

# Gelijke onderwijskansen en kinderen van woonwagenbewoners, Roma en Sinti (0-6 jaar)

*De Wit, Klopogge, van den Hurk en Timmermans i.s.m. het OWRS-netwerk, mei 2021*

## 1. Inleiding

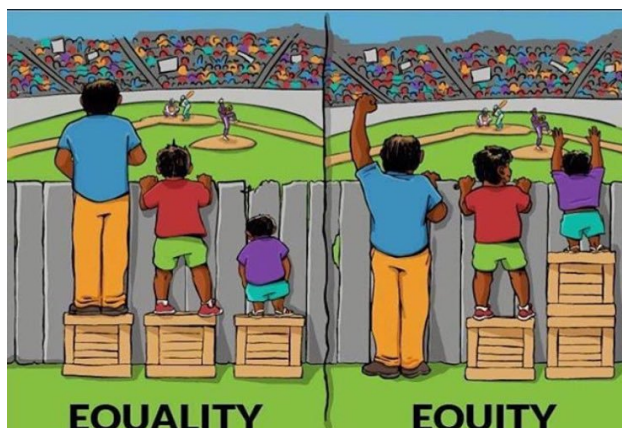
Kansenongelijkheid voor kinderen neemt toe in het Nederlandse onderwijs.<sup>i ii</sup> Hoe ziet dit eruit, wat zijn oorzaken en wat kunnen we eraan doen? In deze notitie richten we ons specifiek op de jonge kinderen van woonwagenbewoners, Roma en Sinti (afgekort WRS). Een heel diverse groep, maar met relatief veel 'onderwijsachterstanden'. In Nederland hebben we naast algemene achterstandsregelingen in het onderwijs een aanvullende financiële regeling voor scholen met meer dan vier Roma en/of Sinti-kinderen en een (bescheiden) landelijk ondersteuningstraject OWRS voor onderwijsprofessionals (zie ook [www.owrs.nl](http://www.owrs.nl)). In het kader van dit OWRS-traject is deze notitie geschreven.

We staan eerst stil bij wat gelijke kansen en onderwijsachterstanden zijn en hoe groot deze zijn in Nederland (paragraaf 2). Vervolgens beschrijven we de achtergronden en verklaringen ervan (paragraaf 3). En daarna gaan we dieper in op de leeftijdsfase 0-6 jaar (paragraaf 4). Wat dit betekent voor WRS-kinderen wordt daarna beschreven (paragraaf 5), de input hiervoor is mede aangeleverd door leden van het landelijke OWRS-netwerk. We sluiten af met een korte beschouwing en aanbevelingen (paragraaf 6).

## 2. Wat bedoelen we met onderwijsachterstanden en kansenongelijkheid?

We spreken van onderwijsachterstanden als leerlingen door een ongunstige economische, sociale of culturele omgeving (m.n. de thuissituatie) op school slechter presteren dan ze bij een gunstiger situatie zouden kunnen. We spreken samenvattend wel van achterstanden naar sociaal-economische status (SES). Die ongunstige thuisomstandigheden komen onder meer tot uiting in verbale interactie van lagere kwaliteit en een minder rijke materiële, culturele en sociale omgeving. De ongelijke kansen van de kinderen worden al zichtbaar in de allereerste levensjaren. Het aantal woordjes dat de kinderen kennen, verschilt op 3 jarige leeftijd al enorm. Het is echter niet zo dat het opgroeien in ongunstige omstandigheden zonder meer leidt tot een slechte schoolloopbaan. Niet elk kind uit een lager sociaal milieu presteert minder dan optimaal. Opgroeien in een gezin met een lagere SES verkleint vooral de *kans* op een succesvolle schoolloopbaan, waardoor kinderen niet op het niveau komen dat past bij hun talenten.

'Gelijke kansen' betekent ook niet dat ieder kind naar het vwo zou moeten. Maar wel, dat als Delano en Sheila daar op hun plek zouden zijn, het onderwijs hen daartoe in staat zou moeten stellen. Deze kans om het onderwijsniveau te halen dat een kind aankan, is kleiner voor kinderen van lager



opgeleide ouders. Deze effecten van de 'thuisituatie' zijn recent in toenemende mate bepalender aan het worden.<sup>iii</sup>

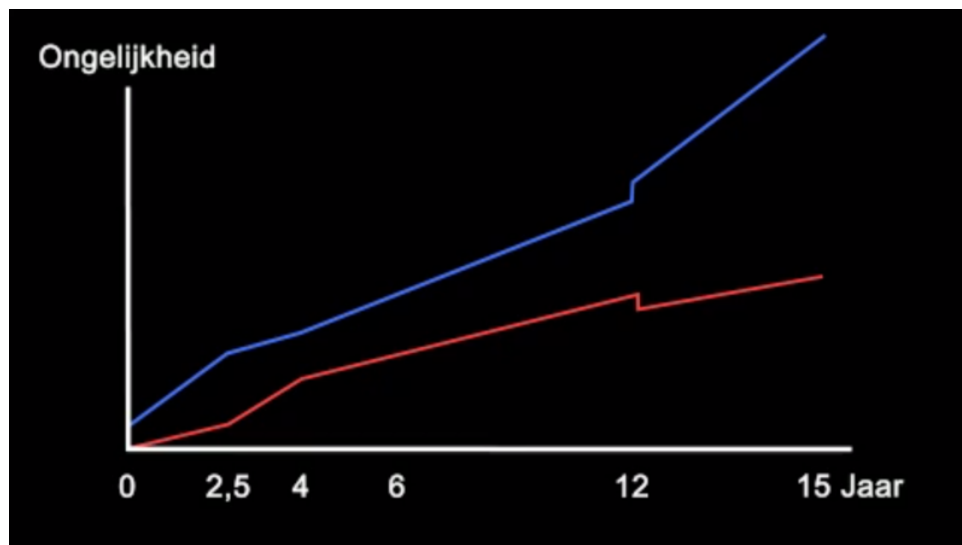
We hebben in Nederland al decennia lang 'onderwijsachterstandenbeleid': momenteel bestaat deze met name uit voorschoolse educatie voor peuters uit de doelgroepen (voor 16 uur per week), uit extra financiën voor basisscholen met doelgroepkinderen (oab-middelen) en uit extra middelen voor vo-scholen met doelgroepleerlingen. Het ministerie investeert momenteel 490 miljoen euro per jaar in het gemeentelijk oab-beleid (met name om de voorschoolse educatie mee te financieren) en 260 miljoen euro voor oab-beleid in het basisonderwijs.

Scholen krijgen extra geld en daarmee proberen we in feite te compenseren voor de verschillen in thuisituatie. Als kinderen in ongelijke omstandigheden eenzelfde aanbod krijgen ('equality'), zijn de uitkomsten immers niet gelijk (zie de afbeelding boven).

### **Gelijke Kansen 0-23 jaar**

Sinds een jaar of vijf is er onder de noemer van 'Gelijke Kansen' weer meer aandacht gekomen voor de bredere ongelijkheid in het onderwijs: naar het leeftijdsbereik van 0-23 jaar en ook naar de onderliggende 'systeemkenmerken' (zoals de overgang van basis- naar voortgezet onderwijs of de afname van bredere brugklassen). In een advies van de Onderwijsraad van april 2021 wordt zelfs gepleit voor een brugperiode van 3 jaar na de basisschool. Door de Gelijke Kansen Alliantie van het ministerie van OCW wordt getracht hier meer bekendheid voor te krijgen en aanpakken en beleid erop te ontwikkelen. In circa 50 gemeenten zijn vanuit dat oogpunt Gelijke Kansen Agenda's opgesteld, waarvoor ook (enige) subsidie is ontvangen vanuit het ministerie.

*Grafiek. Symbolisch verloop van onderwijsachterstanden in NL naar leeftijd van kinderen (inschatting W.de Wit)<sup>iv</sup>*



In de eerste 2,5 levensjaren nemen achterstanden naar SES fors toe (zie de grafiek). Dat komt onder meer doordat de kwantiteit en kwaliteit van taal- en cognitieve stimulering in gezinnen sterk verschillen naar SES.

Door het volgen van voorschoolse educatie (in de leeftijd 2,5-4 jaar) nemen de achterstanden van doelgroepkinderen daadwerkelijk af.

Gedurende het basisonderwijs, beginnende met de vroegschoolse educatie (4-6 jaar), blijven de achterstanden vervolgens ongeveer hetzelfde (CPB, 2020) of nemen ze vermoedelijk inmiddels zelfs weer toe. Dit komt onder meer door de forse personeelstekorten op met name veel scholen met doelgroepkinderen, de opkomst van bijlessen en de tijdelijke scholensluitingen vanaf maart 2020 naar aanleiding van het coronavirus. In de volgende paragraaf gaan we uitgebreider in op de leeftijdsfasen van 0-6 jaar.

Tijdens de overgang naar het voortgezet onderwijs (rond de 12 jaar) nemen de achterstanden opnieuw toe (zie de grafiek boven): lage SES-kinderen krijgen wat vaker een lager advies bij eenzelfde eindtoetsscore dan hoge SES-kinderen en er vindt minder vaak een positieve heroverweging van het advies plaats. De Inspectie van het onderwijs heeft dit nadrukkelijk naar voren gebracht in haar Jaarlijkse Staat van het Onderwijs sinds 2016. Zij probeert mede te stimuleren dat basisscholen hier nog eens zorgvuldig naar gaan kijken en beoordelen wat er aan de hand is. Achterstanden nemen ook toe omdat steeds meer kinderen einde basisonderwijs al bijles krijgen, zoals eindtoetstraining. Hoge SES-ouders maken hier vaker gebruik van.

Na het 12<sup>e</sup> jaar nemen achterstanden fors toe, omdat kinderen instromen in schooltypen met een heel verschillend onderwijsaanbod. Er is de nodige discussie over deze internationaal gezien 'relatief vroege selectie van kinderen'. Meer brede brugklassen, het liefst meerjarig, kan deze selectie vertragen.

Binnen de vo-schooltypen zelf is ook weer sprake van ongelijke kansen. Een belangrijke factor daarbij is het schaduwonderwijs. Onderwijs dat buiten schooltijd plaatsvindt, meestal op kosten van de ouders zelf. Soms wordt het ook door scholen aangeboden aan alle leerlingen. Denk aan Cito-training, huiswerkklassen, examentrainingen, scriptiebegeleiding en training voor selectieprocedures. De omvang van het schaduwonderwijs is de afgelopen jaren explosief toegenomen.<sup>v</sup> Leerlingen met hoger opgeleide ouders volgen veel vaker schaduwonderwijs dan leerlingen met lager opgeleide ouders.

Door dergelijke oorzaken nemen in het voortgezet onderwijs de verschillen tussen leerlingen met lager en hoger opgeleide ouders toe. Voor een cohort leerlingen verdubbelen de verschillen in deze eerste 3 jaar in het voortgezet onderwijs. Deze ongelijkheidsverschillen zijn de afgelopen jaren toegenomen, de verschillen naar achtergrond zijn sterker geworden.<sup>vi</sup> De laatste jaren is veel vooruitgang geboekt in het herkennen van mechanismen die tot ongelijkere kansen leiden, maar er zijn weinig instrumenten of voorzieningen ontwikkeld om tot meer gelijke kansen te komen. Middels Gelijke Kansen-subsidies wordt getracht begeleiding van leraren, mentoring en doorstroomprogramma's te stimuleren. Relatief sterk ontwikkeld is het beleid tegen voortijdig schoolverlaten waar expertise, procedures en aanpakken beschikbaar zijn.

Het verhaal van onderwijsachterstanden wordt wellicht wat eentonig, maar de schaarse gegevens die we hebben over het vervolgonderwijs, wijzen ook in de richting van toenemende kansenongelijkheid. De onderwijsinspectie heeft hier onderzoek naar gedaan: HAVO- en VWO leerlingen met lager opgeleide ouders of een migratie achtergrond stromen minder vaak door naar selectieve opleidingen in het hoger onderwijs. Gelijke kwalificatie, gelijke kansen gaat hier niet altijd op, hoewel het volgens de inspectie niet om heel grote discrepanties gaat.<sup>vii</sup>

Beleidsmaatregelen gericht op meer gelijke kansen in het voortgezet onderwijs en het vervolgonderwijs zijn beperkt. Ze zijn gericht op soepele overgangen door facilitering van schakelprogramma's, doorstroomrecht binnen het voortgezet onderwijs, verbetering van de overgang van mbo naar hbo en de toegankelijkheid van het hoger onderwijs, begeleiding van studenten in het eerste jaar hoger onderwijs, bestuurlijke afspraken over brede brugklassen en steun voor mbo instellingen met veel stapelaars. Ook is er extra geld voor scholieren en studenten in armoede en de ontwikkeling van rolmodellen.<sup>viii</sup> Het nieuwe Nationaal Programma Onderwijs (n.a.v. de coronacrisis) gaat waarschijnlijk mogelijkheden bieden om de door corona verder toegenomen SES-verschillen te verkleinen.

### **3. Verklaringen voor onderwijsachterstanden en ongelijke kansen**

Gelijke kansen problematiek wordt niet door 1 factor verklaard, maar door een complex van verschillende factoren.<sup>ix</sup> We maken daarbij onderscheid tussen:

- Risico-factoren: problemen in en rond het gezin en de buurt, stressfactoren;

- Beschermende factoren: bevorderende factoren, investeringsfactoren in en rond het gezin en de buurt;
- Onderwijskenmerken: die kunnen achterstanden verminderen, maar ook vergroten.\*

In het volgende figuur geven we bovenin eerst de ontwikkelterreinen van kinderen weer. Die vertalen zich in bepaalde onderwijsresultaten en posities.

## Model - Verklaringen van ongelijke kansen (naar SES)

### De ontwikkeling van kinderen

Ontwikkeling	Onderwijspositie
Cognitief/brein-ontwikkeling Taal en rekenen Kennis van de wereld Motorisch Sociaal-emotioneel	Taal- en rekenprestaties IQ-scores Povo-advies Doorstroom naar vo-typen Verzuim Voortijdig schoolverlaten Af- en opstroom Volgen Hoger onderwijs



### Verklaringen van ongelijke kansen (SES-gerelateerd)

Gezins- en buurtkenmerken	
<b>Risicofactoren</b>	<b>Beschermende factoren</b>
<b>Opvoeders:</b> o.a. conflicten, isolement, armoede, ingrijpende levensgebeurtenissen <b>Buurt:</b> o.a. vervuiling, geweld, sociale binding <b>Maatschappij:</b> o.a. marginalisatie, discriminatie	<b>Opvoeders:</b> o.a. bescherming, positieve gezins sfeer, rolmodellen. Taalimpuls. Rekenaanbod. <b>Buurt:</b> o.a. onderlinge steun <b>Maatschappij:</b> o.a. ondersteuning



Onderwijskenmerken	
<b>Primaire effecten</b>	<b>Secundaire effecten (systeemkenmerken)</b>
Voorschoolse educatie (kwaliteit en kwantiteit) Kwaliteit van onderwijs Segregatie Povo-overgang: advisering, heroverweging en plaatsing Leren van andere leerlingen Leerkrachtverwachtingen Differentiatie (kan twee kanten op uitwerken) Ouderprogramma's (effectiviteit van)	Leeftijd van selectie voor vo-typen  Beroep op onderwijsondersteuning door ouders/dagarrangementen  Aanvullend onderwijs/schaduwonderwijs

Vervolgens benoemen we in de figuur de verklarende factoren. Dit betreft 'risico - factoren', op het vlak van (in en rond) gezin, buurt en maatschappij. En ook 'beschermende factoren', zoals onderlinge steun in de buurt en positieve emoties in het gezin. Per gezin en per kind ziet dit plaatje er weer

anders uit, maar gemiddeld genomen zijn er grote verschillen naar SES, die leiden tot ongelijkere kansen.

Bij die ongelijke kansen spelen ook onderwijskenmerken in belangrijke mate mee (onderin het model), zoals we eerder beschreven in paragraaf 2, in positieve en in negatieve zin. In het onderwijsstelsel zelf, in de school zelf en in de klas, kunnen factoren een rol spelen die de kansen van kinderen verhogen, maar ook die ze belemmeren.

In iedere leeftijds- en onderwijsfase ziet de invulling van dit (algemene) model er anders uit. In de volgende paragraaf zoomen we in op de leeftijd van 0-6 jaar en in paragraaf 5 meer specifiek op de WRS-kinderen. We gaan het 'verklaringsmodel' op maat voor hen zien te formuleren.

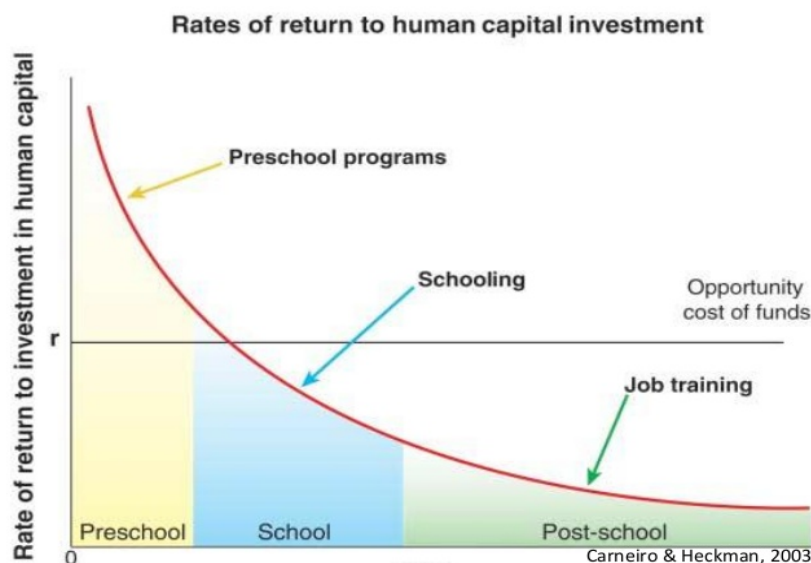
#### **4. Gelijke kansen in de leeftijd 0-6 jaar<sup>xixii</sup>**

Achterstanden ontstaan op al heel jonge leeftijd. Het Center on the Developing Child van de Harvard Universiteit illustreert dit als volgt:

1. Elke seconde worden er in de eerste levensjaren van een kind 1 miljoen nieuwe neurale connecties gevormd. Dit gebeurt door de interactie tussen genen en de sociale omgeving, en ervaringen van het kind, vooral de interactie met volwassenen. Hier wordt de basis gelegd voor de architectuur van het brein, die bepalend is voor het leren, het gedrag en de gezondheid.
2. Vroege ervaringen van kinderen kunnen een blijvend effect hebben op later succes op school en in het leven. De omvang van de woordenschat gaat uiteenlopen, afhankelijk van opleiding en inkomen in het gezin. Kinderen van laag opgeleide ouders hebben maar de helft of een derde van de woordenschat van kinderen van hoogopgeleide ouders.
3. De ontwikkeling van kinderen in de eerste drie levensjaren kan worden bemoeilijkt als het kind te maken krijgt met risicofactoren. Het kan dan gaan om armoede, mishandeling, gebrekkige opvoeding etc. Als kinderen te maken hebben met 6 of meer risicofactoren is het zeer waarschijnlijk dat de cognitieve, talige en emotionele ontwikkeling worden vertraagd.
4. Vroege ervaringen van kinderen kunnen ook doorwerken in de fysieke gesteldheid, niet alleen in de cognitieve en talige ontwikkeling. Steeds meer onderzoek laat verbindingen zien tussen risicofactoren tijdens de kindertijd en gezondheidsproblemen bij volwassenen. Het gaat dan onder meer om diabetes, hart- en vaatziekten, obesitas, beroerte, en sommige vormen van kanker.

Een belangrijk onderzoek wat betreft taalachterstanden is dat van Betty Hart en Todd Risley (1995): the 30 million word gap. Kinderen uit gezinnen met lage SES krijgen minder taal te horen dan kinderen uit hogere milieus en de kwaliteit van die taal is ook anders: directiever, beperkter, strenger van toon. Het kwantitatieve verschil in input werd berekend op 30 miljoen woorden in de eerste drie levensjaren, vandaar dat ze? 'the 30 million word gap' introduceerden. De uitkomsten van dit onderzoek zijn later enigszins genuanceerd<sup>xixiii</sup>, maar de hoofdconclusies bleven staan en hebben het oab-beleid in veel landen gestimuleerd.

De 'curve van Heckman' is van invloed geweest op het bestrijden van onderwijsachterstanden in veel landen. Hij zette op een rij hoeveel rendement een investering in educatie/onderwijs heeft per leeftijdsfase (zie de grafiek). Hoeveel levert een bestede dollar later weer op, was de vraag. 'Investeer in het jonge kind' luidde de hoofdconclusie. Deze lijn is in veel landen, waaronder ook Nederland, gevolgd. De nadruk in de achterstandsbestrijding is komen te liggen op de jongere kinderen. Vanaf de jaren negentig op de kleuters, met vroegschoolse educatie, vanaf 2000 geleidelijk meer op de peuters, met voorschoolse educatie vanaf 2,5 jaar. Minder aandacht is er (nog) voor de jongste leeftijd (0-2,5 jaar). Parallel daaraan is er een wisselende aandacht geweest voor oab-ouderprogramma's (stimulering thuis)<sup>xixiv</sup>, we gaan daar nog nader op in.



We gaan drie leeftijdsfasen bespreken: 0-2,5 jaar (baby's en dreumesen), 2,5-4 jaar (peuters) en 4-6 jaar (kleuters).

#### 4.1 De leeftijdsfase van 0-2,5 jaar

Volgens de nieuwste inzichten is communicatie met het nog ongebooren kind al van belang voor diens ontwikkeling. De eerste voorbereiding voor het spreken en begrijpen van een taal start al in de buik van de moeder. Het praten en zingen tegen een zwangere buik stimuleert in een vroeg stadium al de circuits in de hersenen van een ongebooren baby. Dat geldt niet alleen voor de taalontwikkeling, maar ook voor de bredere ontwikkeling, die voor een belangrijk deel door taal wordt gevoed. Voorlezen, zingen en rijmen zijn in de hele vroege periode heel belangrijk voor de ontwikkeling van het kind. Ouders, maar ook grootouders of bijv. oudere broers of zussen kunnen hier een rol spelen.<sup>xv</sup>

Belangrijke ontwikkelingsgebieden betreffen :

- De emotionele ontwikkeling. Warme relaties met volwassenen zijn van belang voor hechting en stressreductie. Baby's ervaren al vroeg emoties en leren geleidelijk deze bij zichzelf te herkennen en begrijpen. Vanaf 1,5 jaar kunnen de meeste kinderen hun eigen emoties gaan benoemen en ze zo beter delen. Kort daarop ook de emoties van anderen.
- De sociale ontwikkeling. Taal is van belang om samen te spelen en bijvoorbeeld problemen en conflicten op te lossen. Jonge kinderen verschillen sterk in hun sociale vaardigheden.
- Zelfbewustzijn en zelfinzicht. Deze ontwikkelen zich geleidelijk bij het jonge kind. Taalgebruik is van belang daarbij, begrijpen wat anderen over je zeggen en kunnen uitdrukken wat jezelf vindt, wilt en denkt.

Baby's hebben een voorkeur voor 'babytaal': een langzamer spreektempo, korte zinnen, duidelijke uitspraak, veel herhaling en overdreven intonatie. Baby's die worden aangesproken in babytaal tonen meer hersenactiviteit, beginnen eerder met brabbelen en praten, en hebben een grotere woordenschat als zij 14 maanden oud zijn.<sup>xvi</sup>

Zodra kinderen iets verder zijn in hun taalontwikkeling (dreumesen), kunnen zij ook met iets minder eenvoudige taal overweg. Zij hebben profijt van meer variatie in woordenschat. Ze zijn ook gebaat bij gesprekjes over eenvoudige w-vragen (wie, wat, waar, wanneer, waarom).<sup>xvii</sup> In het algemeen geldt dat in deze jongste leeftijdsfase het directe contact tussen ouder en kind van belang is: gedeelde aandacht is essentieel voor de brede ontwikkeling van het kind.

De volgende voorzieningen en programma's m.b.t. achterstandsbestrijding zijn van belang in deze leeftijdsfase :

- *Het consultatiebureau (JGZ)*; De bureaus verzorgen kosteloos medische basiszorg en preventie bij alle kinderen van 0-4 jaar. De taken houden onder meer in het vaccineren, controle van de lichamelijke gesteldheid en het volgen van de ontwikkeling (kruipen, zitten, staan, lopen). Tegenwoordig checkt het consultatiebureau ook de spraak- en taalontwikkeling van het kind op verschillende momenten, doorgaans als het kind twee jaar en als het drie jaar wordt, en adviseert hierover. Dreigende stoornissen worden gesignaleerd en er wordt gezorgd voor behandeling ervan of doorverwijzing. In veel gemeenten vindt ook de indicering voor voorschoolse educatie plaats door het consultatiebureau.
- *Kinderopvang*; Veel kinderdagverblijven bieden opvang aan voor kinderen van 0-2 jaar. Dit betreft door ouders te betalen opvang. De Wet Innovatie en Kwaliteit Kinderopvang (IKK) heeft veel impulsen gegeven om de pedagogische kwaliteit te vergroten. Er wordt meer aandacht besteed aan de ontwikkeling van het kind: sociaal-emotionele competenties, expressieve en beeldende competenties, motorisch zintuiglijke competenties, cognitieve competenties en taal- en communicatieve competenties (denk daarbij aan activiteiten als spiegel kijken, dansen, bewegen en zingen, memory voor baby's, voorlezen, liedjes en rijmpjes). OAB-doelgroepkinderen nemen in beperkte mate deel aan deze vroege kinderopvang (deelname vermoedelijk <10%). Het zijn voornamelijk kinderen van hoger opgeleide ouders die hieraan deelnemen.<sup>xviii</sup>
- *De Eerste Duizend Dagen ofwel Kansrijke Start*; Een landelijk overkoepelend overheidsprogramma om de ontwikkeling van heel jonge kinderen te versterken. Gemeenten en het Rijk werken hierin samen met medewerkers van wijkteams, welzijnswerk, volwassen-ggz, geboorte- en jeugdgezondheidszorg. Met dit actieprogramma wil men (aanstaande) kwetsbare ouders helpen zodat hun kinderen zo gezond mogelijk hun leven starten. De eerste 1000 dagen van het kind zijn hierbij van doorslaggevend belang. Er zijn actielijnen en programma's van vóór de zwangerschap, tijdens de zwangerschap, en na de geboorte. Een van de ervaringen opgedaan in dit programma is dat ouders uit lager sociaal- economische milieus vaak veel vertrouwen hebben in verpleegkundigen. Het programma gaat vooral over gezondheid, met af en toe doorsteken naar educatie.
- *Ouderprogramma's*: Boekstart(Coach) (van Stichting Lezen) is het meest voorkomende programma dat leesbevordering beoogt voor (ouders van) kinderen van nul tot twee jaar. Dit gebeurt door ouders met jonge kinderen proberen te binden aan de bibliotheek. Aan de ouders wordt bij de geboorte van hun kind (via het consultatiebureau) een koffertje met boekjes aangeboden, dat kan worden opgehaald in de bibliotheek. Aanvankelijk gebeurde dit vooral door midden- en hoogopgeleide ouders, daarom is BoekstartCoach gestart: een medewerker op het consultatiebureau die ouders aanspreekt. Daarmee worden nu ook meer lager opgeleide ouders in ieder geval aangesproken. Over de effecten bij lage SES-ouders is nog weinig bekend.

#### **4.2 De leeftijdsperiode van 2,5 tot 4 jaar (peuters)**

De peuterfase is voor de ontwikkeling van een kind van groot belang. Vooral tussen het derde en vierde levensjaar groeit bijvoorbeeld de woordenschat normaliter enorm: gemiddeld van 800 actief gebruikte woorden naar 2000.<sup>xix</sup> Ook op andere ontwikkelingsdomeinen is de peuterleeftijd een belangrijke fase. De rekenvaardigheid kan zich ontwikkelen, met leren tellen en meten. Zowel de grove als de fijne motoriek kan zich sterk ontwikkelen in deze fase. En op sociaal-emotioneel gebied worden kinderen geleidelijk zelfstandiger en leren samen spelen.

Kinderen ontwikkelen zich altijd in relatie tot de ander en de ontwikkeling van peuters hangt dan ook sterk samen met het gezin waarin zij opgroeien. Als sprake is van een sterke taal- en cognitieve stimulerende omgeving (voorlezen, educatieve spelletjes, spelend leren en een constructieve tijdsbesteding) verloopt deze ontwikkeling zeer sterk en vice versa (zie ook het eerder genoemde '30 millions word gap'-onderzoek).

De risicofactoren qua ontwikkeling lopen op deze leeftijd door vanuit de eerder beschreven leeftijdsfase (0-2,5 jaar).

De ontwikkeling van een kind wordt bemoeilijkt als het te maken krijgt met risicofactoren als armoede, mishandeling, zwakke opvoeding etc. Als ze te maken hebben met veel van deze risicofactoren tegelijk, is het zeer waarschijnlijk dat de cognitieve, talige en emotionele ontwikkeling vertraagt. Ook de fysieke gesteldheid hangt samen met dergelijke risicofactoren.

Wat betreft voorzieningen en programma's zijn de volgende van belang voor de peuterleeftijd:

- *Consultatiebureau*; Sommige activiteiten uit de leeftijdsperiode 0-2,5 jaar lopen door, zoals de dienstverlening van het consultatiebureau. In de consultatiebureaus wordt gevaccineerd, de ontwikkeling van het kind gemonitord, eventuele achterstanden of stoornissen gesignaleerd en waar nodig behandeld of doorverwezen.
- *Opvoedingsondersteuning*; Er is veel internationaal onderzoek dat laat zien dat preventieprogramma's gericht op het voorkomen (of escalatie) van problemen in de opvoedingssituatie en in het gedrag en de ontwikkeling van kinderen, effectief kunnen zijn. Hierbij is het vooral van belang om aandacht te hebben voor beschermende factoren zowel in de omgeving van het individuele kind/gezin als in de bredere omgeving. Zoals een warm gezin, waardering van positief gedrag en een constructieve tijdsbesteding.  
De programma's die er op dit moment in Nederland zijn voor gezinsgerichte ondersteuning, laten geen of bescheiden positieve effecten zien op specifieke onderdelen. Dat is wellicht teleurstellend maar opgemerkt moet worden dat in deze programma's ook maar mondjesmaat wordt geïnvesteerd en dat er weinig middelen beschikbaar zijn om aan verbeteringen te werken.
- *Kinderopvang/Voorschoolse educatie*; Voor kinderen van 2,5-4 jaar met een risico op achterstand is er voorschoolse educatie (voor lage SES-ouders). Om onderwijsachterstanden te voorkomen, vroegtijdig op te sporen en aan te pakken. Vanaf medio 2020 is het voorschoolse aanbod minimaal 16 uur per week (tegen geen of lage kosten voor ouders). Gemeenten financieren de voorschoolse educatie met GOAB-budget van het Rijk. Gemeenten bepalen de criteria voor wie in aanmerking komen voor voorschoolse educatie. De algemene kwaliteit van de voorschoolse educatie is de afgelopen jaren verbeterd, wel blijft de 'educatieve kwaliteit' (het stimuleren van taal- en cognitieve ontwikkeling) nog achter, aldus de Inspectie en landelijke onderzoeken.<sup>xx</sup> Hierop gaan de komende jaren kwaliteitsimpulsen komen, zoals de verplichting van een pedagogisch beleidsmedewerker. Uit landelijk pre-COOL-onderzoek blijkt de voorschoolse educatie zeker al effectief: de taalachterstanden nemen in aanzienlijke mate af gedurende de deelname. Het bereik van de voorschoolse educatie varieert sterk per gemeente: tussen de 60% en 100% van de lage SES-peuters (onze inschatting).
- *Ouderprogramma's*; Activiteiten thuis om de (taal) ontwikkeling van kinderen te stimuleren, kunnen potentieel veel bijdragen aan een betere schoolloopbaan van lage SES-kinderen. Er zijn in Nederland tientallen ouderprogramma's op dit vlak. Uit landelijke evaluaties in de afgelopen jaren bleek de effectiviteit van enkele programma's wat tegen te vallen: er was te weinig differentiatie in het aanbod/te weinig afstemming op de doelgroep, ouders worden soms overvraagd en de doelen van de programma's kennen soms te weinig focus.  
Inmiddels worden veel bestaande programma's inhoudelijk versterkt en er zijn enkele nieuwe, sterk kennisonderbouwde ouderprogramma's ontwikkeld. Er is een behoorlijke variëteit in ouderprogramma's. Er zijn programma's die inzetten op ondersteuning bij taalontwikkeling (bv. voorlezen) door een mentor thuis: bijvoorbeeld de Voorleesexpress of Samen Thuis in Taal. Daarnaast zijn er programma's die mikken op materiaaloverdracht (soms in overleg met de ouder) met bijeenkomsten op school, zoals VVE-Thuis en Verteltassen.  
Andere programma's zijn erop gericht om de ouders op de voorschool of in de klas te laten komen en daar te 'moderen' voor ouders, zoals Thuis in Taal. Het nieuwe programma Pageturner kent een sterke focus op het stimuleren van regelmatig gebruik van digitale prentenboeken thuis (waarbij veel gedragsbeïnvloedingsexpertise is gebruikt).



Er is nog geen landelijk beleidskader of andersoortige landelijke stimulering van ouderprogramma's of ouderbeleid (uitgezonderd specifieke TelMeeMetTaal-subsidies). In het kader van het nieuwe landelijke beleid van het Leesoffensief! (Gericht op Leesbevordering) zal er waarschijnlijk meer aandacht voor ouderprogramma's en ouderbeleid komen.

#### **4.3. De leeftijdsperiode van 4-6 jaar (kleuters)**

De kleuterfase is een belangrijke fase voor de taal-, reken-, motorische- en sociaal-emotionele ontwikkeling. De SLO (Stichting Leerplanontwikkeling) heeft een breed palet aan doelen geformuleerd voor de ontwikkeling van kinderen eind groep 2 (ca. 6 jaar):

- op het vlak van sociaal-emotionele ontwikkeling betreft dit allerlei concrete vaardigheden op het vlak van 'omgaan met gevoelens, wensen en opvattingen', zelfstandigheid en samenwerken;
- op het vlak van taal gaat het om mondelinge taalvaardigheid en taalbeschouwing (ook kunnen praten over taal) en om daadwerkelijk voorbereidend lezen en schrijven (zoals verhaalbegrip, spelen met letters);
- Bij rekenen is dit geoperationaliseerd in concrete doelen, zoals verhoudingen kennen, oriëntatie in de ruimte, maar ook optellen, aftrekken, vermenigvuldigen en delen met getallen onder de 20.

Net als in de voorgaande leeftijdsfasen is van groot belang dat ontwikkeling van een kind plaatsvindt in interactie met diens omgeving, in het gezin en nu ook in de school. Veiligheid, warme relaties en verbindingen, rijke taal- en cognitieve stimulering dragen bij op allerlei ontwikkelingsdomeinen. En de ontwikkeling wordt bemoeilijkt als het kind te maken krijgt met risicofactoren als armoede, mishandeling, moeizame opvoeding etc., met name als zich veel van deze risicofactoren tegelijk voordoen. Omdat de kleuterfase zo van belang is wordt in veel landen daarom onderwijsachterstandenbeleid/compensatiebeleid ingezet op deze leeftijd. Ook in Nederland zijn we rond 2000 gestart met de ontwikkeling van vroegschoolse educatie in basisscholen voor doelgroepkinderen in deze leeftijdsgroep.

De volgende voorzieningen en programma's zijn van belang in de kleuterperiode:

- *Vroegschoolse educatie*; Schoolbesturen krijgen extra oab-middelen voor 'doelgroepkinderen'. Het CBS berekent voor ieder kind een 'achterstandsfactor' op basis van o.a. het opleidingsniveau van de ouders. Op basis van die kind berekeningen wordt een achterstandsfactor per school berekend en ontvangen de scholen hun financiële middelen (als totaal-lumpsumbedrag). Hoe 'zwaarder' de leerlingenpopulatie, des te meer middelen. Schoolbesturen en scholen beslissen vervolgens zelf hoe zij de middelen inzetten, hoe zij oab-beleid voeren of al dan niet kiezen voor bepaalde oab-interventies. Recent is het landelijke R&D Kennisdelingsprogramma OAB (NRO) opgestart, dat is bedoeld om leraren en directeuren van kennis te gaan voorzien over effectief onderwijs aan oab-kinderen. Aanvankelijk is na 2000 door scholen behoorlijk ingezet op vroegschoolse educatie: het aanschaffen van VVE-programma's en (gedeeltelijk) dubbele bezetting en/of kleine groepen maken in de onderbouw. De afgelopen 10 jaar is dit geleidelijk veranderd en zijn de groepen weer groter geworden en is de ll/lk-ratio verslechterd.<sup>xxi</sup>
- *Buitenschoolse en tussenschoolse opvang*; De BSO vindt plaats voor, tijdens en na schooltijd. Ook in de vakanties en op studiedagen biedt de BSO opvang aan kinderen. Sinds 2007 zijn basisscholen in Nederland verplicht om een voorziening voor buitenschoolse opvang aan te bieden. Er vinden de nodige ontwikkelingen plaats op het vlak van het programma van de BSO: versterking van pedagogische en educatieve aspecten. Ook in het kader van de ontwikkelingen van IKC's, waarin de BSO vaak integraal is opgenomen in de aangeboden arrangementen.
- *Ouderprogramma's*. Wat betreft ouderprogramma's thuis gaat hetzelfde op als voor de voorschoolse periode. Uit landelijke evaluaties in de afgelopen jaren bleek de effectiviteit van enkele programma's tegen te vallen: er was te weinig differentiatie in het aanbod/te weinig afstemming op de doelgroep, ouders worden soms overvraagd en de doelen van de programma's kennen soms te weinig focus. Inmiddels worden veel bestaande programma's inhoudelijk versterkt en er zijn enkele nieuwe, sterk kennisonderbouwde Ouderprogramma's

ontwikkeld (zie 4.2 voor een beschrijving hiervan). Er is momenteel echter geen landelijk stimuleringsbeleid op dit vlak. Een deel van de gemeenten voert wel ouderbeleid voor voorschoolse educatie en soms ook vroegschoolse educatie. Meestal in de vorm van een subsidieregeling waarbij scholen geld kunnen aanvragen voor aanschaf en gebruik van een ouderprogramma.

- *Extra maatregelen in verband met achterstanden door Corona in 2020*; Scholen konden in 2020 een aanvraag indienen voor middelen om extra programma's en ondersteuning vorm te geven (periode zomer 2020 tot en met zomer 2021). Denk daarbij aan extra onderwijsuren naast de gewone lessen of programma's in de weekenden of de vakanties (zoals een Zomerschool). Inmiddels is er een Nationaal Onderwijsprogramma aangekondigd (februari 2021) waarbij scholen meerjarig middelen gaan krijgen om opgelopen achterstanden weg te gaan werken. Omdat met name lage SES-kinderen forse achterstanden hebben opgelopen, is dit programma zeker voor hen relevant.<sup>xxii</sup> De onderwijsinspectie heeft er op aangedrongen deze extra impuls na de nu voor het Programma gekozen termijn van 2,5 jaar te continueren.

## 5. WRS-kinderen van 0-6 jaar en Gelijke Kansen

Hoe verloopt de ontwikkeling van jonge kinderen van woonwageneigenaren, Roma en Sinti (0-6 jaar)? Wat zijn verklaringen hiervoor en hoe zit het met de aansluiting met 0-6 jaar voorzieningen? Een belangrijke bron van informatie hiervoor is een al wat oudere publicatie van Timmermans en van den Hurk uit 2002. Zij beschreven de trends in de onderwijsdeelname van WRS-kinderen in de 20<sup>e</sup> eeuw.<sup>xxiii</sup> We kunnen hier nu nadere informatie en inzichten aan toevoegen op basis van expertconsultatie, aangevuld met eigen expertise en literatuur. De expertconsultatie omvat een online-netwerkbijeenkomst over VVE en ouderprogramma's. (ca. 20 deelnemers, alle onderwijsprofessionals), een online-enquête (ingevuld door 12 OWRs-betrokkenen) en een verdiepende online-bijeenkomst in april 2021 over de uitkomsten (11 deelnemers).<sup>xxiv</sup>

In paragraaf 3 beschreven we een algemeen verklaringsmodel voor onderwijsachterstanden naar SES (Sociaal Economische Status). We spitsen dit nu toe op de kinderen van woonwageneigenaren, Roma en Sinti. In de verklaring van achterstanden onderscheiden we:

- Risicofactoren, op het vlak van gezin, buurt en maatschappij;
- Beschermende factoren op het vlak van gezin, buurt en maatschappij;
- Kenmerken van het onderwijssysteem, de educatie en de voorzieningen.

### 5.1 Risicofactoren en beschermende factoren (volgens de professionals)

Op welk vlak zien de professionals risicofactoren en beschermende factoren wat betreft de ontwikkeling van jonge WRS-kinderen (online-enquête; N=12)?

**Tabel. De mate van herkenbaarheid van risico- en beschermende factoren ten aanzien van jonge WRS-kinderen, volgens de OWRs-professionals.**

	Voor niemand herkenbaar	Voor enkelen herkenbaar	Voor de meesten herkenbaar	Voor iedereen herkenbaar	Weet ik niet
<b>Risicofactoren:</b>					
Opvoeders	0%	42%	17%	42%	0%
Buurt	8%	33%	33%	17%	8%
Maatschappij	0%	25%	17%	58%	0%
<b>Beschermende factoren:</b>					
Opvoeders	0%	83%	17%	0%	0%
Buurt	17%	17%	42%	0%	25%
Maatschappij	8%	75%	8%	0%	8%

Benadrukt wordt dat er grote verschillen zijn. Niet alleen tussen, maar ook binnen de groepen woonwagengedwongen, Roma en Sinti. Van verregaande multi-problematiek op het vlak van criminaliteit, gezondheid en opvoedingsstress tot zorgzame, veilige en gezellige gezins- en buurtsituaties.

Wat betreft **risicofactoren** wordt een aantal zaken genoemd, die relatief vaak voorkomen. Het gaat dan bijv. om een opvoedcultuur die soms erg direct, directief en hiërarchisch kan zijn en niet aansluit op de ontwikkelingsmogelijkheden van een jong kind. Ook kan sprake zijn van een sterk ongezonde leefstijl: laat naar bed gaan, veel gamen en ongezond eten. Een ‘overbeschermende’ houding naar het kind wordt meermaals genoemd, bijv. in de Corona-tijd nog vaker het kind thuis houden dan de landelijke richtlijnen hieromtrent aangeven (zie voor meer hierover ook: Implication of Covid-19 pandemie on Roma and Travellers communities (EUAFR, 15 juni 2020).

Ouders zijn in het algemeen goed gericht op het welzijn van het kind, maar minder op de ‘educatieve ontwikkeling’: op taalstimulering, cognitieve stimulering en kennis van de wereld. Er is ook relatief weinig sprake van ‘educatieve’ materialen thuis: zoals boekjes, educatieve spelletjes en dergelijke. Verder worden op maatschappelijk vlak risicofactoren gezien: relatief meer armoede en de gevolgen daarvan (gezinsstress), een soms zeer groot wantrouwen richting de samenleving, maar ook discriminatie vanuit de maatschappij richting WRS wordt genoemd.

**Beschermende factoren** worden door de professionals minder gezien en benoemd. Het meest herkend worden buurtfactoren op het vlak van de onderlinge zorg en opvang voor elkaar. Verder is de aanwezigheid van ‘brugfunctionarissen’ in eigen gemeenschap meermaals genoemd als positieve factor.

## 5.2 Kenmerken van de voorzieningen

We vroegen de professionals naar de deelname aan voorzieningen door WRS-ouders en naar verklaringen en achtergronden (online-enquête; N=12).

**Tabel. Hoe is de deelname van ouders van jonge WRS-kinderen aan voorzieningen?**

	Geen van de ouders	Minder dan de helft van de ouders	Meer dan de helft van de ouders	Alle ouders	Weet ik niet
<b>Voor 0 – 2 ½ jarigen:</b>					
Consultatiebureau	8%	8%	17%	42%	25%
Ouderprogramma’s	58%	25%	0%	0%	17%
Kinderopvangvoorzieningen	58%	25%	8%	0%	8%
Programma’s in het kader van kansrijke start	58%	17%	0%	0%	25%
<b>Voor 2 ½ - 4 jarigen</b>					
Consultatiebureau	0%	17%	42%	25%	17%
Ouderprogramma’s	42%	42%	0%	0%	17%
Opvoedingsondersteuningsprogramma’s	58%	25%	0%	0%	17%
Voorschoolse educatie / kinderopvang	33%	8%	50%	0%	8%
<b>Voor 4 – 6 jarigen</b>					
Opvoedingsondersteuningsprogramma’s	42%	33%	8%	0%	17%
Vroegschoolse educatie	33%	33%	17%	8%	8%
Buitenschoolse opvang	75%	17%	0%	0%	8%
Onderwijstijdverlengingsinitiatieven zoals zomerschool / verlengde schooldag	83%	8%	0%	0%	8%

### 0-2,5 jaar

Het **consultatiebureau** wordt naar de beoordeling door de professionals, door veel WRS-ouders bezocht met een kind van 0-2,5 jaar. In het algemeen ligt in NL het bezoek aan het consultatiebureau door ouders met een baby zeer hoog, ruim boven de 90%, richting de 100% en ligt dat wat lager op oudere leeftijd (bij bijvoorbeeld de oproep bij ieder kind op leeftijd 3 jaar en 9 maanden).<sup>xxv</sup> Het

consultatiebureau vervult een belangrijke functie bij het in beeld brengen van de ontwikkeling van een kind en in de gezondheidsbescherming. *Er wordt door professionals aangegeven dat ouders soms iemand nodig hebben om de eerste keer naar het consultatiebureau te gaan.* Het is van belang dat enkele experts signaleren dat het bezoek aan CB? van WRS-ouders in hun omgeving laag ligt. Een belangrijk aandachtspunt (zie verder hoofdstuk conclusies en adviezen).

WRS-ouders nemen weinig deel aan **ouderprogramma's** (gericht op educatieve ondersteuning thuis). 1 professional meldt dat enkele gezinnen deelnamen aan de VoorleesExpress. In enkele gemeenten lukt het 'netwerkconsulenten' om deelname aan specifieke ouderprogramma's te bevorderen. Er speelt sowieso een effectiviteitsvraagstuk rond deze programma's (zie paragraaf 4.2), in het hoofdstuk conclusies en aanbevelingen gaan we hier nader op.

De zorg voor het jongste kind wordt veelal gedaan door de moeder zelf en door andere gezins- en familieleden. Zorgen voor elkaar staat centraal, van 'formele' **kinderopvang** wordt weinig gebruikt gemaakt.

Van **opvoedingsondersteuningsprogramma's**, zoals 'Een kansrijke Start' wordt ook weinig gebruik gemaakt. Ondersteuning wordt onderling gezocht, niet zo gauw bij 'formele' instanties als een opvoedpunt of andere jeugdzorgaanbod. Er is in het algemeen wel vertrouwen in verpleegkundigen en artsen. *Opvoedingsondersteuning wordt regelmatig gezien als iets wat professionals belangrijk vinden, maar wordt niet altijd als nodig ervaren vanuit de WRS-ouders zelf.*

*Deze programma's worden vaak niet in de thuissituatie aangeboden en dan is de stap daar naar toe nog een belemmering.*

#### **2,5 - 4 jaar**

Als het kind wat ouder wordt, van dreumes-leeftijd tot 4 jaar, neemt het bezoek aan het **consultatiebureau** gemiddeld af.<sup>xxvi</sup> Daarmee is er minder zicht, ook voor de ouders, op gezondheids- en ontwikkelingsproblemen. Het consultatiebureau is ook een belangrijke plek van waaruit ouders worden doorverwezen naar opvoedingsondersteuning en ouderprogramma's, een mogelijkheid die wegvalt als ouders niet gaan.

Ook in deze leeftijdsfase is de deelname aan **opvoedingsondersteuningsprogramma's** en **ouderprogramma's** relatief gering. Spel aan Huis is een programma dat vrij incidenteel (nog) wordt gebruikt.

De deelname aan de **voorschoolse educatie** door WRS-peuters is relatief laag. In Nederland wordt een 100% bereik van 'doelgroeppeuters' nagestreefd, met een deelname van 16 uur per week (tegen geringe kosten of gratis). In veel gemeenten wordt een deelname hoger dan 80% bereikt.<sup>xxvii</sup> Voor WRS-peuters ligt dat waarschijnlijk echter veel lager. Bij de jongste generatie ouders komt het voor dat kinderen naar een voorschool worden gebracht, maar dit is een minderheid.

Opvang en zorg voor kinderen wordt grotendeels binnen de eigen groep gedaan, het gezin, de familie, de burens. Dit is ook de overheersende norm. Het 'wegplaatsen' van je jonge kind bij 'onbekenden' in een voorschool/kinderopvang wordt als ongepast ervaren.

Voorschoolse educatie draagt echter goed bij aan de ontwikkeling en stimulering van jonge kinderen. Veel WRS-peuters hebben daardoor te maken met een mindere taalstimulering, spelontwikkeling, cognitieve stimulering en dergelijke. Ook vanuit het oogpunt van inclusie, van verbinding met andere burgers, is dit geen gelukkige situatie.

Met de professionals hebben we doorgesproken over de belemmeringen en mogelijkheden om deelname aan voorschoolse educatie te bevorderen. Uitleg, informatie geven over het belang en het plezier dat het geeft, vertrouwen winnen, respectvol gedrag, sleutelfiguren binnen de familie aanspreken, zijn hierin van belang. In het slothoofdstuk gaan we hier nader op in.

#### **4 - 6 jaar**

Aan extra voorzieningen zoals **buitenschoolse opvang** en **onderwijstijdverlenging-initiatieven** wordt niet of nauwelijks deelgenomen, aldus de constatering van de professionals.

Wat betreft de **vroegschoolse educatie** (extra achterstandsbestrijding in de reguliere onderbouw van het basisonderwijs, groep 1 en 2) vermeldden we in hoofdstuk 4 al dat de intensiteit en de effectiviteit hiervan de laatste 15 jaar is afgenomen. Onder andere de leerling-leerkracht ratio is beduidend slechter geworden. Voor WRS-kinderen is deelname aan het basisonderwijs voor het overgrote deel vanzelfsprekend geworden. De leerplicht in Nederland begint vanaf 5 jaar, maar vrijwel alle kinderen stromen in vanaf 4-jarige leeftijd. Ook bij de WRS-kinderen is dit inmiddels voor het grootste deel het geval (al wordt er wel aangegeven dat er vaker sprake is van (kort) verzuim).

## 6. Conclusies en aanbevelingen

Er is in Nederland toenemende aandacht voor kansenongelijkheid in het onderwijs. In deze notitie richten we ons specifiek op (de jonge) kinderen van woonwageneigenaren, Roma en Sinti (afgekort WRS). Een heel diverse groep, maar met relatief veel 'onderwijsachterstanden'.<sup>xxviii</sup> Op hoofdlijnen is de onderwijspositie van kinderen van woonwageneigenaren verbeterd de laatste decennia, maar voor de Sinti geldt dit minder en voor de Roma in een nog mindere mate.<sup>xxix</sup> Voor alle drie de groepen is er nog sprake van een relatief geringe deelname aan voorschoolse educatie, zgn. 'luxe verzuim' in het primair onderwijs en veel verzuim in het voortgezet onderwijs, en weinig doorstroom naar vervolgonderwijs en behalen van een startkwalificatie. In deze notitie richten we ons op de leeftijdsfase van 0-6 jaar: een zeer belangrijke levensfase voor de ontwikkeling van een kind en een essentiële fase in het bestrijden van onderwijsachterstanden (zie paragraaf 2).

Wat zijn de oorzaken voor de 'onderwijsachterstanden' en wat kunnen we eraan doen?

We beschreven in paragraaf 3 de algemene verklaringen voor achterstanden naar SES (Sociaal-Economische Status): de beschermende factoren, de risicofactoren en de factoren in ons onderwijs zelf. Een grote meerderheid van de WRS-ouders heeft een lage SES en veel algemene verklarende factoren gelden dan ook voor deze groep, zoals een minder rijke cognitieve en taalstimulering thuis, meer sociaal-economische problemen (armoede en schuldenproblematiek) en meer chronische gezinsstress en langdurig in 'een overlevingsstand' verkeren. Bij veel WRS-ouders komt daar echter nog een aantal andere specifieke (cultureel-historische) factoren bovenop:

- een geringe onderwijs traditie en minder belang hechten aan onderwijs. Onderwijs is ook minder 'nodig' voor veel gekozen beroepen/arbeidsmarktsectoren,
- soms intergenerationele werkloosheid en uitkeringsafhankelijkheid,
- een sterke vrees voor cultuurverlies en vaak een traditie en sociale druk om familiezaken sterk te prioriteren boven bijvoorbeeld onderwijs,
- een wederzijds wantrouwen en onbegrip van WRS-ouders en 'overige burgers en de overheid'
- discriminatie.

Het volgen van basisonderwijs en het bezoeken van een consultatiebureau na een bevalling, zijn inmiddels geaccepteerd en vanzelfsprekend geworden, ook bij WRS-ouders. Maar dat geldt absoluut niet voor het deelnemen aan (niet-verplichte) voorzieningen als voorschoolse educatie, opvoedingsondersteuning en/of ouderprogramma's. En dat zijn nu juist de voorzieningen en aanpakken waarmee we in Nederland 'onderwijsachterstanden naar SES' proberen te verminderen.

### **Wantrouwen, vertrouwen en verbinding**

We zien dat vanuit het onderwijs- en welzijnsbeleid de afgelopen decennia -in deze situatie van veel wederzijds wantrouwen en afstand- geïnvesteerd is in het 'verbinding maken', in het opbouwen van vertrouwen. Door het instellen van netwerkconsulenten, aanspreken en/of professionaliseren van intermediairs, sleutelfiguur-projecten of bijvoorbeeld een training als 'Sinti als onderwijsassistent'. In de jaren negentig is een landelijk netwerk ingericht van regionale (netwerk)consulenten die belangrijk bevorderend werk hebben verricht wat betreft de positie van WRS-kinderen en de onderlinge relaties WRS – overheid. In een aantal gemeenten in Nederland met grotere 'kampen' of waar anderszins veel WRS-gezinnen wonen, zijn dergelijke consulenten nog steeds werkzaam (zie bv.

*Het Praktijkportret van de onderwijsconsulenten in Arnhem op [www.owrs.nl](http://www.owrs.nl)). Met het recente door de EU geïnitieerde 'Toys for Inclusion' in Enschede is een speel- en ontmoetingsplek ingericht voor Roma-ouders en kinderen en andere burgergezinnen. Dit is ook een voorziening gericht op verbinding krijgen.*

Dergelijke 'verbindingswerkers', of ze nu uit de WRS-groep zelf afkomstig zijn of daarbuiten, kunnen voorlopig nog een heel belangrijke functie vervullen. De opbrengst ervan is moeilijk direct hard te maken in korte-termijndoelen en -kengetallen, maar aangenomen mag worden dat deze verbindingswerkers een belangrijke rol hebben gespeeld in de verbeteringen in de onderwijspositie in de afgelopen decennia en in de stabilisatie en soms verbetering van de onderlinge maatschappelijke verhoudingen.

- 1. Wat betreft versterking van de opvoeding, ontwikkeling of onderwijspositie van WRS-kinderen zijn 'verbindingswerkers' van groot belang. Waar deze ontbreken, dient gezocht te worden naar een invulling ervan.*

## **0 - 2,5 jaar**

### **Het consultatiebureau**

De meeste WRS-ouders bezoeken met hun baby's het consultatiebureau, in ieder geval voor de eerste inentingen, metingen en voorlichting. Dat is een groot goed en van belang voor de ontwikkeling en gezondheid van de kinderen. Er is een klein deel van ouders, met name bepaalde Roma-groepen, waarbij dit niet het geval is: aandacht hiervoor is van belang.

Wat betreft de latere bezoeken aan het consultatiebureau (op 2- en 3-jarige leeftijd van het kind) neemt de deelname enigszins af.

Bezoek van het consultatiebureau is primair van belang voor zicht op de ontwikkeling en gezondheid, maar er is ook een secundair belang: het is een voorziening waar naar opvoedingsondersteuningsprogramma's- en ouderprogramma's wordt doorverwezen en waar de indicering en toeleiding naar voorschoolse educatie plaatsvindt (in de meeste gemeenten althans).

- 2. We adviseren om te zien waar in Nederland dit goed loopt (of in het verleden goed liep) en te analyseren wat er van te leren en benutten valt voor situaties elders. Een doordachte Best Practices- benadering kan kennis opleveren voor situaties elders in het land.*

### **Opvoedingsondersteuning**

Veel WRS-ouders hechten aan de zorg en opvang van jonge kinderen in eigen kring. Voor opvoedingsadviezen belt men niet naar het lokale 'Opvoedpunt' en naar jeugdzorg is er vaak het nodige wantrouwen. Dit heeft als nadeel dat belangrijke ontwikkelingsstoornissen niet of pas laat worden gesignaleerd en dat complexe opvoedingsvraagstukken vastlopen of escaleren. Dit zijn situaties die met professionele hulp voorkomen of verzacht hadden kunnen worden. WRS-kinderen groeien net als alle andere kinderen op in een tijd met veel meer prikkels, met veel online-tijd en -mogelijkheden, minder lichaamsbeweging en veel makkelijk voorhanden ongezonde voeding. Een situatie die voor alle ouders nieuwe vraagstukken oproept.

- 3. Het informeren en delen van (wetenschappelijke) kennis hierover en het benutten van effectieve aanpakken en ondersteuning, is voor alle ouders nuttig en van belang, ook voor WRS-ouders. Zien kan worden hoe er - bijvoorbeeld in het kader van het landelijk programma Een Kansrijke Start (gericht op effectievere opvoedingsondersteuning) - specifieke aandacht kan komen voor de WRS-ouders, aanbod op maat.*

## **2,5 - 4 jaar**

### **Ouderprogramma's (ter achterstandsbestrijding)**

Er vinden de nodige versterkingen plaats in de OAB-ouderprogramma's op het vlak van effectiviteitsversterking (zie paragraaf 4). Potentieel kan veel winst worden behaald met het stimuleren van een educatief rijkere thuisomgeving. Hier wordt in Nederland nog niet veel in geïnvesteerd. Tel mee met Taal-subsidies worden soms benut voor dit doel. En in het kader van het

nieuwe landelijke LEESOFFENSIEF! voor jongeren wordt het stimuleren van het thuismilieu als speerpunt benoemd.

- 4. We adviseren om op maat voor de WRS-groepen te bezien welke ouderaanpakken het meest effectief zijn, welke nieuwste ontwikkelingen hierbij relevant zijn en daarbij de eerdere en huidige ervaringen goed te benutten. Projecten op dit vlak (bv. met TmmT-subsidie) kunnen veel waardevols gaan opleveren.*

#### **Voorschoolse educatie**

Informeer WRS-ouders nog vaker en meer dat voorschoolse educatie een belangrijke bijdrage levert aan de ontwikkeling van kinderen. En dat deelname daaraan, naast opvang in eigen familie/kring heel relevant (en leuk) is. Inzet hierbij van intermediairs vanuit de groep zelf is kansrijk.

- 5. Gemeenten waar het bereik van doelgroepkinderen in het algemeen tegenvalt, zetten soms in op versterkende maatregelen als: het extra nabellen van ouders, sleutelfiguren gaan informeren en betrekken of consulenten inschakelen die bij ouders thuis langsgaan. Dit palet van maatregelen kan ook van betekenis zijn richting WRS-ouders. We adviseren verder om weer te bezien waar het goed loopt in Nederland en te bezien wat ervan kan worden geleerd en benut voor situaties elders.*

#### **4 - 6 jaar**

##### **Vroegschoolse educatie**

Het naar de basisschool gaan is inmiddels breed geaccepteerd en vanzelfsprekend geworden. Er is kleinschalig nog sprake van het pas naar school gaan op 5-jarige leeftijd (het moment dat formeel de leerplicht ingaat).

- 6. Blijven stimuleren en informeren van ouders die hun kind pas op 5-jarige leeftijd naar school sturen.*

Basisscholen hebben de afgelopen decennia steeds minder OAB-budget gekregen, wat heeft geresulteerd in grotere kleutergroepen, een mindere ll/lk-ratio en een afgenomen kwaliteit van de vroegschoolse educatie. Met de regeling voor een nieuwe achterstandsindicator in 2019 is de financiële achteruitgang stopgezet. De Inspectie en het ministerie hebben aangegeven meer aandacht te gaan besteden aan de kwaliteit van de vroegschoolse educatie. Dit is van belang voor de achterstandsbestrijding van alle doelgroepkinderen, dus ook WRS-kinderen.

Bij de extra bekostigingsregeling voor basisscholen voor Roma en Sinti-kinderen, dienen ouders een ouderverklaring in te vullen (ter administratieve verantwoording). In de recente periode zijn hier vanuit de Roma- en Sinti-gemeenschap de nodige bezwaren tegen gekomen, waarna door OCW een aantal aanpassingen is gedaan in het formulier zelf en in de 'bewaar-protocollen'. Een belangrijk bezwaarpunt echter, een dergelijke vorm van registratie 'an sich', resteert en is gevoeliger en zichtbaarder geworden door de landelijke beleidsveranderingen in de achterstandenindicator. Immers, tot 2019 dienden alle ouders bij inschrijving van hun kind een ouderverklaring in te vullen om zo de 'gewichtfactor' te kunnen vaststellen, vanaf 2020 hoeft dit niet meer omdat de indicator wordt bepaald met landelijke CBS-data. Daarmee resteert in feite nog de specifieke Roma- en Sinti-regeling.

- 7. Laat de basisscholen uitwisselen over effectieve aanpak en inzet van deze middelen.*
- 8. Onderzoek hoe een meer 'acceptabelere' vorm van extra aandacht en ondersteuning voor de onderwijspositie van Roma- en Sinti-kinderen kan worden vormgegeven.*

##### **Opvoedings- en ontwikkelingsondersteuning ouders**

- 9. In advies 3 en 4 formuleerden we aanbevelingen gericht op versterking van de aansluiting van ouderprogramma's en opvoedingsondersteuning op de situatie van veel WRS-ouders. Deze aanbevelingen zijn in feite van belang voor de gehele leeftijdsperiode van 0 tot 12 jaar.*

#### **Corona en Het Nationaal Programma Onderwijs (NPO)**

Door de scholensluiting als gevolg van Corona is de Gelijke Kansen-problematiek verslechterd. Kinderen zijn voor hun leren nog sterker dan voorheen afhankelijk geworden van de thuisomstandigheden en we weten dat deze voor kinderen sterk verschillen. Voor veel WRS-kinderen zijn de kansen nog ongunstiger geworden. Voor 2020/21 is een landelijke regeling Inhaal- en Ondersteuningsprogramma's ingevoerd, waarin scholen en voorscholen subsidie konden krijgen voor extra onderwijstijd. Voor de periode 2021-2023 is dit uitgebreid tot een Nationaal programma Onderwijs gericht op herstel van de Corona-schade. Alle scholen en gemeenten gaan fors meer middelen hiervoor krijgen. Scholen en gemeenten met meer achterstandskinderen ontvangen relatief meer.

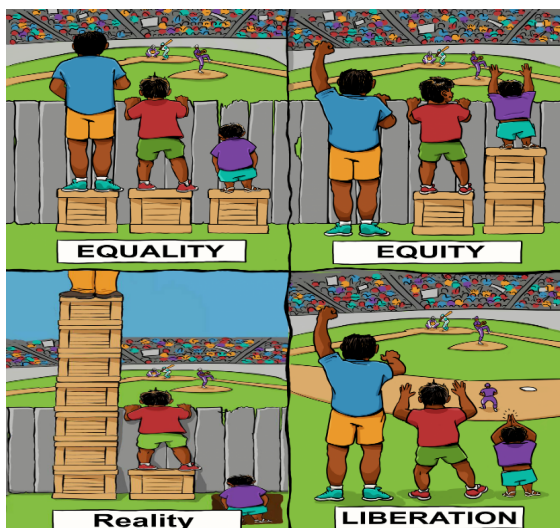
10. *Bezien of er binnen de NPO-ondersteuning iets op maat moet worden gemaakt richting WRS-kinderen. Wat betreft de scholenscan en het Keuzemenu effectieve interventies is de vraag wat gaat werken voor WRS-kinderen?*
11. *Scholen met veel WRS-kinderen laten uitwisselen over effectieve interventies voor WRS-kinderen.*
12. *In ieder geval de mogelijke effecten van speciale tutor programma's voor WRS kinderen doordenken en een model hiervoor ontwikkelen. De selectie van tutores is dan een bijzonder punt van aandacht.*

### **Overige onderwijssectoren**

13. *Naast de heel relevante leeftijdperiode van 0-6 jaar, aandacht gaan geven voor doorstroom naar vervolgonderwijs en voor de aansluiting op de arbeidsmarkt.<sup>xxx</sup> Onderliggend aan deze onderwijssituatie is het gebrek aan onderwijstraditie en -ambities, gecombineerd met wederzijds wantrouwen. Er zijn geen quick-fixes.*

### **Tot slot**

We hebben een aantal adviezen geformuleerd ten aanzien van de versterking van de ontwikkeling en onderwijspositie van jonge WRS-kinderen. Sommige geformuleerde aanbevelingen kunnen direct worden omgezet in concrete actiepunten, bij andere aanbevelingen is nader onderzoek nodig. Wie pakt ze op? Binnen de OWRS-ondersteuning en het -netwerk zullen we bespreken wat hiervoor de mogelijkheden zijn (bv. werkgroepen vormen die dit oppakken) en met het ministerie kan over de facilitering ervan worden gesproken.



<sup>i</sup> Bv. *De jaarlijkse Staat van het Onderwijs* van de Inspectie sinds 2016 of *Kansenongelijkheid in het voortgezet onderwijs* (Pisa, 2020) of *Ongelijkheid van het Jonge Kind* (CPB, 2020).



- 
- <sup>ii</sup> We hebben een zeer grote hoeveelheid literatuur benut in deze publicatie. We verwijzen alleen naar de meest belangrijke, ivm leesbaarheid en lengte van het stuk. Verder is veel gebruik gemaakt van de notitie ‘Ongelijke kansen in het onderwijs’ van Leseman (2019) en van het inzichtelijke FD-artikel ‘Op school is de een gelijkere dan de ander’ van Zeemeijer en Reijerman (5 december 2019).
- <sup>iii</sup> Onderwijsachterstandenbeleid is niet hetzelfde als passend onderwijs. Onder passend onderwijs verstaan we de ondersteuning van individuele kinderen met specifieke zorgbehoeften. Dat gaat om individuele zorggerelateerde problematiek. Dat is iets anders dan achterstandsbestrijding: het compenseren van groepen kinderen die structureel minder ondersteuning en input vanuit huis meekrijgen. Passend onderwijs (zoals gedefinieerd in Nederland) is dus niet het antwoord op taalachterstand, minder kennis van de wereld, etcetera.
- <sup>iv</sup> Gebaseerd op pre-COOL en COOL-rapportages, CPB-analyses (2020) en de Jaarlijkse Staat van het Onderwijs-rapportages van de inspectie.
- <sup>v</sup> Zo is het aantal instituten voor huiswerkbegeleiding de afgelopen tien jaar meer dan vertienvoudigd. Het bedrag dat ouders betalen aan huiswerkbegeleiding, bijles, eindtoetstraining en examentraining is opgelopen van ruim 20 miljoen euro in 1995 tot rond de 200 miljoen euro na 2015 (o.a. De Geus en Bisschop, 2018; Oberon en SEO).
- <sup>vi</sup> *Het Nederlandse onderwijs langs de meetlat van gelijke kansen*, Inge de Wolf [Microsoft Word - Jubileumboek Kansen bieden ipv uitsluiten v6 DEF-1mh2.docm \(sardes.nl\)](#)
- <sup>vii</sup> *De staat van het onderwijs*. Inspectie van het onderwijs, 2019,
- <sup>viii</sup> Ministerie van OCW, *Kamerbrief bevordering gelijke kansen in het onderwijs*, 13 maart 2019,
- <sup>ix</sup> Dit wordt ook vaak beschreven in termen van ‘kapitaal’: verschillen in cultureel kapitaal (zoals de mate van voorlezen thuis), sociaal kapitaal (zoals de invloed van je vriendennetwerk) en economisch kapitaal (zoals geld om te gaan studeren).
- <sup>x</sup> We gebruiken hier een verklaringsmodel van Conger en Donellan.
- <sup>xi</sup> We maken in dit hoofdstuk veel gebruik van het ‘*Utrechtse Taalcurriculum. Taal van 0-8 jaar*’ en van de Vinci-studie ‘*Taalstimulering en cognitieve stimulering bij kinderen van 0-2,5 jaar*’ (Broekhof, i.p.) en van de Top-VVE-panelen van Jo Kloprogge ([www.top-vve.nl](http://www.top-vve.nl)).
- <sup>xii</sup> We besteden hier geen aandacht aan de ook relevante periode van de zwangerschap.
- <sup>xiii</sup> zie o.a. Weisleder & Fernald, 2013
- <sup>xiv</sup> In de jaren negentig ontstonden er ouderprogramma’s in de grootste gemeenten. De aandacht daarvoor verflauwde weer tot rond de jaren 2000 de Stap-programma’s opkwamen. Met onder andere een landelijke uitrol van Opstap-Opnieuw in de jaren. Mede omdat de onderzoeksuitkomsten wat tegenvielen, verflauwde de aandacht weer. Momenteel komt er weer wat meer aandacht voor, mede dankzij TelMeeMetTaal-subsidies, waarmee diverse programma’s worden versterkt.
- <sup>xv</sup> O.a. Detmar & de Wolff, 2019; National Scientific Council on the Developing Child, 2007, Vygotsky, 1978.
- <sup>xvi</sup> Hart & Risley, 1995; Huttenlocher e.a., 2010; Hartman e.a., 2017; Ferjan-Ramirez e.a., 2019, Golinkoff e.a., 2015.
- <sup>xvii</sup> Huttenlocher e.a., 2010; Hadley e.a., 2017, Rowe e.a., 2016.
- <sup>xviii</sup> SCP; 2016 Het gebruik van kinderopvang door ouders met lage inkomens
- <sup>xix</sup> Verhoeven, Aarnoutse en Verhaagen (2000)
- <sup>xx</sup> Zie bijvoorbeeld de VVE-monitor 2020-rapportage van de Inspectie.
- <sup>xxi</sup> *Kwaliteit in kleutergroepen .....*, Veenman e.a. (2017)
- <sup>xxii</sup> Zie bv. *Compenseren voor Corona*. De Wit en Scholten (2020).
- <sup>xxiii</sup> *Onderwijsdeelname van woonwagen- en zigeunerkinderen in de 20<sup>e</sup> eeuw. Een trendstudie*. (Timmermans en Van den Hurk, 2002) Uitgave van het KPC.
- <sup>xxiv</sup> Uitgevoerd in de periode januari – april 2021 ihkv het landelijke ondersteuningstraject OWRS (zie ook [www.owrs.nl](http://www.owrs.nl)).
- <sup>xxv</sup> In 2019 haalde bv 93% van alle ouders met een baby een dktp-prik bij het consultatiebureau (cijfers CBS).
- <sup>xxvi</sup> De deelname-motivatie is ook kwetsbaar, soms komen ouders bijvoorbeeld niet meer terug als ze worden aangesproken op ongezonde voeding of gewicht van hun kind.
- <sup>xxvii</sup> Zie bv. <https://goab.eu/aanbod-regelgeving>.
- <sup>xxviii</sup> Zie bv. ‘*Monitor Sociale Inclusie (meting 4)*’ (Risbo, 2020). Over de woon- en leefomstandigheden van Roma en Sinti in Nederland. Ook: de Kamerbrief SZW van 15 juli 2020.
- <sup>xxix</sup> Zie ook bv. *Roma and travellers in six countries*. (EUAFR, 2020).
- <sup>xxx</sup> Zie ook bv. ‘*Monitor Sociale Inclusie (meting 4)*’ (Risbo, 2020). Over de woon- en leefomstandigheden van Roma en Sinti in Nederland.