

SCHOOLLOOPBAANGEGEVENS WWZ-LEERLINGEN

Totaalrapport 2005- 2006

Mieke Kalee
Ria Timmermans

	VOORWOORD	
Inhoud	1 INLEIDING	4
	2 VOOR- EN VROEGSCHOOOLSE EDUCATIE	6
	2.1 Deelname van 0-4 jarigen aan VVE-activiteiten	6
	2.2 Deelname van 4-5 jarigen aan VVE-activiteiten	8
	3 SCHOOLLOOPBAANGEDEVENS MET BETREKING TOT HET PRIMAIR ONDERWIJS	10
	3.1 Algemene gegevens	10
	3.2 Instroom	11
	3.3 Doorstroom	15
	3.4 Zorgstatus	16
	3.5 Uitstroom	20
	4 SCHOOLLOOPBAANGEDEVENS MET BETREKING TOT HET VOORTGEZET ONDERWIJS	23
	4.1 Algemene gegevens	23
	4.2 Cito-scores groep 8 basisonderwijs	24
	4.3 Instroom	24
	4.4 Doorstroom	31
	4.5 Zorgstatus	34
	4.6 Uitstroom	37
	5 SCHOOLLOOPBAANGEDEVENS MET BETREKING TOT BEROEPSONDERWIJS, EDUCATIE EN HOGER ONDERWIJS	40
	5.1 Algemene gegevens	40
	5.2 Instroom	41
	5.3 Uitstroom	43
	6 CONCLUSIES	45
	6.1 Voor- en vroegschoolse educatie	45
	6.2 Primair onderwijs	45
	6.3 Voortgezet onderwijs	46
	6.4 Beroepsonderwijs, educatie en hoger onderwijs	48
	7 BIJLAGEN	50

VOORWOORD

Sinds ruim 20 jaar brengt KPC Groep jaarlijks een rapportage uit over de schoolloopbaan van woonwagen-, Sinti- en Roma- jongeren. De gegevens voor dit rapport worden in de meeste gevallen aangeleverd door consultants die werkzaam zijn in lokale en regionale OWWZ-projecten. Het aantal participerende OWWZ-projecten staat sinds een aantal jaren sterk onder druk. Gemeenten besluiten projecten in te krimpen en soms zelfs te beëindigen. De bezuinigingen op de GOA-gelden zijn hier mede debet aan. Dit alles heeft ertoe geleid dat de afgelopen jaren steeds minder projecten gegevens aangeleverd hebben voor deze rapportage. Enerzijds is deze trend te betreuren, maar anderzijds zijn er ook positieve geluiden te melden: het gaat steeds beter met de onderwijsparticipatie van woonwagen-, Sinti-, en Roma- jongeren.

Naar het zich laat aanzien is het SLS-rapport 2005-2006 het laatste in een lange reeks. Daarmee wordt een belangrijk hoofdstuk in de onderwijsgeschiedenis van woonwagen-, Sinti- en Romani jongeren afgesloten. Onze dank gaat uit naar iedereen die aan dit 'hoofdstuk' een bijdrage heeft geleverd.

1 INLEIDING

In dit rapport wordt verslag gedaan van de schoolloopbaangegevens van woonwagen- en zigeunerkinderen in Nederland over het schooljaar 2005-2006. De gegevens zijn verzameld in het kader van de evaluatie van de projecten Onderwijs aan woonwagen- en zigeunerkinderen. Deze projecten zijn verspreid over het hele land en richten zich op het bevorderen van een optimale deelname van woonwagen- en zigeunerkinderen aan het onderwijs. Daarnaast worden ook schoolloopbaangegevens verzameld over gebieden waar geen projecten (meer) worden uitgevoerd.

Dit jaar zijn van negen projecten gegevens ontvangen. Op basis van deze gegevens kan geen representatief beeld gegeven worden van de schoolloopbaan van woonwagen- en zigeunerkinderen in Nederland. Toch is besloten deze gegevens te verwerken in de rapportage zoals die al jaren samengesteld wordt. Weliswaar in aangepaste versie, omdat voor een aantal tabellen te weinig informatie beschikbaar is. Bovendien met de nadrukkelijke opmerking dat de beperkte gegevens niet zonder meer representatief zijn voor de schoolloopbaan van woonwagen- en zigeunerkinderen in geheel Nederland.

In dit rapport zijn zoals hierboven vermeld, de gegevens verwerkt van in totaal negen projectgebieden. In zes gevallen zijn de gegevens met behulp van het Schoolloopbaansysteem (SLS) programma aangeleverd. Het betreft de volgende projectgebieden (met tussen haakjes de OWWZ-projectcode):

- Groningen provincie en Groningen Stad (GRGR)
- Regio Zwolle (OVZW)
- Arnhem (GEAR)
- Tiel (GETI)
- Roosendaal (BRRO)
- Land van Heusden en Altena en Breda (BRBR)

Zowel de registratie als de verwerking van deze gegevens vindt plaats met behulp van het *Schoolloopbaansysteem (SLS)*, een programma dat speciaal voor dit doel is ontwikkeld.

Door drie projectgebieden is een beperkt aantal gegevens via een vragenlijst aangeleverd. Het betreft de gebieden:

- Parkstad Limburg (LIHE)
- Heerhugowaard (NHHE)
- Gemeenten Asten en Someren (BRSO)

Dit rapport over de schoolloopbaangegevens van woonwagen- en zigeunerleerlingen in 2005-2006 is als volgt opgebouwd.

Hoofdstuk 2 (Voor- en voerschoolse educatie) bevat gegevens over woonwagen- en zigeunerkinderen die in het verslagjaar niet leerplichtig waren en (nog) niet deelnamen aan primair onderwijs.

In hoofdstuk 3 vervolgens, worden de schoolloopbaangegevens beschreven van woonwagen- en zigeunerleerlingen in het primair onderwijs. Na de presentatie van een aantal algemene gegevens, wordt achtereenvolgens aandacht besteed aan de instroom van leerlingen in het primair onderwijs, hun doorstroom, hun zorgstatus en de (tussentijdse) uitstroom van woonwagen- en zigeunerkinderen. Daarbij wordt

onderscheid gemaakt tussen jongens en meisjes en tussen kinderen die Nederlands spreken (woonwagenkinderen) en kinderen die een Romani-taal spreken (Sinti en Roma (zigeunerkinderen)). Onder de thuistaal 'Nederlands' vallen ook de kinderen die een Bargoens dialect spreken.

In hoofdstuk 4 komen dezelfde onderwerpen aan bod, maar dan met betrekking tot het voortgezet onderwijs.

Hoofdstuk 5 bevat een aantal gegevens over het beroepsonderwijs, de volwasseneneducatie en het hoger onderwijs.

Een samenvatting van de meest belangrijke conclusies van het rapport tenslotte wordt gegeven in hoofdstuk 6.

2 VOOR- EN VROEGSCHOOLSE EDUCATIE

De consultants hebben de mogelijkheid om bepaalde gegevens niet in te vullen, als ze niet over de benodigde informatie beschikken. Daardoor ontbreken bepaalde gegevens van sommige leerlingen. Bij alle tabellen en grafieken wordt het totaal aantal leerlingen genoemd waarop de gegevens betrekking hebben.

Over de voor- en vroegschoolse educatie zijn in het SLS gegevens opgenomen van 56 kinderen. Het betreft 51 kinderen van 0-4 jaar en 5 kinderen van 4-5 jaar.

2.1 Deelname van 0-4 jarigen aan VVE-activiteiten

In het SLS zijn gegevens opgenomen van 51 kinderen tussen 0 en 4 jaar. Het betreft 23 jongens en 28 meisjes en 30 Nederlands sprekende kinderen en 21 kinderen die een Romani-taal spreken. Al deze kinderen (100%) nemen deel aan VVE-activiteiten.

In tabel 2.1 is weergegeven aan welke VVE activiteiten deze kinderen deelnemen. De gegevens zijn uitgesplitst naar sekse. Een overzicht van de aantallen kinderen die deelnemen aan VVE activiteiten per project is opgenomen in bijlage 1.

Tabel 2.1: VVE-activiteiten waaraan 0-4 jarigen deelnemen, uitgesplitst naar sekse

Type VVE	Jongens	Meisjes
Crèche/peuterspeelzaal (cre/psz)	15	12
Kinderdagverblijf (kdv)	0	0
Speelleeractiviteit (sla)	0	0
Taalstimuleringsactiviteit (tsa)	0	0
Opvoedingsondersteunend programma (oop)	3	0
Ander voorschools project (avp)	0	0
Onbekend	5	16
Totaal	23	28

Van een groot gedeelte van de kinderen (41%) is weliswaar bekend dat ze deelnemen aan VVE, maar niet specifiek aan welke VVE-activiteiten.

Uit de tabel blijkt dat bijna alle kinderen, waarvan de VVE-activiteit bekend is, naar een crèche of peuterspeelzaal gaan. Dit geldt zowel voor de jongens (83%) als voor de meisjes (100%). Van de jongens neemt 17% deel aan opvoedingsondersteunende programma's.

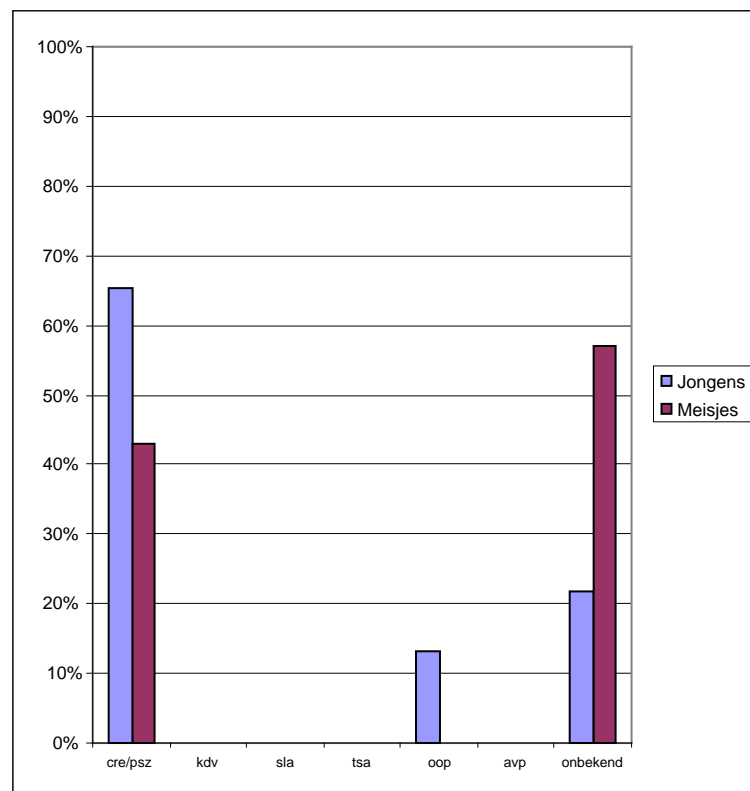
In tabel 2.2 zijn de deelnamegegevens aan VVE-activiteiten uitgesplitst naar kinderen die Nederlands spreken en kinderen die een Romani-taal spreken (herkomst).

Tabel 2.2: VVE-activiteiten waaraan 0-4 jarigen deelnemen, uitgesplitst naar herkomst

Type VVE	Nederlands (WW)	Romani (RSZ)
Crèche/peuterspeelzaal (cre/psz)	27	0
Kinderdagverblijf (kdv)	0	0
Speelleeractiviteit (sla)	0	0
Taalstimuleringsactiviteit (tsa)	0	0
Opvoedingsondersteunend programma (oop)	3	0
Ander voorschools project (avp)	0	0
Onbekend	0	21
Totaal	30	21

Uit de tabel blijkt dat de meeste Nederlands sprekende kinderen naar een crèche of peuterspeelzaal gaan (90%). Drie kinderen (10%) hebben deelgenomen aan een opvoedingsondersteunend programma. Van geen enkel Romani sprekend kind is bekend aan welke VVE-activiteit is deelgenomen.

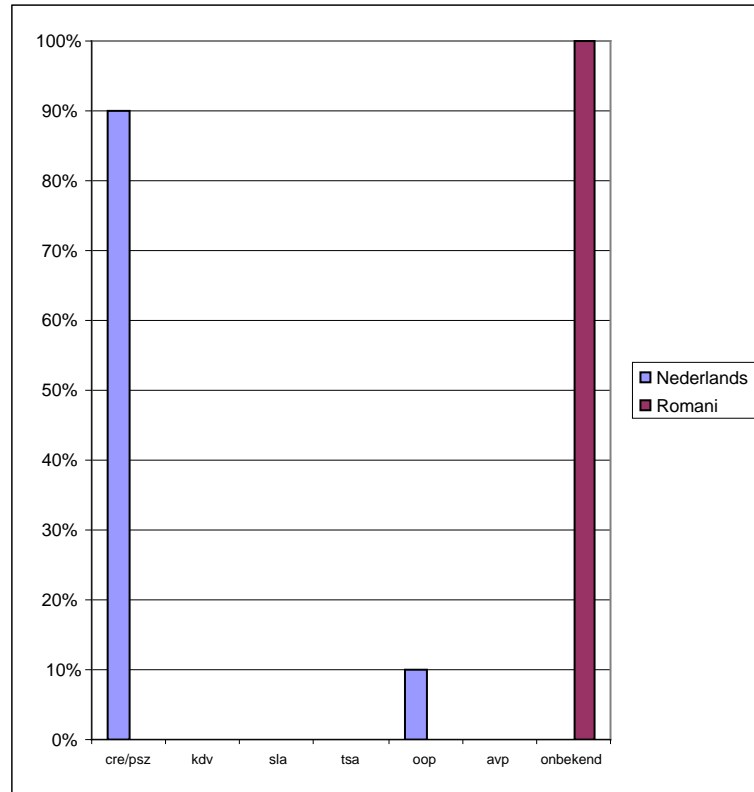
In figuur 2.1 is per type VVE aangegeven welk percentage jongens en meisjes (van alle 0-4 jarige kinderen die deelnemen aan VVE) hieraan deelneemt.



Figuur 2.1: Percentage jongens en meisjes dat heeft deelgenomen aan de verschillende typen VVE.

Uit de figuur blijkt dat 65% van de jongens en 43% van de meisjes naar een crèche/peuterspeelzaal gaat. Daarnaast neemt 13% van de jongens deel aan een opvoedingsondersteunend programma. Van 22% van de jongens en van 57% van de meisjes is onbekend aan welke VVE-activiteit zij hebben deelgenomen.

De volgende figuur geeft weer welk percentage Nederlands en Romani sprekende kinderen (van alle 0-4 jarige kinderen die deelnemen aan VVE) deelneemt aan de verschillende VVE-activiteiten.



Figuur 2.2: Percentage Nederlands en Romani sprekende kinderen dat heeft deelgenomen aan de verschillende typen VVE.

Uit de figuur blijkt dat 90% van de Nederlands sprekende kinderen die deelnemen aan VVE-activiteiten, naar een crèche/peuterspeelzaal gaat. De overige 10% van de Nederlands sprekende kinderen neemt deel aan een opvoedingsondersteunend programma. Van alle Romani sprekende kinderen (21) is onbekend aan welke VVE-activiteit zij deelnemen.

2.2 Deelname van 4-5 jarigen aan VVE-activiteiten

Kinderen kunnen op 4-jarige leeftijd instromen in het primair onderwijs. Ze zijn echter pas vanaf hun vijfde jaar leerplichtig. In het schooljaar 2005-2006 namen vijf kinderen tussen de 4 en 5 jaar niet deel aan het primair onderwijs. Vier van deze kinderen namen ook niet deel aan VVE-activiteiten. Het enige kind dat wel deel nam aan VVE-activiteiten, was een Nederlands sprekende jongen, die op een crèche/peuterspeelzaal zat.

Daarnaast zijn er in de loop van het schooljaar vier leerlingen naar het primair onderwijs gegaan. De gegevens van deze leerlingen zijn opgenomen in de tabellen van het primair onderwijs. Deze leerlingen zijn allemaal naar het regulier basisonderwijs gegaan.

Slechts één van deze kinderen nam eerder deel aan VVE-activiteiten (crèche / peuterspeelzaal).

Het aantal 4-5 jarige kinderen (5) dat niet deelneemt aan primair onderwijs is relatief vrij groot. Het niet deelnemen aan primair onderwijs op deze leeftijd maakt de kans groot dat zij het onderwijs binnenkomen met een nog grotere achterstand dan de andere (woonwagen- en zigeuner)kinderen. Deze achterstand zal in vele gevallen niet gemakkelijk in te lopen zijn. Voor 80% van deze kinderen (4) zal dit in nog sterkere mate gelden, omdat zij op 4-5 jarige leeftijd noch aan primair onderwijs deelnemen, noch aan VVE-activiteiten.

3 SCHOOLLOOPBAANGEGEVENS MET BETREKKING TOT HET PRIMAIR ONDERWIJS

De consultants hebben de mogelijkheid om bepaalde gegevens niet in te vullen, als ze niet over de benodigde informatie beschikken. Daardoor ontbreken bepaalde gegevens van sommige leerlingen. Bij alle tabellen en grafieken wordt het totaal aantal leerlingen genoemd waarop de gegevens betrekking hebben.

3.1 Algemene gegevens

In de projectgebieden waarover gegevens bekend zijn, hebben in schooljaar 2005-2006 in totaal 609 woonwagen- en zigeunerleerlingen primair onderwijs gevolgd (of zouden dit gezien hun leeftijd moeten volgen). Het betreft 322 jongens (53%) en 287 meisjes (47%). Uitgesplitst naar herkomst hebben de gegevens betrekking op 502 Nederlands sprekende kinderen (82%) en 107 kinderen die een Romani-taal spreken (18%).

In tabel 3.1 is de woonsituatie van de po-leerlingen weergegeven. De woonsituatie is bekend van 510 leerlingen.

Tabel 3.1: Verdeling van de po-leerlingen naar woonsituatie

Woonsituatie	Aantal leerlingen
Woonwagen	358
Huis	152
Woonboot	0
Opvangverblijf	0
Geen vaste woon- of verblijfplaats	0
Onbekend	99
Totaal	609

Uit deze tabel blijkt dat de meeste leerlingen waarvan de woonsituatie bekend is, in een woonwagen wonen (70%). Dertig procent woont in een huis.

In de volgende tabel wordt een overzicht gegeven van de leerlingen uit het primair onderwijs naar leerlinggewicht. Van 516 leerlingen is het leerlinggewicht bekend.

Tabel 3.2: Verdeling van de po-leerlingen naar leerlinggewicht

Leerlinggewicht	Aantal leerlingen
0	0
.25	4
.4	1
.7	510
.9	1
Onbekend	93
Totaal	609

Uit deze tabel blijkt dat niet alle doelgroepkinderen worden geregistreerd als .7-leerling. Daarvoor zijn verschillende verklaringen. Ten eerste krijgen kinderen op SBO-scholen geen leerlinggewicht toegekend. Ten tweede voldoen niet alle leerlingen aan

de criteria om het .7 gewicht toegekend te krijgen. Zo kan het voorkomen dat de problematiek van deze bevolkingsgroep wel van toepassing is op een leerling, maar het gewicht niet wordt toegekend omdat bijvoorbeeld zijn ouders bij zijn geboorte al in een huis woonden en niet in een wagen. In een enkel geval is bekend, dat scholen niet registreren omdat registratie geen gevolgen voor de bekostiging heeft. Het aantal doelgroepkinderen is in die situatie te gering om voor extra middelen in aanmerking te komen. Het rijk hanteert immers een drempel bij de toekenning van faciliteiten. In een aantal andere gevallen wensen de ouders van de kinderen niet als woonwagenebewoner te worden geregistreerd.

In augustus 2006 is de wegingsystematiek veranderd en wordt bij de weging uitsluitend naar het opleidingsniveau van de ouders gekeken.

Uit onderzoek blijkt dat de vooropleiding van de ouder(s)/verzorger(s) een betrouwbare voorspeller is voor de schoolloopbaan van een leerling. In tabel 3.3 is weergegeven wat de hoogst genoten opleiding is van (een van de) ouder(s)/verzorger(s). Het betreft de opleiding waarmee een begin is gemaakt. De ouder(s)/verzorger(s) kunnen deze opleiding voortijdig of ongediplomeerd verlaten hebben. De opleiding van de ouders is bekend van 132 leerlingen (van 477 leerlingen (78%) is de opleiding van de ouders onbekend).

Tabel 3.3: Verdeling van de po-leerlingen naar opleiding ouder(s)/verzorger(s)

Opleiding	Aantal leerlingen
Geen	1
Basisonderwijs	73
Vbo	49
Avo	4
(K)mbo	3
Ve/bbo	2
Hbo/wo	0
Onbekend	477
Totaal	609

Uit deze tabel blijkt dat van 55% van de leerlingen waarvan de opleiding van de ouders bekend is, de hoogst genoten opleiding basisonderwijs is (vorig jaar was dat 56%). Voor 37% van de ouders is dat vbo (vorig jaar 32%). Van slechts één leerling hebben de ouders geen enkele opleiding genoten.

3.2 Instroom

In tabel 3.4 is vermeld hoeveel leerlingen in de basisschoolleeftijd op een reguliere basisschool zitten, hoeveel speciaal onderwijs volgen, hoeveel geen onderwijs volgen en van hoeveel leerlingen dit niet bekend is. De gegevens zijn uitgesplitst naar sekse. Een overzicht van de aantallen leerlingen in het regulier en speciaal onderwijs per project is opgenomen in bijlage 2.

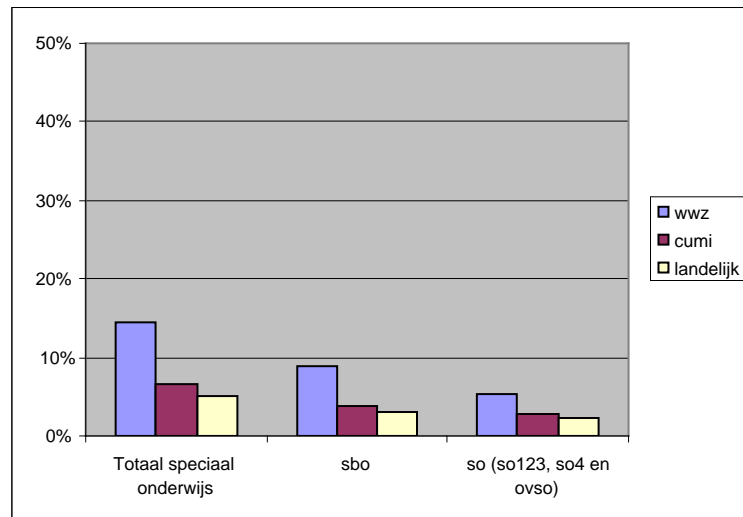
Tabel 3.4: Aantal jongens en meisjes dat in 2005-2006 regulier basisonderwijs of speciaal onderwijs volgt of waarvan onbekend is welk onderwijs gevolgd is

Type onderwijs	Jongens	Meisjes	Totaal	Totaal
	N	N	N	%
Regulier basisonderwijs	257	260	517	84,9%
Speciaal onderwijs:				
- sbo	37	18	55	9,0%
- so 123	10	5	15	2,4%
- so 4	14	4	18	3,0%
- overig speciaal onderwijs	0	0	0	0%
Totaal speciaal onderwijs	61	27	88	14,4%
Onbekend	4	0	4	0,7%
Totaal N	322	287	609	
Totaal %	53%	47%	100%	100%

Van de 609 leerlingen hebben in schooljaar 2005-2006 in totaal 517 leerlingen deelgenomen aan regulier basisonderwijs (84,9%) en 88 leerlingen zaten in het speciaal onderwijs (14,4%). Van de leerlingen in het speciaal onderwijs zat bijna twee derde (63%) op een speciale school voor basisonderwijs (sbo). Het percentage leerlingen dat deelneemt aan speciaal (basis) onderwijs is gedaald van 15,6% (2004-2005) naar 14,4% in schooljaar 2005-2006.

Daarnaast is van vier leerlingen niet bekend welk type onderwijs zij volgen. Het betreft vier jongens. Deze leerlingen komen uit drie verschillende projectgebieden.

In figuur 3.1 staan ter vergelijking de deelnamepercentages aan speciaal onderwijs weergegeven van respectievelijk de woonwagen- en zigeunerleerlingen in Nederland, cumi-leerlingen in Nederland en alle leerlingen in Nederland.



Figuur 3.1: Percentage woonwagen- en zigeunerkinderen dat heeft deelgenomen aan een vorm van speciaal onderwijs vergeleken met het percentage cumi-leerlingen en het landelijk percentage.

Van *alle leerlingen* in het primair onderwijs in Nederland heeft in 2005-2006 5,2% speciaal onderwijs gevolgd. Het percentage van de leerlingen dat onderwijs op een speciale school voor basisonderwijs (sbo) heeft gevolgd, bedroeg in Nederland 3,0%. De overige 2,2% van de leerlingen heeft een andere vorm van speciaal onderwijs gevolgd¹.

Voor cumi-leerlingen bedroegen deze percentages vorig jaar (gegevens dit jaar niet bekend) respectievelijk 6,5 (totaal), 3,8% (sbo) en 2,7% (overig so).

Van de *woonwagen- en zigeunerleerlingen* heeft in 2005-2006 14,4% speciaal onderwijs gevolgd: 9% van alle woonwagen- en zigeunerleerlingen die speciaal onderwijs volgden, nam deel aan onderwijs op een speciale school voor basisonderwijs en 5,4% heeft een andere vorm van speciaal onderwijs gevolgd. Relatief meer jongens dan meisjes hebben aan het speciaal onderwijs deelgenomen, namelijk 19% van de jongens en 9% van de meisjes.

Tussen 1998-1999 en 2001-2002 is het deelnamepercentage van woonwagen- en zigeunerkinderen aan het speciaal onderwijs afgenomen. In 1998-1999 nam 15% deel aan het speciaal onderwijs. In 1999-2000 was dat afgenomen tot 14,5%. Het jaar daarop is het nagenoeg gelijk gebleven (14,4%), maar in 2001-2002 zette de daling zich voort tot een deelnamepercentage van 13,3%.

Daarna begon het deelnamepercentage weer te stijgen tot 15,2% in 2002-2003 en 16% in 2003-2004. Vanaf 2004-2005 heeft zich weer een daling voorgedaan: in 2004-2005 neemt 15,6% van alle woonwagen- en zigeunerkinderen deel aan het speciaal onderwijs, in 2005-2006 is dat nog 14,4%

In tabel 3.5 is het aantal leerlingen aangegeven dat in 2005-2006 regulier onderwijs, speciaal onderwijs of geen onderwijs heeft gevolgd of waarvan het type onderwijs onbekend is. Dit aantal leerlingen is uitgesplitst naar leerlingen die Nederlands spreken en leerlingen die een Romani-taal spreken.

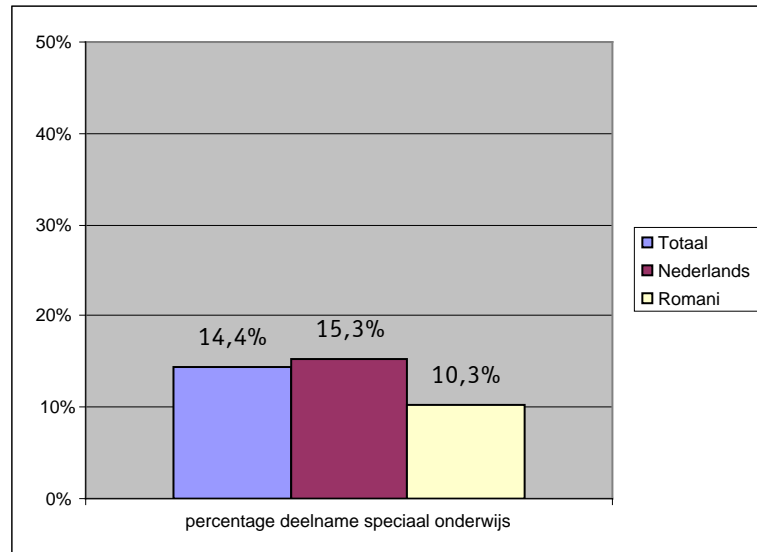
¹ Bron: kerncijfers OCW 2001-2005.

Tabel 3.5: Aantal leerlingen met als thuistaal Nederlands of een Romani-taal dat regulier onderwijs of speciaal onderwijs volgt of waarvan onbekend is welk onderwijs gevolgd is

Type onderwijs	Nederlands (WW)	Romani (RSZ)	Totaal	Totaal
	N	N	N	%
Regulier basisonderwijs	422	95	517	84,9%
Speciaal onderwijs:				
- sbo	45	10	55	9,0%
- so 123	14	1	15	2,4%
- so 4	18	0	18	3,0%
- overig speciaal onderwijs	0	0	0	0%
Totaal speciaal onderwijs	77	11	88	14,4%
Onbekend	3	1	4	0,7%
Totaal N	502	107	609	
Totaal %	82%	18%	100%	100%

Aan het primair onderwijs hebben in totaal 502 leerlingen deelgenomen die Nederlands spreken en 107 leerlingen die een Romani-taal spreken. Het percentage leerlingen dat een Romani-taal spreekt bedraagt 18%.

In figuur 3.2 kan worden afgelezen hoeveel procent van de Nederlands sprekende leerlingen en van de Romani sprekende leerlingen speciaal onderwijs heeft gevolgd.



Figuur 3.2: Percentage Nederlands sprekende en Romani sprekende leerlingen dat heeft deelgenomen aan een vorm van speciaal onderwijs (totaal: 88 leerlingen).

Uit de figuur blijkt dat Romani sprekende leerlingen relatief minder vaak naar het speciaal onderwijs gaan dan Nederlands sprekende leerlingen. Van de leerlingen die Nederlands spreken heeft 15,3% het speciaal onderwijs bezocht; van de leerlingen die Romani spreken 10,3%. Zowel het percentage Nederlands sprekende als het percentage Romani sprekende leerlingen dat in het schooljaar 2005-2006 deelneemt aan speciaal onderwijs is ongeveer 1,5% lager dan in het vorig schooljaar.

3.3 Doorstroom

3.3.1 Vertraging

Wanneer alles naar wens gaat, doorlopen leerlingen in acht jaar het primair onderwijs. Leerlingen kunnen echter vertraging oplopen als ze blijven zitten. In tabel 3.6 is aangegeven hoeveel woonwagen- en zigeunerleerlingen in schooljaar 2005-2006 in hetzelfde leerjaar zitten als het schooljaar daarvoor.

Bij leerlingen die voor het tweede jaar in groep 1 zitten, kan niet worden gesproken van 'zittenblijven'. Daarom zijn deze leerlingen niet meegenomen bij het berekenen van het totaal en het percentage.

Tabel 3.6: Aantal woonwagen- en zigeunerleerlingen dat is blijven zitten: hetzelfde leerjaar in 2005-2006 als het schooljaar daarvoor

Aantal leerlingen per groep	Overgegaan	Blijven zitten
	N	N
Groep 1	41	17
Groep 2	55	11
Groep 3	58	6
Groep 4	51	4
Groep 5	75	2
Groep 6	55	2
Groep 7	57	2
Groep 8	56	3
Totaal (groep 2 t/m 8)	407	30

Van de 495 leerlingen, waarvan informatie over zitten blijven bekend is, zijn in totaal 30 leerlingen blijven zitten. Dit is 6,9% van het totaal aantal leerlingen uit groep 2 tot en met 8.

3.4 Zorgstatus

Om adequate zorg te kunnen verlenen aan risicokinderen, is het van belang te weten op welke terreinen leerlingen extra zorg behoeven. Aan de hand van acht zorgindicatoren wordt per leerling in kaart gebracht op welke terreinen (extra) zorg van belang is. Elke zorgindicator duidt een bepaald ontwikkelingsgebied aan en is onderverdeeld in een aantal meer specifieke zorgaspecten per gebied. Per zorgaspect wordt de ernst van de problematiek aangeduid en wordt bovendien genoteerd welke instellingen in welke mate betrokken zijn bij het verlenen van hulp en/of ondersteuning. In deze paragraaf wordt op het niveau van de zorgindicatoren verslag gedaan van de zorgstatus van woonwagen- en zigeunerleerlingen.

Aan de eerste zorgindicator 'verzuim' wordt aandacht besteed in 3.4.1. De overige zorgindicatoren zijn:

- cognitieve problemen;
- fysieke-/gezondheidsproblemen;
- gedragsproblemen;
- gezinsproblemen;
- psychische problemen;
- sociaal-emotionele problemen;
- problemen ten aanzien van de werkhouding.

Omdat hierover dit jaar geen gegevens bekend zijn, vervalt de paragraaf hierover.

3.4.1 Verzuim

In tabel 3.7 is vermeld hoeveel schooldagen per maand de woonwagen- en zigeunerleerlingen gemiddeld genomen hebben gemist in 2005-2006. Daarbij is onderscheid gemaakt tussen jongens en meisjes.

Het verzuim is aangegeven voor 76 jongens en meisjes². Dit is slechts 12% van het totaal aantal jongens en meisjes (609).

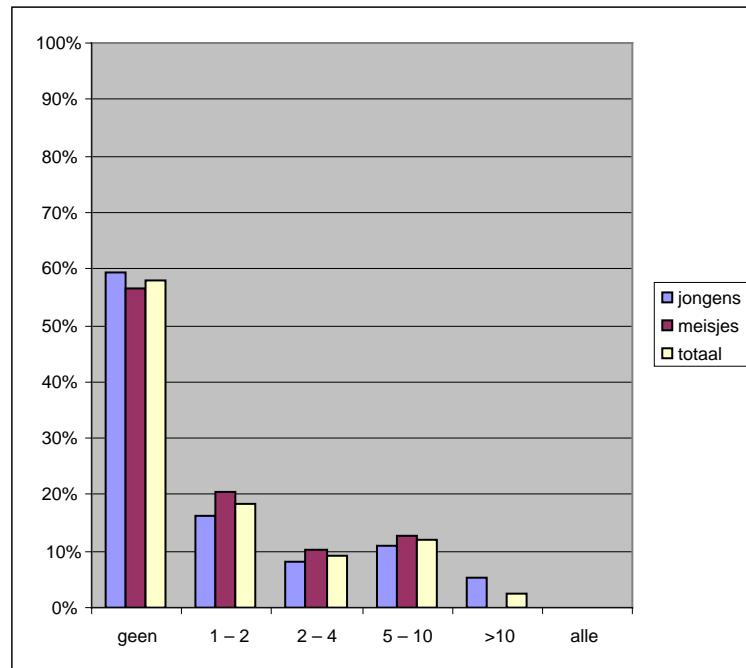
Tabel 3.7: Gemiddeld aantal dagen per maand dat jongens en meisjes hebben verzuimd

Aantal dagen per maand	Jongens	Meisjes	Totaal
	N	N	N
Geen verzuim	22	22	44
1-2 dagen per maand	6	8	14
2-4 dagen per maand	3	4	7
5-10 dagen per maand	4	5	9
Meer dan 10 dagen per maand	2	0	2
Alle dagen	0	0	0
Totaal	37	39	76

In totaal zijn van 76 leerlingen verzuimgegevens bekend. Het betreft 37 jongens en 39 meisjes. Het meest verzuimen leerlingen 1-2 dagen per maand. Meisjes en jongens verzuimen ongeveer even vaak. Bij jongens is er sprake van relatief lang verzuim (meer dan 10 dagen), bij meisjes niet.

In figuur 3.3 kan afgelezen worden hoeveel procent van de woonwagen- en zigeunerleerlingen (jongens en meisjes) hebben verzuimd.

² Verzuimgegevens zijn geregistreerd door vier projecten. Per project varieert het percentage leerlingen waarvoor deze gegevens zijn opgenomen. De gepresenteerde gegevens mogen dus niet zonder meer als representatief voor de totale groep worden beschouwd.



Figuur 3.3: Percentage leerlingen (jongens en meisjes) dat een bepaald aantal dagen per maand heeft verzuimd.

Van alle leerlingen waarvan het verzuim bekend is, heeft 58% niet verzuimd. Ongeveer 18% van de leerlingen heeft 1 tot 2 dagen per maand verzuimd en minder dan 10% verzuimde 2 tot 4 dagen. Bijna 12% van alle leerlingen heeft 5 tot 10 dagen verzuimd en alleen jongens verzuimden meer dan 10 dagen (3%). Van alle leerlingen waarvan het verzuim bekend is, heeft niemand alle dagen verzuimd. Zowel jongens (16%) als meisjes (21%) verzuimen het onderwijs gemiddeld het meest tussen de 1 en 2 dagen (totaal 18,4%).

In tabel 3.8 is aangegeven hoeveel schooldagen per maand gemiddeld verzuimd zijn door leerlingen die Nederlands spreken en door leerlingen die een Romani-taal spreken.

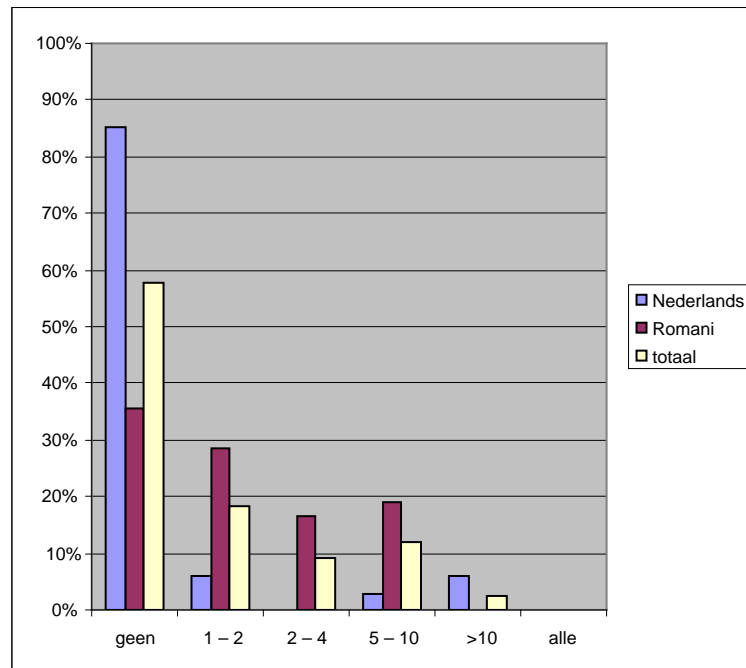
Tabel 3.8: Gemiddeld aantal dagen per maand dat Nederlands sprekende leerlingen en Romani sprekende leerlingen hebben verzuimd

Aantal dagen per maand	Nederlands (WW)	Romani (RSZ)	Totaal
	N	N	N
Geen verzuim	29	15	44
1-2 dagen per maand	2	12	14
2-4 dagen per maand	0	7	7
5-10 dagen per maand	1	8	9
Meer dan 10 dagen per maand	2	0	2
Alle dagen	0	0	0
Totaal	34	42	76

Uit bovenstaande tabel blijkt dat van 34 Nederlands sprekende leerlingen en van 42 Romani sprekende leerlingen het verzuim bekend is. Hiervan verzuimen 29 Nederlands sprekende leerlingen totaal niet, versus 15 Romani sprekende leerlingen. De Romani sprekende leerlingen verzuimen vaker dan de Nederlands sprekende leerlingen.

Overigens is opvallend, dat de verzuimregistratie in verhouding vaker wordt bijgehouden voor Romani sprekende leerlingen dan voor Nederlands sprekende leerlingen. Van alle deelnamecijfers die bekend zijn, betreft het in totaal 82% Nederlands sprekende leerlingen en 18% Romani sprekende leerlingen. Bij de verzuimgegevens ligt deze verhouding anders: het betreft 45% Nederlands sprekende leerlingen en 55% Romani sprekende leerlingen.

In figuur 3.4 kan afgelezen worden hoeveel procent van de leerlingen (Nederlands en Romani sprekend) heeft verzuimd.



Figuur 3.4: Percentage leerlingen (Nederlands sprekend en Romani sprekend) dat een bepaald aantal dagen per maand heeft verzuimd.

Van de Nederlands sprekende leerlingen verzuimt 85% het onderwijs niet, versus 36% van de Romani sprekende leerlingen. Opvallend is dat in alle categorieën het verzuim van de Romani sprekende leerlingen groter is dan het verzuim van de Nederlands sprekende leerlingen, behalve bij het ernstige verzuim (meer dan tien dagen per maand), dat wel voorkomt bij Nederlands sprekende leerlingen (6%), en niet bij Romani sprekende leerlingen.

Het verzuim van woonwagen- en zigeunerkinderen kent verschillende oorzaken. De mate van verzuim komt niet altijd overeen met de 'status' van het verzuim. Het kan zijn, dat het verzuim weliswaar wordt gesignaleerd, maar nog geen probleem vormt (status 1). Als het wel een probleem vormt is het mogelijk, dat het op het niveau van de docent/groep kan worden opgelost (status 2) of dat er binnen school extra aandacht nodig is (status 3). Als het verzuim ernstig is, kan externe hulp nodig zijn (status 4). Als het verzuim zeer ernstig is kan het zijn dat de problematiek niet binnen school op te lossen is (status 5).

Over het schooljaar 2005-2006 zijn geen gegevens bekend over de status van het verzuim.

3.5 Uitstroom

Sommige woonwagen- en zigeunerleerlingen doorlopen niet alle acht jaren van het basisonderwijs op dezelfde school: zij wisselen van school. In tabel 3.9 is aangegeven hoeveel leerlingen in schooljaar 2005-2006 van school zijn gewisseld en wat daarvoor de belangrijkste redenen zijn geweest.

Tabel 3.9: Aantal keer dat jongens en meisjes met een bepaalde reden van school zijn gewisseld

Reden schoolwissels	Jongens	Meisjes	Totaal
	N	N	N
Verhuizing	4	6	10
Leerresultaten	9	8	17
Incident	2	2	4
Gedrag	2	0	2
Partiële leerplicht: gedrag	0	0	0
Partiële leerplicht: slechte resultaten	0	1	1
Onbekend	3	1	4
Totaal aantal schoolwissels	20	18	38

Uit het schooljaar 2005-2006 zijn 38 schoolwissels bekend. Het betreft eveneens 38 leerlingen (6%). Er is dus geen leerling die vaker dan één keer van school is gewisseld in het schooljaar 2005-2006.

Opvallend is, dat leerresultaten in bijna de helft van de gevallen (45%) de reden vormde voor de schoolwissel. Verhuizing verklaart meer dan een kwart (26%) van de schoolwissels. In ruim 10% van de gevallen is de reden van de wissel een incident. Van eveneens ruim 10% van de gevallen is de reden van de schoolwissel onbekend.

In tabel 3.10 is het aantal schoolwissels weergegeven van leerlingen die Nederlands spreken en van leerlingen die een Romani-taal spreken.

Tabel 3.10: Aantal keer dat Nederlands sprekende leerlingen en Romani sprekende leerlingen met een bepaalde reden van school zijn gewisseld

Reden schoolwissels	Nederlands (WW)	Romani (RSZ)	Totaal
	N	N	N
Verhuizing	10	0	10
Leerresultaten	15	2	17
Incident	3	1	4
Gedrag	1	1	2
Partiële leerplicht: gedrag	0	0	0
Partiële leerplicht: slechte resultaten	1	0	1
Onbekend	3	1	4
Totaal aantal schoolwissels	33	5	38

Van het totaal aantal kinderen dat van school gewisseld is, zijn 33 Nederlands sprekende leerlingen van school gewisseld (87%) versus 5 Romani sprekende leerlingen (13%). Zowel voor de Nederlands sprekende leerlingen (45%) als voor de Romani sprekende leerlingen (40%) zijn de leerresultaten de belangrijkste reden geweest om van school te wisselen. Daarnaast is verhuizing voor tien Nederlands sprekende leerlingen (30%) een reden geweest om van school te wisselen.

Het kan voorkomen dat leerlingen die uitstromen uit het basisonderwijs niet meer gaan deelnemen aan het voortgezet onderwijs. In dit geval is basisonderwijs tevens eindonderwijs. In het schooljaar 2005-2006 is dit voor één leerling het geval.

Daarnaast is van één leerling onbekend of deze na het primair onderwijs nog aan het onderwijs heeft deelgenomen.

4 SCHOOLLOOPBAANGEGEVENS MET BETREKKING TOT HET VOORTGEZET ONDERWIJS

4.1 Algemene gegevens

In de projectgebieden waarover gegevens bekend zijn, hebben in schooljaar 2005-2006 in totaal 319 woonwagen- en zigeunerleerlingen voortgezet onderwijs gevolgd (of zouden dit gezien hun leeftijd moeten volgen). Het betreft 166 jongens (52%) en 153 meisjes (48%). Uitgesplitst naar herkomst hebben de gegevens betrekking op 284 Nederlands sprekende kinderen (89%) en 35 kinderen die een Romani-taal spreken (11%).

In tabel 4.1 is de woonsituatie van de vo-leerlingen weergegeven. De woonsituatie is bekend van 275 leerlingen (van 44 leerlingen is de woonsituatie niet bekend).

Tabel 4.1: Verdeling van de vo-leerlingen naar woonsituatie

Woonsituatie	Aantal leerlingen
Woonwagen	186
Huis	87
Woonboot	2
Opvangverblijf	0
Geen vaste woon- of verblijfplaats	0
Onbekend	44
Totaal	319

Uit deze tabel blijkt dat 186 leerlingen (68%) waarvan de woonsituatie bekend is in een woonwagen wonen. Bijna een derde van de leerlingen (87) woont in een huis en twee leerlingen wonen op een boot.

Uit onderzoek blijkt, dat de vooropleiding van de ouder(s)/verzorger(s) een betrouwbare voorspeller is voor de schoolloopbaan van een leerling. In tabel 4.2 is weergegeven wat de hoogst genoten opleiding is van (een van de) ouder(s)/verzorger(s). Het betreft de opleiding waarmee een begin is gemaakt. De ouder(s)/verzorger(s) kunnen deze opleiding voortijdig of ongediplomeerd verlaten hebben. De opleiding van de ouders is bekend van 73 leerlingen (van 246 leerlingen is de opleiding van de ouders onbekend).

Tabel 4.2: Verdeling van de vo-leerlingen naar opleiding ouder(s)/verzorger(s)

Opleiding	Aantal leerlingen
Geen	2
Basisonderwijs	57
Vmbo	12
Avo	1
(K)mbo	0
Ve/bbo	1
Hbo/wo	0
Onbekend	246
Totaal	319

Uit deze tabel blijkt dat van 78% van de leerlingen waarvan de opleiding van de ouders bekend is, de hoogst genoten opleiding basisonderwijs is. Ongeveer 3% van de ouders heeft geen enkele opleiding genoten. In het primair onderwijs is dit respectievelijk 55% en 0,75%. Er lijkt zich van onderaf een positieve ontwikkeling af te tekenen, af te lezen uit de grotere deelname van de ouders aan onderwijs in het algemeen en een grotere deelname aan onderwijsvormen na het basisonderwijs in het bijzonder: van de ouders van de vo leerlingen heeft 19% deelgenomen aan onderwijs na de basisschool en van de ouders van po leerlingen 44%. Deze percentages lagen vorig jaar op respectievelijk 15% en 36%.

4.2 Cito-scores groep 8 basisonderwijs

De Cito-scores van leerlingen die vorig jaar in groep 8 van het basisonderwijs zaten, zijn maar bekend van vier leerlingen. De scores variëren van 514 tot 532. Er zijn geen scores op het niveau van havo en havo/vwo (vanaf score 541).

4.3 Instroom

In tabel 4.3 is vermeld hoeveel leerlingen voortgezet onderwijs volgen. De gegevens in de tabel zijn uitgesplitst in vijf categorieën. Allereerst regulier onderwijs zonder zorgcomponent. Vervolgens regulier onderwijs met zorgcomponent. De derde en vierde categorie zijn respectievelijk speciaal en overig onderwijs. Als laatste categorie zijn 'overige leerlingen' opgenomen. De gegevens zijn uitgesplitst naar sekse. Een overzicht van de aantallen leerlingen in de verschillende typen onderwijs per project is opgenomen in bijlage 3.

Tabel 4.3: Aantal jongens en meisjes dat regulier onderwijs, speciaal onderwijs of overig voortgezet onderwijs heeft gevolgd

Type onderwijs	Jongens	Meisjes	Totaal	Totaal
	N	N	N	%
Regulier onderwijs zonder zorgcomponent:				
- basisvorming (vo 1-2)	8	17	25	7,8%
- v(m)bo basis, kader, gemengd 3-4	44	37	81	25,4%
- vmbo theoretisch 3-4	13	15	28	8,8%
- havo 3-4-5	6	3	9	2,8%
- vwo 3-4-5-6	2	2	4	1,3%
Totaal regulier onderwijs zonder zorg	73	74	147	46,1%
Regulier onderwijs met zorgcomponent:				
- lwoo	24	27	51	16,0%
- praktijkonderwijs	36	36	72	22,6%
- svo (svo-lom-mlk-ovso)	19	10	29	9,0%
Totaal regulier onderwijs met zorg	79	73	152	47,6%
Speciaal onderwijs:				
- rec/vso (rec-so123-so4)	6	0	6	1,9%
Totaal speciaal onderwijs	6	0	6	1,9%
Overig voortgezet onderwijs:				
- leerwerkproject	1	1	2	0,6%
- schoolverlatersproject	0	3	3	1,0%
Totaal overig voortgezet onderwijs	1	4	5	1,6%
Overige leerlingen				
- onbekend	6	2	8	2,5%
- geen onderwijs	0	1	1	0,3%
Totaal overige leerlingen	6	3	9	2,8%
Totaal N	165	154	319	
Totaal %	52,0%	48,0%		100%

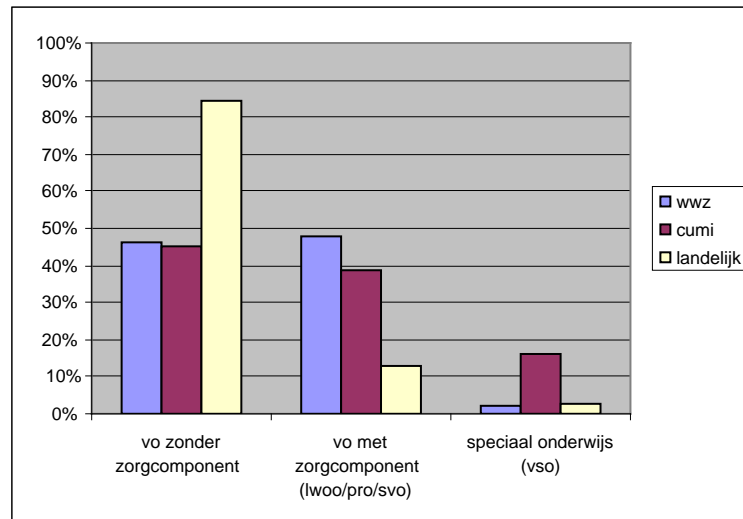
Aan het regulier voortgezet onderwijs zonder zorgcomponent hebben 147 woonwagen- en zigeunerleerlingen deelgenomen (46,1%), aan regulier voortgezet onderwijs met zorgcomponent 152 leerlingen (47,6%) en aan het voortgezet speciaal onderwijs zes leerlingen (1,9%). Daarnaast hebben twee leerlingen deelgenomen aan een leerwerkproject en drie leerlingen aan schoolverlatersprojecten.

Van één leerling is bekend dat deze in het schooljaar 2005-2006 geen onderwijs heeft gevolgd. Van acht leerlingen (2,5%) is niet bekend of ze onderwijs gevolgd hebben.

Jongens (52%) nemen in verhouding vaker deel aan het voortgezet onderwijs met zorg en vso dan meisjes (47%).

In totaal heeft 1,9% van de woonwagen- en zigeunerleerlingen in het voortgezet onderwijs in het schooljaar 2005-2006 deelgenomen aan het speciaal onderwijs (vso).

In figuur 4.1 staan ter vergelijking de deelnamepercentages aan het voortgezet onderwijs weergegeven van respectievelijk de woonwagen- en zigeunerleerlingen in Nederland, de cumi-leerlingen in Nederland en alle leerlingen in Nederland.

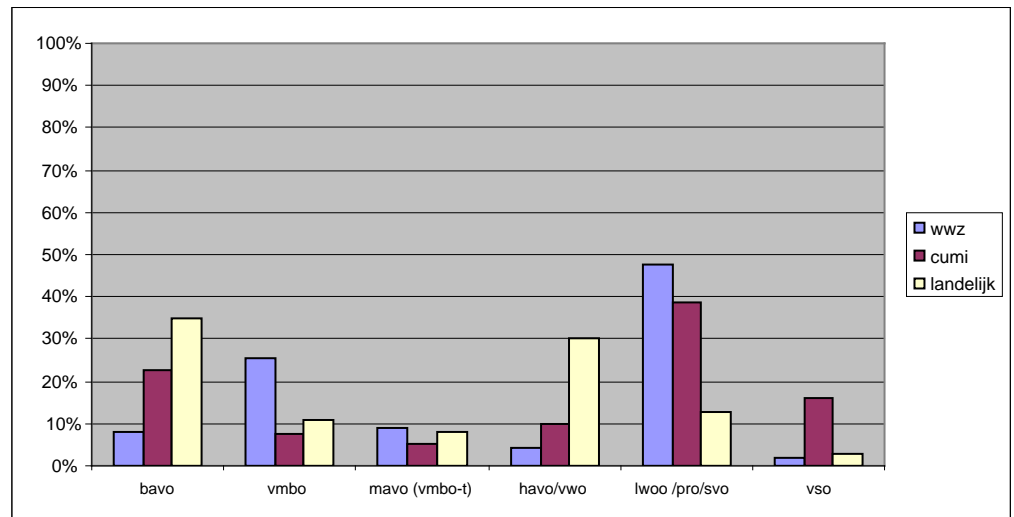


Figuur 4.1: Percentage woonwagen- en zigeunerleerlingen dat heeft deelgenomen aan regulier vo zonder zorgcomponent, vo met zorgcomponent (lwoo en praktijkonderwijs en svo) en speciaal onderwijs (vso), vergeleken met het percentage cumi-leerlingen en het landelijk gemiddelde.

De deelnamepercentages van woonwagen- en zigeunerleerlingen in deze figuur tellen op tot 95,6%. De overige 4,4% van deze jongeren vallen in een andere categorie dan beschreven in deze figuur (namelijk: overig vo, geen onderwijs, onbekend of ontheffing).

Uit de gegevens in deze figuur is af te leiden, dat in elk van de drie onderscheiden categorieën (regulier voortgezet onderwijs zonder zorgcomponent; regulier voortgezet onderwijs met zorgcomponent en speciaal onderwijs) één van de groepen leerlingen (landelijk, cumi en WWZ) oververtegenwoordigd is. In het regulier voortgezet onderwijs zonder zorgcomponent zijn alle leerlingen in Nederland oververtegenwoordigd; in het voortgezet onderwijs met zorgcomponent zijn de woonwagen- en zigeunerleerlingen oververtegenwoordigd en in het speciaal onderwijs zijn cumi-leerlingen oververtegenwoordigd.

In figuur 4.2 staan ter vergelijking de deelnamepercentages aan de verschillende typen voortgezet onderwijs weergegeven van respectievelijk de woonwagen- en zigeunerleerlingen in Nederland, de cumi-leerlingen en alle leerlingen in Nederland.

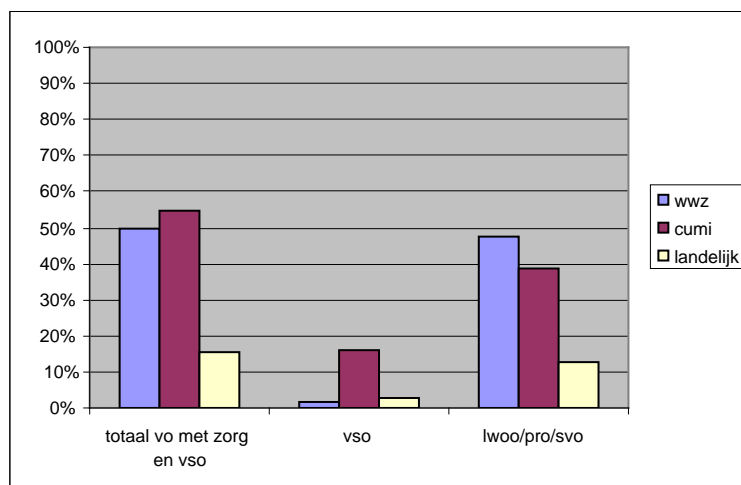


Figuur 4.2: Deelnamepercentages aan alle typen voortgezet onderwijs voor woonwagen- en zigeunerkinderen (305 leerlingen), cumi-leerlingen en landelijk

Ook voor deze figuur geldt, dat de deelnamepercentages van WWZ leerlingen optellen tot 95,6%.

Woonwagen- en zigeunerleerlingen zijn vooral oververtegenwoordigd in vmbo (inclusief vmbo-t) en lwoo/pro/svo. Ook cumi leerlingen nemen in vergelijking met het landelijk gemiddelde, meer deel aan lwoo/pro/svo. Van de cumi-leerlingen neemt bijna 40% deel aan lwoo/pro/svo. Van de woonwagen- en zigeunerleerlingen neemt bijna de helft (48%) deel aan deze typen onderwijs. Aan havo/vwo nemen nog nauwelijks woonwagen- en zigeunerleerlingen deel. Voor cumi-leerlingen is dit vaker het geval, maar nog lang niet zo vaak als geldt voor het landelijk gemiddelde.

Ter vergelijking staan in figuur 4.3 de deelnamepercentages van de woonwagen- en zigeunerleerlingen die hebben deelgenomen aan een vorm van voortgezet onderwijs met een zorgcomponent en het vso (158 leerlingen) vergeleken met het gemiddelde van cumi-leerlingen en het landelijk gemiddelde.



Figuur 4.3: Percentage woonwagen- en zigeunerkinderen (158 leerlingen) dat heeft deelgenomen aan een vorm van voortgezet onderwijs met een zorgcomponent of voortgezet speciaal onderwijs, vergeleken met het gemiddeld aantal cumi-leerlingen en met het landelijk gemiddelde³.

Van *alle leerlingen* in het voortgezet onderwijs in Nederland gaat 15,5% naar het voortgezet speciaal onderwijs of het voortgezet onderwijs met zorgcomponent. Van deze leerlingen neemt 2,64% deel aan vso en 12,9% aan leerwegondersteunend onderwijs, praktijkonderwijs en het svo. Van de *cumi-leerlingen* in Nederland neemt 54,8% deel aan het voortgezet speciaal onderwijs en het voortgezet onderwijs met zorgcomponent: 16% aan het vso en 38,8% aan het leerwegondersteunend onderwijs, het praktijkonderwijs en het svo. Voor *woonwagen- en zigeunerleerlingen* zijn de percentages respectievelijk 49,5% (totaal), 1,9% (vso) en 47,6% (lwoo, pro en svo).

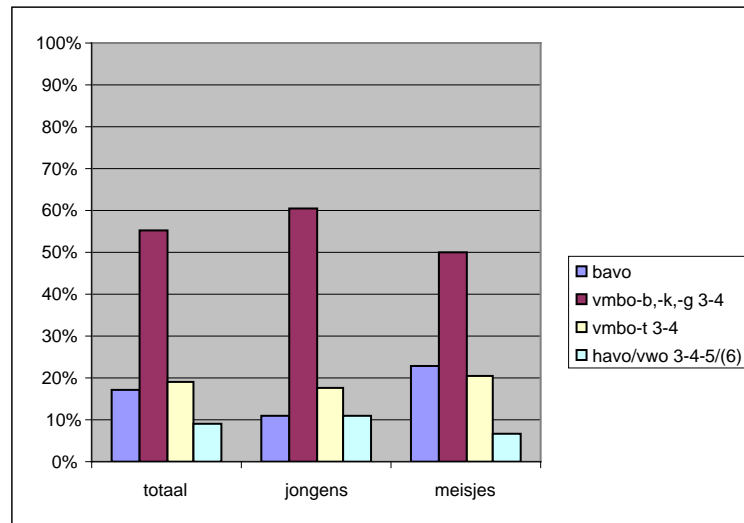
Het percentage *cumi-leerlingen* dat dit schooljaar deelneemt aan voortgezet speciaal onderwijs en het voortgezet onderwijs met zorgcomponent (54,8%) is in vergelijking met het vorige schooljaar (52,5%) weer toegenomen. Deze toename is waarschijnlijk te verklaren uit het gegeven dat leerlingen uit de minderheidsgroepen die langer dan acht jaar in Nederland zijn –vanaf vorig jaar- niet meer onder de cumi-regeling vallen. Het ligt voor de hand dat juist deze leerlingen relatief vaker deelnemen aan voortgezet onderwijs zonder zorgcomponent. Doordat het aantal ‘cumi’-leerlingen in het schooljaar 2004-2005 is teruggebracht van 81.000 tot 28.000, is er sprake van een ‘verdichting’ van de problematiek en is het logisch dat de relatieve deelname aan voortgezet onderwijs met zorg fors is toegenomen.

Het percentage *woonwagen- en zigeunerleerlingen* dat deelneemt aan voortgezet speciaal onderwijs en het voortgezet onderwijs met zorgcomponent (49,5%) is in vergelijking met het vorige schooljaar (55,5%) met 6% afgenomen. De stijgende trend van de laatste jaren (respectievelijk 39%, 46%, 51,1% en 55,5%) wordt hiermee doorbroken. Daarbij moet wel de kanttekening gemaakt worden dat er dit jaar relatief weinig gegevens over deelname van woonwagen- en zigeunerleerlingen bekend zijn.

In figuur 4.4 is vermeld hoeveel procent van de woonwagen- en zigeunerleerlingen in het voortgezet onderwijs zonder zorgcomponent deelnemen aan een bepaald type voortgezet onderwijs: basisvorming, vmbo-b,-k,-g 3-4, vmbo-t 3-4, en havo 3-4-5-(6).

³ Bronnen: SLS en kerncijfers OCW 2001-2005.

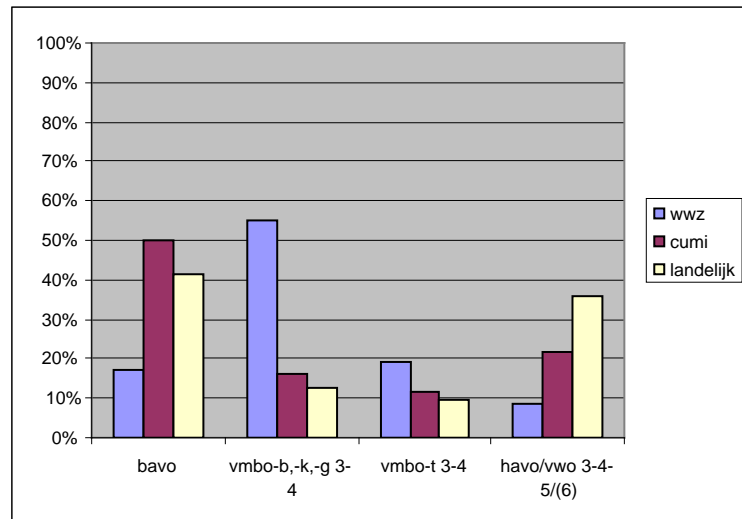
Hierbij is het totale deelnamepercentage aan deze typen voortgezet onderwijs op 100% gezet. De gegevens zijn uitgesplitst naar jongens en meisjes.



Figuur 4.4: Percentage jongens en meisjes op een vorm van voortgezet onderwijs zonder zorgcomponent (totaal: 147 leerlingen = 100%).

Uit de figuur kan afgelezen worden dat er relatief meer jongens dan meisjes op het vmbo-b,-k,-g en havo/vwo zitten en dat er relatief meer meisjes dan jongens bavo en vmbo-t volgen.

Om na te gaan of er sprake is van een evenredige participatie van woonwagen- en zigeunerkinderen aan het voortgezet onderwijs zonder zorgcomponent zijn in figuur 4.5 zowel de deelnamepercentages van woonwagen- en zigeunerkinderen weergegeven, als de landelijke deelnamepercentages en de deelnamepercentages van cumi-leerlingen in Nederland. De percentages worden weergegeven van: basisvorming, vmbo-b,-k,-g 3-4, vmbo-t 3-4 en havo/vwo 3-4-5/(6).



Figuur 4.5: Deelnamepercentages basisvorming, vmbo-b,-k,-g 3-4, vmbo-t 3-4 en havo/vwo 3-4-5/(6) voor woonwagen-/zigeuner kinderen (totaal: 147 leerlingen = 100%), cumi-leerlingen en landelijk.

Uit figuur 4.5 blijkt, dat woonwagen- en zigeunerleerlingen in verhouding tot de cumi- en landelijke leerlingen sterk zijn oververtegenwoordigd in vmbo (55,1%) en sterk ondervertegenwoordigd in havo/vwo (8,8%). Het deelnamepercentage van cumi-leerlingen aan vmbo (16,4%) komt sterker overeen met het landelijk gemiddelde (12,7%) dan met het gemiddelde van woonwagen- en zigeunerleerlingen (55,1%). Het percentage cumi-leerlingen dat deelneemt aan havo of vwo (21,8%) neemt een middenpositie in tussen het landelijk gemiddelde (36%) en het percentage woonwagen- en zigeunerleerlingen (8,8%).

Opvallend is dat de deelname van woonwagen- en zigeunerleerlingen aan het vmbo-t niet langer meer onder doet voor die van cumi en landelijk. Relatief gezien nemen woonwagen- en zigeunerleerlingen (19%) zelfs vaker deel aan vmbo-t, dan cumi (11,7%) en landelijk (9,7%).

In de volgende tabel zijn de aantallen leerlingen weergegeven per type onderwijs, uitgesplitst naar leerlingen die Nederlands spreken en leerlingen die een Romani-taal spreken.

Tabel 4.4: Aantal Nederlands sprekende leerlingen en aantal Romani sprekende leerlingen dat regulier onderwijs, speciaal onderwijs of overig voortgezet onderwijs heeft gevolgd

Type onderwijs	Nederlands	Romani	Totaal	Totaal
	N	N	N	%
Regulier onderwijs zonder zorgcomponent:				
- basisvorming (vo 1-2)	24	1	25	7,8%
- v(m)bo basis, kader, gemengd (3-4)	74	7	81	25,4%
- vmbo theoretisch (3-4)	25	3	28	8,8%
- havo 3-4-5	8	1	9	2,8%
- vwo 3-4-5-6	4	0	4	1,3%
Totaal regulier onderwijs zonder zorg	135	12	147	46,1%
Regulier onderwijs met zorgcomponent:				
- lwoo	43	8	51	16,0%
- praktijkonderwijs	67	5	72	22,6%
- svo (svo-lom-mlk-ovso)	27	2	29	9,0%
Totaal regulier onderwijs met zorg	137	15	152	47,6%
Speciaal onderwijs:				
- rec/vso (rec-so123-so4)	6	0	6	1,9%
Totaal speciaal onderwijs	6	0	6	1,9%
Overig voortgezet onderwijs:				
- leerwerkproject	0	2	2	0,6%
- schoolverlatersproject	1	2	3	1,0%
Totaal overig voortgezet onderwijs	1	4	5	1,6%
Overige leerlingen				
- onbekend	6	2	8	2,5%
- geen onderwijs	0	1	1	0,3%
Totaal overige leerlingen	6	3	9	2,8%
Totaal N	285	34	319	
Totaal %	89%	11%		100%

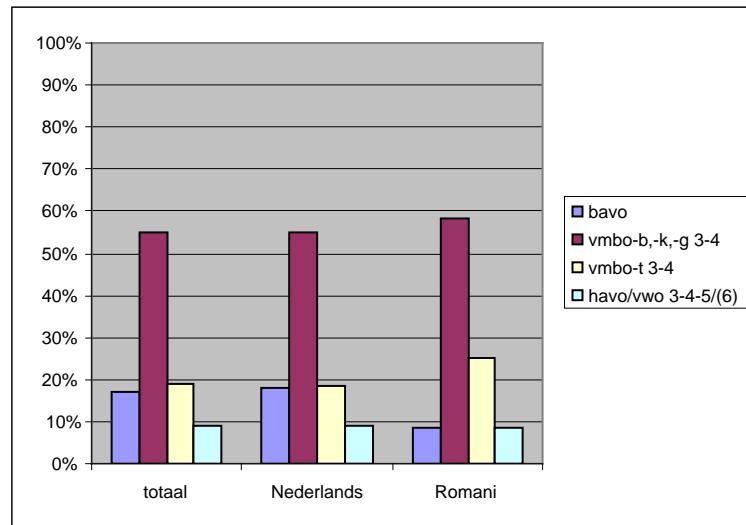
Aan het voortgezet onderwijs hebben 285 leerlingen deelgenomen die Nederlands spreken en 34 leerlingen die een Romani-taal spreken. In het primair onderwijs bestaat 18% van de doelgroep uit Romani sprekende leerlingen en in het voortgezet onderwijs 11%.

Uit tabel 5.3 zal blijken dat drie leerlingen, die eigenlijk (omdat ze jonger zijn dan 16 jaar) deel hadden moeten nemen aan de eerste fase van het voortgezet onderwijs, deelnemen aan beroepsonderwijs.

Van de woonwageng en zigeunerleerlingen heeft 1,9% deelgenomen aan het speciaal onderwijs. In het primair onderwijs is dat 5,4%. Als we echter ook de leerlingen meetellen die deelgenomen hebben aan het sbo en svo, komt het deelnamepercentage op respectievelijk 14,4% (po) en 10,9% (vo).

In figuur 4.6 is vermeld hoeveel procent van de Nederlands en Romani sprekende leerlingen in het voortgezet onderwijs zonder zorgcomponent deelnemen aan een bepaald type voortgezet onderwijs: basisvorming, vmbo-b,-k,-g 3-4, vmbo-t 3-4, en

havo/vwo 3-4-5-(6). Hierbij is het totale deelnamepercentage aan deze typen voortgezet onderwijs op 100% gezet.



Figuur 4.6: Percentage Nederlands sprekende en Romani sprekende leerlingen dat heeft deelgenomen aan een vorm van voortgezet onderwijs zonder zorgcomponent (totaal: 147 leerlingen=100%).

Zowel van de leerlingen die Nederlands spreken als van de leerlingen die Romani spreken hebben de meesten binnen het regulier voortgezet onderwijs deelgenomen aan de vmbo-b,-k,-of -g leerweg (respectievelijk 55% en 58%). Van de leerlingen met een Romani-taal als thuistaal heeft een kwart deelgenomen aan vmbo-t, bij de Nederlands sprekende leerlingen is dat 19%.

Zowel van de leerlingen die Romani spreken als van de leerlingen die Nederlands spreken zit ongeveer 8% op het havo/vwo.

4.4 Doorstroom

4.4.1 Vertraging

De woonwagen- en zigeunerleerlingen kunnen vertraging hebben opgelopen in het voortgezet onderwijs als zij zijn blijven zitten. Van 228 leerlingen zijn deze gegevens bekend. In tabel 4.5 is aangegeven hoeveel leerlingen in schooljaar 2005-2006 hetzelfde leerjaar volgen als het schooljaar daarvoor.

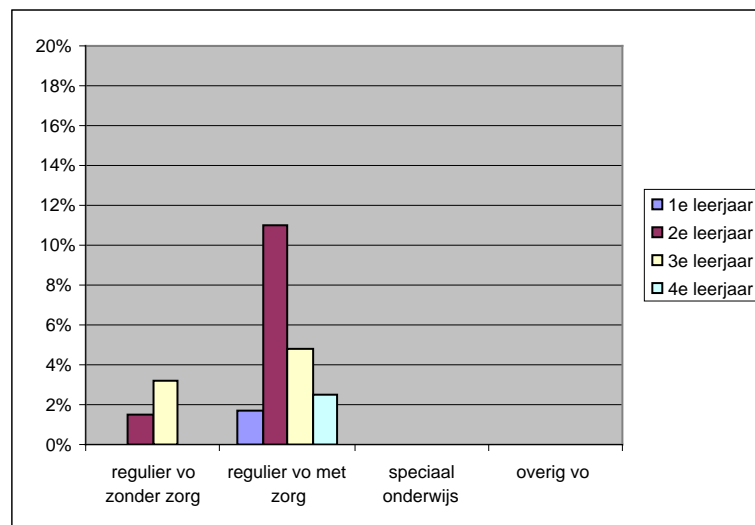
Tabel 4.5: Aantal leerlingen dat is blijven zitten: in 2005-2006 hetzelfde leerjaar als het schooljaar daarvoor, naar type onderwijs en naar leerjaar

Leerjaar	Regulier vo zonder zorg		Regulier vo met zorg		Speciaal onderwijs		Overig vo		Overige leerlingen		Totaal	
	ja	nee	ja	nee	ja	nee	ja	nee	ja	nee	ja	nee
1	0	29	1	30	0	0	0	0	0	0	1	59
2	1	31	7	26	0	1	0	0	0	0	8	58
3	2	27	3	29	0	1	0	0	0	0	5	57
4 of hoger	0	10	1	26	0	3	0	0	0	0	1	39
Totaal	3	97	12	111	0	5	0	0	0	0	15	213

In totaal zijn 15 leerlingen (6,6%) blijven zitten. Bij de interpretatie van dit percentage dient ook rekening te worden gehouden het aantal af- en uitstromers (zie tabel 4.6 en 4.11).

Rekening houdend met al deze gegevens, zijn er in totaal 31 leerlingen die in 2005-2006 vertraging hebben opgelopen in het voortgezet onderwijs. Een deel van hen bleef zitten (15), een deel van hen stroomde af naar een lagere vorm van voortgezet onderwijs (11) en een aantal van hen verliet het voortgezet onderwijs voortijdig (5). Voor 10% van alle leerlingen in het voortgezet onderwijs in 2005-2006 geldt derhalve, dat zij vertraging opliepen, dan wel het onderwijs geheel (voortijdig) verlieten. In absolute cijfers is het grootste aantal zittenblijvers in tabel 4.5 te vinden in het regulier voortgezet onderwijs met zorgcomponent (12 leerlingen). In verhouding tot het totaal aantal leerlingen in de betreffende typen onderwijs zitten de meeste zittenblijvers eveneens in het regulier voortgezet onderwijs met zorgcomponent (9,8%).

Voor de eerste vier leerjaren is in figuur 4.7 weergegeven hoeveel procent van de woonwagen- en zigeunerleerlingen op een reguliere school voor vo, op een school voor regulier vo met zorgcomponent of op een school voor speciaal onderwijs in schooljaar 2005-2006 in hetzelfde leerjaar zit als het schooljaar daarvoor.



Figuur 4.7: Percentage zittenblijvers in het regulier vo zonder zorg, regulier vo met zorg en het speciaal onderwijs in de eerste vier leerjaren.

De meeste zittenblijvers komen voor in het tweede leerjaar van het regulier voortgezet onderwijs met zorgcomponent (11%).

In plaats van te blijven zitten kunnen leerlingen ook afstromen naar een lager type onderwijs. Een leerling die bijvoorbeeld het havo toch niet aankan gaat naar het vmbo-t of een andere leerweg van het vmbo.

In 2005-2006 zijn in totaal tien woonwagen- en zigeunerleerlingen afgestroomd naar een lager type onderwijs. In onderstaande tabel zijn deze gegevens weergegeven.

Tabel 4.6: Aantal leerlingen dat is afgestroomd naar een lager schooltype

Schooltype vorig jaar	Jongens	Meisjes	Nederlands	Romani	Afgestroomd naar
Havo	0	1	1	0	Vmbo-t
Lwo-b	1	1	2	0	praktijkonderwijs
Lwo-b	0	1	1	0	Svo
Vmbo-b	0	1	1	0	praktijkonderwijs
Vmbo-k	3	2	5	0	Vmbo-b
Vmbo-t	0	1	1	0	Vmbo-k
Totaal (11)	4	7	11	0	

Uit bovenstaande tabel blijkt dat de meeste afstroom heeft plaatsgevonden vanuit het vmbo-k naar het vmbo-b (5). Twee leerlingen zijn afgestroomd vanuit het lwo-b naar het praktijkonderwijs en één leerling vanuit het lwo-b naar het svo. Telkens één leerling is afgestroomd vanuit het havo, vmbo-b en vmbo-k.

4.5 Zorgstatus

Om adequate zorg te kunnen verlenen aan risicokinderen, is het van belang te weten op welke terreinen leerlingen extra zorg behoeven. Aan de hand van acht zorgindicatoren wordt per leerling in kaart gebracht op welke terreinen (extra) zorg van belang is. Elke zorgindicator duidt een bepaald ontwikkelingsgebied aan en is onderverdeeld in een aantal meer specifieke zorgaspecten per gebied. Per zorgaspect wordt de ernst van de problematiek aangeduid en wordt bovendien genoteerd welke instellingen in welke mate betrokken zijn bij het verlenen van hulp en/of ondersteuning. In deze paragraaf wordt op het niveau van de zorgindicatoren verslag gedaan van de zorgstatus van woonwagen- en zigeunerleerlingen.

Aan de eerste zorgindicator 'verzuim' wordt aandacht besteed in 4.5.1. De overige zorgindicatoren zijn:

- Cognitieve problemen;
- Fysieke-/gezondheidsproblemen;
- Gedragsproblemen;
- Gezinsproblemen;
- Psychische problemen;
- Sociaal-emotionele problemen;
- Problemen ten aanzien van de werkhouding.

Omdat hierover dit jaar geen gegevens bekend zijn, vervalt de desbetreffende paragraaf in dit rapport.

4.5.1 Verzuim

Voor het voortgezet onderwijs zijn net als voor het primair onderwijs gegevens verzameld over het verzuim van woonwagen- en zigeunerleerlingen. Het verzuim is bekend van 23 leerlingen. Dit is slechts 7% van het totaal aantal leerlingen in het voortgezet onderwijs⁴.

In tabel 4.7 is vermeld hoeveel schooldagen deze leerlingen in 2005-2006 gemiddeld per maand hebben verzuimd, uitgesplitst naar jongens en meisjes.

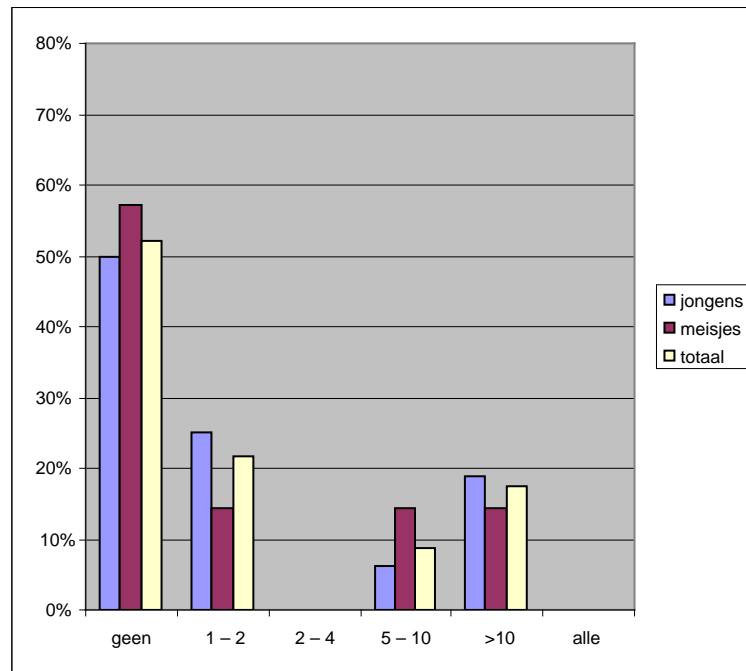
Tabel 4.7: Gemiddeld aantal dagen per maand dat jongens en meisjes hebben verzuimd

Aantal dagen per maand	Jongens	Meisjes	Totaal
	N	N	N
Geen verzuim	8	4	12
1-2 dagen per maand	4	1	5
2-4 dagen per maand	0	0	0
5-10 dagen per maand	1	1	2
Meer dan 10 dagen per maand	3	1	4
Alle dagen	0	0	0
Totaal	16	7	23

Van 12 leerlingen is bekend dat zij het onderwijs niet verzuimd hebben. Vijf leerlingen hebben 1-2 dagen verzuimd, twee leerlingen verzuimden 5-10 dagen en vier leerlingen verzuimden meer dan 10 dagen per maand. Geen enkele leerling heeft het onderwijs alle dagen verzuimd.

In figuur 4.8 kan worden afgelezen hoeveel procent van de woonwagen- en zigeunerleerlingen afgelopen schooljaar heeft verzuimd.

⁴ Verzuimgegevens zijn geregistreerd door vijf projecten. Per project varieert het percentage leerlingen waarvoor deze gegevens zijn opgenomen. De gepresenteerde gegevens mogen dus niet zonder meer als representatief voor de totale groep worden beschouwd.



Figuur 4.8: Percentage leerlingen (jongens en meisjes) dat een bepaald aantal dagen per maand heeft verzuimd.

Van de woonwagen- en zigeunerleerlingen waarvan het verzuim bekend is in het voortgezet onderwijs heeft 52% niet verzuimd. Tweeëntwintig procent verzuimde 1-2 dagen en 9% verzuimde tussen de 5 en 10 dagen per maand. Van de leerlingen waarvan het verzuim bekend is, verzuimde 17% 10 dagen of meer. Geen enkele leerling verzuimde het onderwijs alle dagen.

In tabel 4.8 is aangegeven hoeveel schooldagen per maand gemiddeld verzuimd zijn door leerlingen die Nederlands spreken en door leerlingen die een Romani-taal spreken.

Tabel 4.8: Gemiddeld aantal dagen per maand dat Nederlands sprekende leerlingen en Romani sprekende leerlingen hebben verzuimd

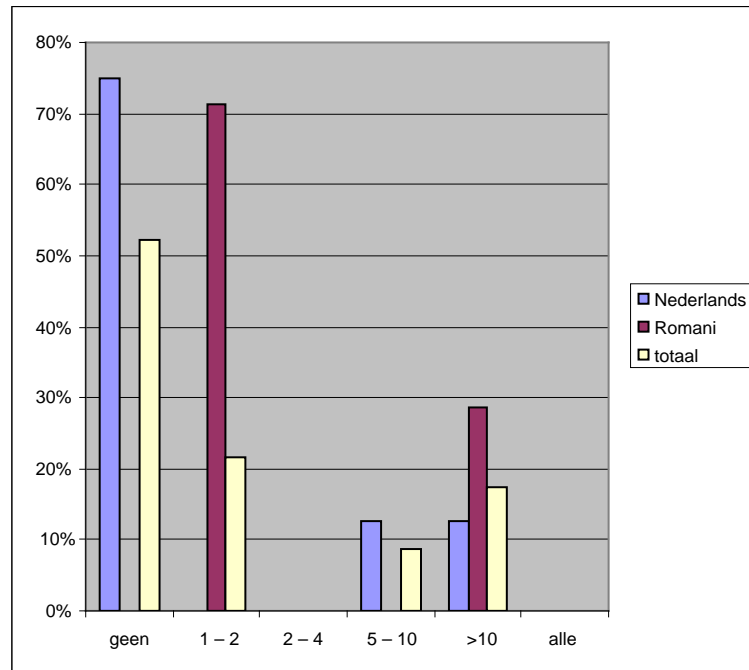
Aantal dagen per maand	Nederlands	Romani	Totaal
	N	N	N
Geen verzuim	12	0	12
1-2 dagen per maand	0	5	5
2-4 dagen per maand	0	0	0
5-10 dagen per maand	2	0	2
Meer dan 10 dagen per maand	2	2	4
Alle dagen	0	0	0
Totaal	16	7	23

Van de Nederlands sprekende leerlingen waarvan het verzuim bekend is, verzuimen twaalf leerlingen (75%) het onderwijs niet, tegenover geen enkele leerling die Romani spreekt.

Uit de tabel valt verder af te lezen dat Romani sprekende leerlingen waarvan het verzuim bekend is, het vaakst gemiddeld 1-2 dagen per maand verzuimen. Zowel van

de Nederlands als van de Romani sprekende leerlingen verzuimen twee leerlingen het onderwijs meer dan 10 dagen per maand.

In figuur 4.9 kan afgelezen worden hoeveel procent van de woonwagen- en zigeunerleerlingen heeft verzuimd.



Figuur 4.9: Percentage leerlingen (Nederlandssprekend en Romani sprekend) dat een bepaald aantal dagen per maand heeft verzuimd.

Het verzuim van woonwagen- en zigeunerleerlingen kent verschillende oorzaken. De mate van verzuim komt niet altijd overeen met de 'status' van het verzuim. Het kan zijn, dat het verzuim weliswaar wordt gesignaleerd, maar nog geen probleem vormt (status 1). Als het wel een probleem vormt is het mogelijk, dat het op het niveau van de docent/groep kan worden opgelost (status 2) of dat er binnen school extra aandacht nodig is (status 3). Als het verzuim ernstig is, kan externe hulp nodig zijn (status 4). Als het verzuim zeer ernstig is kan het zijn dat de problematiek niet binnen school op te lossen is (status 5).

Dit jaar zijn er geen gegevens bekend over de status van het verzuim.

4.6 Uitstroom

Sommige woonwagen- en zigeunerleerlingen doorlopen niet alle jaren van het voortgezet onderwijs op dezelfde school: zij wisselen van school. Van 276 leerlingen zijn hierover cijfers bekend. In tabel 4.9 is aangegeven hoeveel leerlingen in schooljaar 2005-2006 van school zijn gewisseld en wat daarvoor de belangrijkste redenen zijn geweest.

Tabel 4.9: Aantal keren dat jongens en meisjes met een bepaalde reden van school zijn gewisseld

Reden schoolwissels	Jongens	Meisjes	Totaal
	N	N	N
Verhuizing	0	0	0
Leerresultaten	3	1	4
Gedrag	2	1	3
Onbekend	0	1	1
Totaal aantal schoolwissels	5	3	8

In schooljaar 2005-2006 zijn 8 schoolwissels bekend. Het betreft eveneens acht leerlingen. Er is dus geen leerling vaker dan één keer van school gewisseld in 2005-2006.

In totaal is 2,9% van de woonwagen- en zigeunerleerlingen in het voortgezet onderwijs van school gewisseld. De schoolwissels zijn voorgekomen bij 5 jongens en 3 meisjes. De meest genoemde reden is leerresultaten (50%). Het gedrag is voor drie leerlingen (38%) een reden om van school te wisselen. Van één leerling is de reden van de schoolwissel onbekend.

In tabel 4.10 is het aantal schoolwissels weergegeven van leerlingen die Nederlands spreken en van leerlingen die een Romani-taal spreken.

Tabel 4.10: Aantal keer dat Nederlandssprekende leerlingen en Romani sprekende leerlingen met een bepaalde reden van school zijn gewisseld

Reden schoolwissels	Nederlands	Romani	Totaal
	N	N	N
Verhuizing	0	0	0
Leerresultaten	4	0	4
Gedrag	2	1	3
Onbekend	1	0	1
Totaal aantal schoolwissels	7	1	8

Van de Nederlands sprekende leerlingen zijn zeven leerlingen van school gewisseld. Van de Romani sprekende leerlingen is één leerling van school gewisseld. Voor de Nederlands sprekende leerlingen zijn de leerresultaten de belangrijkste reden geweest om van school te wisselen (57%) en in mindere mate het gedrag (29%). Voor de Romani sprekende leerling is gedrag de reden geweest om van school te wisselen

Naast het wisselen van school komt het ook voor dat leerlingen de school voortijdig verlaten. In tabel 4.11 is vermeld hoeveel woonwagen- en zigeunerleerlingen het voortgezet onderwijs in het schooljaar 2005-2006 voortijdig verlaten hebben.

Tabel 4.11: Aantal leerlingen dat voortijdig het voortgezet onderwijs heeft verlaten

Voortijdig schoolverlaten	Regulier vo zonder zorg	Regulier vo met zorg	Overig voortgezet onderwijs	Onbekend	Totaal
Ontheffing privé-omstandigheden	0	2	0	2	4
Verwijdering slecht gedrag	0	0	0	1	1
Verwijdering na incident	0	0	0	0	0
Verwijdering na langdurig schoolverzuim	0	0	0	0	0
Onbekend	0	0	0	0	0
Totaal	0	2	0	3	5

In totaal is van vijf leerlingen bekend dat zij de school voortijdig hebben verlaten. Twee leerlingen zijn afkomstig uit het leerwegondersteunend onderwijs en hebben wegens privéomstandigheden ontheffing gekregen. Van de overige drie leerlingen is niet bekend in welke schoolsoort zij zaten. Twee van hen hebben het onderwijs voortijdig verlaten wegens privéomstandigheden en één wegens gedrag.

In 2005-2006 bevonden 18 leerlingen zich in een examenklas. De meeste van hen zaten in het vmbo-t,-b,-g,-k (10). Daarnaast zaten acht leerlingen in het leerwegondersteunend onderwijs. Van 10 leerlingen zijn gegevens bekend en in onderstaande tabel is opgenomen of deze leerlingen al dan niet hun eindexamen hebben behaald.

Tabel 4.12: Aantal leerlingen dat het voortgezet onderwijs heeft verlaten, al dan niet met diploma

Examenkandidaten	Regulier vo zonder zorg	Regulier vo met zorg	Speciaal onderwijs	Totaal
Geslaagd, verlaat de school	7	2	0	9
Deelcertificaat, verlaat de school	0	0	0	0
Gezakt, doet examenjaar over	1	0	0	1
Gezakt, verlaat de school	0	0	0	0
Totaal	8	2	0	10

Van 10 leerlingen zijn gegevens bekend over het al dan niet behalen van een diploma. In totaal 9 leerlingen (7 voortgezet onderwijs zonder zorg en 2 voortgezet onderwijs met zorg) zijn geslaagd voor het examen. Eén vmbo-t-leerling is gezakt voor het examen maar doet het examenjaar over.

5 SCHOOLLOOPBAANGEGEVENS MET BETREKKING TOT BEROEPSONDERWIJS, EDUCATIE EN HOGER ONDERWIJS

5.1 Algemene gegevens

In alle projectgebieden waarover gegevens bekend zijn, zijn voor het schooljaar 2005-2006 gegevens opgenomen van in totaal 84 woonwagen- en zigeunerleerlingen die na het voortgezet onderwijs nog een opleiding gevolgd hebben (16 jaar en ouder). Van in totaal 13 leerlingen (waarvan 9 ouder dan 18 jaar), is niet bekend of ze na het voortgezet onderwijs nog een opleiding gevolgd hebben. Van 175 kinderen (waarvan 138 ouder dan 18 jaar) is bekend dat ze geen opleiding meer gevolgd hebben. Van de 84 kinderen die na het voortgezet onderwijs wel een opleiding gevolgd hebben betreft het 42 jongens (50%) en 42 meisjes (50%). Uitgesplitst naar herkomst hebben de gegevens betrekking op 79 Nederlands sprekende kinderen (94%) en 5 kinderen die een Romani-taal spreken (6%).

In tabel 5.1 is de woonsituatie van de beroepsonderwijs (BEO), educatie (ED) en hoger onderwijs (HO)-leerlingen weergegeven. De woonsituatie is bekend van 84 leerlingen

Tabel 5.1: Verdeling van de BEO, ED, HO-leerlingen naar woonsituatie

Woonsituatie	Aantal leerlingen
Woonwagen	49
Huis	35
Woonboot	0
Opvangverblijf	0
Geen vaste woon- of verblijfplaats	0
Onbekend	0
Totaal	84

Uit deze tabel blijkt dat 58% van de leerlingen waarvan de woonsituatie bekend is, in een woonwagen woont en 42% woont in een huis.

Uit onderzoek blijkt, dat de vooropleiding van de ouder(s)/verzorger(s) een betrouwbare voorspeller is voor de schoolloopbaan van een leerling. In tabel 5.2 is weergegeven wat de hoogst genoten opleiding is van (een van de) ouder(s)/verzorger(s). Het betreft de opleiding waarmee een begin is gemaakt. De ouder(s)/verzorger(s) kunnen deze opleiding voortijdig of ongediplomeerd verlaten hebben. De opleiding van de ouders is bekend van 17 leerlingen (van 67 leerlingen is de opleiding van de ouders onbekend).

Tabel 5.2: Verdeling van de BEO, ED, HO-leerlingen naar opleiding ouder(s)/verzorger(s)

Opleiding	Aantal leerlingen
Geen	1
Basisonderwijs	14
Vmbo	2
Avo	0
(K)mbo	0
Ve/bbo	0
Hbo/wo	0
Onbekend	67
Totaal	84

Uit deze tabel blijkt dat van 14 leerlingen (82%) waarvan de opleiding van de ouders bekend is, de hoogst genoten opleiding basisonderwijs is.

5.2 Instroom

Leerlingen die beroepsonderwijs, educatie of hoger onderwijs volgden in schooljaar 2005-2006, konden kiezen uit een aantal typen onderwijs. In tabel 5.3 is vermeld hoeveel leerlingen beroepsbegeleidend, beroepsopleidend, educatie of hoger onderwijs volgen. Deze zijn uitgesplitst naar leeftijd, geslacht en herkomst. Een overzicht van de aantallen leerlingen in de verschillende typen onderwijs per project zijn opgenomen in bijlage 4.

Tabel 5.3: Aantal leerlingen dat in 2005-2006 beroepsonderwijs, educatie of hoger onderwijs heeft gevolgd

	<16	>16	Jongens	Meisjes	WW	RSZ
Beroepsbegeleidend ond.						
- bbla	0	10	4	6	9	1
- bblb	0	12	6	6	12	0
- bblv	0	7	5	2	7	0
- bblm	0	1	1	0	1	0
- bbls	0	0	0	0	0	0
Totaal beroepsbegeleidend onderwijs	0	30	16	14	29	1
Beroepsopleidend ond.						
- bola	3	14	11	6	16	1
- bolb	0	30	12	18	28	2
- bolv	0	2	1	1	2	0
- bolm	0	0	0	0	0	0
- bols	0	1	1	0	1	0
Totaal beroepsopleidend onderwijs	3	47	25	25	47	3
Educatie						
- kse 1	0	4	1	3	3	1
- kse 2	0	0	0	0	0	0
- kse 3	0	0	0	0	0	0
- kse 4	0	0	0	0	0	0
- kse 5	0	0	0	0	0	0
- kse 6	0	0	0	0	0	0
Totaal Educatie	0	4	1	3	3	1
Overig Hoger onderwijs						
- hbo	0	0	0	0	0	0
- wo	0	0	0	0	0	0
Totaal overig hoger	0	0	0	0	0	0
Onbekend	0	0	0	0	0	0
Totaal N	3	81	42	42	79	5
Totaal %	3,6%	96,4%	50,0%	50,0%	94,0%	6,0%

Aan het beroepsbegeleidend onderwijs hebben in totaal 30 woonwagen- en zigeunerleerlingen deelgenomen (35,7%), aan het beroepsopleidend onderwijs 50 leerlingen (59,5%) en aan educatie 4 leerlingen (4,8%).

Van de in totaal 84 leerlingen blijkt slechts een klein deel (4,8%) te kiezen voor een opleiding met een drempelloze instroom (educatie). Dit gering aantal leerlingen bevindt zich in het laagste niveau (kse1). Aan het meer praktijkgerichte beroepsonderwijs (BBL) nemen dit jaar minder woonwagen- en zigeunerjongeren deel (30) dan aan het meer theoretische beroepsonderwijs (BOL) (50). Dat was vorig jaar ook zo.

Opvallend is dat er evenveel jongens als meisjes (42) deelnemen aan het totale beroepsonderwijs, educatie en hoger onderwijs, en dat ook de verdeling tussen beroepsbegeleidend en beroepsopleidend onderwijs qua sekse nagenoeg gelijk is. Van de deelnemers spreekt 94% Nederlands en 6% van hen spreekt een Romani taal.

5.3 Uitstroom

In tabel 5.4 wordt van 30 leerlingen weergegeven of zij het beroepsonderwijs, educatie of hoger onderwijs in het schooljaar 2005-2006 verlaten hebben, met of zonder diploma.

Tabel 5.4: Aantal leerlingen dat in 2005-2006 het beroepsonderwijs, educatie of hoger onderwijs met of zonder diploma heeft verlaten

	<16	>16	Jongens	Meisjes	WW	RSZ
Beroepsbegeleidend onderwijs.						
- bbla: deelcertificaten behaald; school verlaten	0	1	0	1	1	0
- bbla: geslaagd; school verlaten	0	1	0	1	1	0
- bbla: school verlaten; verwijdering na langdurig schoolverzuim	0	1	0	1	1	0
- bblb: geslaagd; school verlaten	0	5	2	3	5	0
- bblv: geslaagd; school verlaten	0	4	3	1	4	0
Totaal beroeps-begeleidend onderwijs	0	12	5	7	12	0
Beroepsopleidend onderwijs.						
- bola: geslaagd; school verlaten	0	2	1	1	2	0
- bola: deelcertificaten behaald; school verlaten	0	1	1	0	1	0
- bola: school verlaten, doet geen eindexamen	0	1	1	0	1	0
- bola: school verlaten, verwijdering slechte gedrag	0	1	0	1	1	0
- bola: school verlaten, verwijdering privéomstandigheden	0	1	0	1	1	0
- bolb: geslaagd; school verlaten	0	8	4	4	7	1
- bolb: deelcertificaten behaald; school verlaten	0	1	0	1	1	0
- bols: geslaagd; school verlaten	0	1	1	0	1	0
Totaal beroeps-opleidend onderwijs	0	16	8	8	15	1
Educatie						
- kse 1: school verlaten; verwijdering privéomstandigheden	0	2	0	2	1	1
Totaal educatie	0	2	0	2	1	1
Overig Hoger onderwijs						
- hbo	0	0	0	0	0	0
- wo	0	0	0	0	0	0
Totaal overig hoger onderwijs	0	0	0	0	0	0
Totaal N	0	30	13	17	28	2
Totaal %	0%	100%	43%	57%	93%	7%

Uit de tabel blijkt dat in schooljaar 2005-2006 in totaal 30 leerlingen het beroepsonderwijs/educatie/hoger onderwijs verlaten hebben. Deze leerlingen zijn allemaal 16 jaar of ouder. Het betreft 43% jongens en 57% meisjes, 93% is Nederlands sprekend (WW), 7% spreekt een Romani-taal (RSZ).

In totaal 12 jongeren hebben het beroepsbegeleidend onderwijs verlaten in het schooljaar 2005-2006. Van deze twaalf leerlingen zijn er tien geslaagd voor het examen, één leerling heeft deelcertificaten behaald en één leerling is van school verwijderd wegens langdurig verzuim.

De meeste leerlingen die het onderwijs verlaten hebben zijn afkomstig uit het beroepsopleidend onderwijs (16 leerlingen). Van deze zestien leerlingen zijn er elf geslaagd voor het examen. Twee leerlingen hebben de school verlaten na het behalen van deelcertificaten. De overige drie leerlingen hebben de school zonder diploma verlaten.

Van de 30 leerlingen die de school verlaten hebben in het schooljaar 2005-2006 werken momenteel vier leerlingen in loondienst. Daarnaast is bekend dat twee leerlingen momenteel zorg ontvangen. Van de overige 24 leerlingen is de huidige bezigheid niet bekend.

6 CONCLUSIES

In de vorige hoofdstukken zijn de schoolloopbanen van woonwagen- en zigeunerleerlingen beschreven. De gegevens hebben voornamelijk betrekking op het schooljaar 2005-2006 en zijn afkomstig van negen projectgebieden. In dit laatste hoofdstuk worden de resultaten kort samengevat.

6.1 Voor- en vroegschoolse educatie

In het schooljaar 2005-2006 is van 51 leerlingen bekend dat ze hebben deelgenomen aan voor- en vroegschoolse activiteiten. Van alle kinderen van 0 tot 4 jaar neemt 83% van de jongens en 100% van de meisjes deel aan VVE-activiteiten. Het betreft 90% van alle Nederlands sprekende kinderen en 10% van alle Romani sprekende kinderen van 0 tot 4 jaar. De meeste kinderen gaan naar een crèche/peuterspeelzaal.

6.2 Primair onderwijs

In het primair onderwijs zaten in het schooljaar 2005-2006 in alle projecten samen 609 woonwagen- en zigeunerleerlingen. Het betreft 322 jongens (53%) en 287 meisjes (47%), 502 Nederlandssprekende leerlingen (82%) en 107 Romani sprekende leerlingen (18%).

6.2.1 Speciaal onderwijs

Van de woonwagen- en zigeunerleerlingen in het primair onderwijs volgt 14,4% speciaal onderwijs (speciaal onderwijs en speciaal basisonderwijs). Dit percentage ligt bijna drie keer zo hoog voor woonwagen- en zigeunerleerlingen als voor alle leerlingen in Nederland (5%).

Er zitten relatief meer jongens (19%) dan meisjes (9%) in het speciaal onderwijs.

6.2.2 Doublures

In totaal zijn 30 leerlingen blijven zitten. Dit is 6,9% van het totaal aantal leerlingen uit groep 2 tot en met 8.

6.2.3 Verzuim

Het verzuim is aangegeven voor 76 jongens en meisjes. Dit is slechts 12% van het totaal aantal jongens en meisjes.

Van alle leerlingen waarvan het verzuim bekend is, heeft 58% niet verzuimd en niemand heeft alle dagen verzuimd. Zowel jongens (16%) als meisjes (21%) verzuimen het onderwijs gemiddeld het meest tussen de 1-2 dagen (18,4%).

Van de Nederlands sprekende leerlingen verzuimt 85% het onderwijs niet, versus 36% van de Romani sprekende leerlingen. Opvallend is dat in alle categorieën het verzuim van Romani sprekende leerlingen groter is dan het verzuim van de Nederlandssprekende leerlingen, behalve bij het ernstige verzuim (meer dan tien dagen per maand), dat wel voor komt bij Nederlands sprekende leerlingen (6%), en niet bij Romani sprekende leerlingen.

6.2.4 Schoolwissels

In schooljaar 2005-2006 hebben er 38 schoolwissels plaatsgevonden. Het betreft eveneens 38 leerlingen. Er is dus geen leerling vaker dan één keer van school gewisseld afgelopen schooljaar. Opvallend is, dat leerresultaten in bijna de helft van de gevallen (45%) de reden vormde voor de schoolwissel. Verhuizing verklaart meer dan een kwart (26%) van de schoolwissels. In ruim 10% van de gevallen is de reden van de schoolwissel een incident. Van eveneens ruim 10% van de gevallen is de reden van de schoolwissel onbekend.

6.3 Voortgezet onderwijs

In alle projecten samen zijn voor schooljaar 2005-2006 gegevens opgenomen van 319 woonwagen- en zigeunerleerlingen. Het betreft 166 jongens (52%) en 153 meisjes (48%). Uitgesplitst naar herkomst hebben de gegevens betrekking op 284 Nederlands sprekende kinderen (89%) en 35 kinderen die een Romani-taal spreken (11%).

6.3.1 Speciaal voortgezet onderwijs

In totaal heeft 1,9% van de woonwagen- en zigeunerleerlingen in het voortgezet onderwijs deelgenomen aan het speciaal onderwijs.

Van *alle leerlingen* in het voortgezet onderwijs in Nederland gaat 15,5% naar het voortgezet speciaal onderwijs of het voortgezet onderwijs met zorgcomponent. Van deze leerlingen neemt 2,6% deel aan vso, 12,9% aan leerwegondersteunend onderwijs praktijkonderwijs en het svo. Van de *cumi-leerlingen* in Nederland neemt 54,8% deel aan het voortgezet speciaal onderwijs en het voortgezet onderwijs met zorgcomponent: 16% aan het vso en 38,8% aan het leerwegondersteunend onderwijs, het praktijkonderwijs en het svo. Voor *woonwagen- en zigeunerleerlingen* zijn de percentages respectievelijk 49,5% (totaal), 1,9% (vso) en 47,6% (lwoo, pro en svo).

Het percentage *cumi-leerlingen* dat dit schooljaar deelneemt aan voortgezet speciaal onderwijs en het voortgezet onderwijs met zorgcomponent (54,8%) is in vergelijking met het vorige schooljaar (52,5%) weer toegenomen. Deze toename is waarschijnlijk te verklaren uit het gegeven dat leerlingen uit de minderheidsgroepen die langer dan acht jaar in Nederland zijn –in tegenstelling tot voorgaande jaren- niet meer onder de cumi-regeling vallen. Het ligt voor de hand dat juist deze leerlingen relatief vaker deelnemen aan voortgezet onderwijs zonder zorgcomponent. Doordat het aantal ‘cumi’-leerlingen in vergelijking met schooljaar 2004-2005 is teruggebracht van 81.000 tot 28.000, is er sprake van een ‘verdichting’ van de problematiek en is het logisch dat de relatieve deelname aan voortgezet onderwijs met zorg fors is toegenomen.

Van de woonwagen- en zigeunerleerlingen heeft 1,9% deelgenomen aan het speciaal onderwijs (zes leerlingen). In het primair onderwijs is dat 5,4%. Als we echter ook de leerlingen meetellen die deelgenomen hebben aan het sbo en svo, komt het deelnamepercentage op respectievelijk 14,4% (po) en 10,9% (vo).

6.3.2 Regulier voortgezet onderwijs (met en zonder zorgcomponent)

Uit de gegevens met betrekking tot deelname van de verschillende groepen (landelijk, cumi en WWZ) aan de verschillende typen onderwijs is af te leiden dat in elk van de drie onderscheiden categorieën (regulier voortgezet onderwijs zonder zorgcomponent; regulier voortgezet onderwijs met zorgcomponent en speciaal onderwijs) een van de groepen leerlingen (landelijk, cumi en WWZ) oververtegenwoordigd is. In regulier

voortgezet onderwijs zonder zorgcomponent zijn alle leerlingen in Nederland oververtegenwoordigd; in voortgezet onderwijs met zorgcomponent zijn de woonwagen- en zigeunerleerlingen oververtegenwoordigd en in speciaal onderwijs zijn cumi-leerlingen oververtegenwoordigd.

Woonwagen- en zigeunerleerlingen zijn vooral oververtegenwoordigd in vmbo (inclusief vmbo-t) en lwoo/pro/svo. Ook *cumi-leerlingen* nemen in vergelijking met het landelijk gemiddelde meer deel aan lwoo/pro/svo. Van de *cumi-leerlingen* neemt bijna 40% deel aan lwoo/pro/svo. Van de *woonwagen- en zigeunerleerlingen* neemt bijna de helft (48%) deel aan deze typen onderwijs. Aan havo/vwo nemen nog nauwelijks *woonwagen- en zigeunerleerlingen* deel. Voor *cumi-leerlingen* is dit vaker het geval, maar nog lang niet zo vaak als geldt voor het landelijk gemiddelde.

Het percentage *woonwagen- en zigeunerleerlingen* dat deelneemt aan voortgezet speciaal onderwijs en het voortgezet onderwijs met zorgcomponent (49,5%) is in vergelijking met het vorige schooljaar (55,5%) met 6% afgenomen. De stijgende trend van de laatste jaren (respectievelijk 39%, 46%, 51,1% en 5,5%) wordt hiermee doorbroken. Daarbij moet wel de kanttekening gemaakt worden dat er dit jaar relatief weinig gegevens over deelname van woonwagen- en zigeunerleerlingen bekend zijn.

De deelnamepercentages van woonwagen- en zigeunerleerlingen aan verschillende typen voortgezet onderwijs verschillen zowel van de landelijke deelnamepercentages als de deelnamepercentages van cumi-leerlingen. *Woonwagen- en zigeunerleerlingen* zijn sterk oververtegenwoordigd in vmbo (55%) en sterk ondervertegenwoordigd in havo/vwo (8,8%). Het deelnamepercentage van *cumi-leerlingen* aan vmbo (16,4%) komt sterker overeen met het *landelijk gemiddelde* (12,7%) dan met het gemiddelde van woonwagen- en zigeunerleerlingen (55,1%). Het percentage cumi-leerlingen dat deelneemt aan havo of vwo (21,8%) neemt een middenpositie in tussen het *landelijk gemiddelde* (36%) en het percentage *woonwagen- en zigeunerleerlingen* (8,8%).

Zowel van de leerlingen die Nederlands spreken als van de leerlingen die Romani spreken, hebben de meesten binnen het regulier voortgezet onderwijs deelgenomen aan de vmbo-b,-g,-k-leerweg (respectievelijk 55% en 58%). Van de leerlingen met een Romani-taal als thuistaal heeft een kwart deelgenomen aan vmbo-t, bij de Nederlandssprekende leerlingen is dat 19%. Zowel van de leerlingen die Romani spreken als van de Nederlands sprekende leerlingen zit ongeveer 8% op het havo/vwo.

6.3.3 *Doublures*

In het voortgezet onderwijs is 6,6% van de woonwagen- en zigeunerleerlingen (15 leerlingen) blijven zitten. In plaats van te blijven zitten kunnen leerlingen ook afstromen naar een lager type onderwijs. In 2005-2006 zijn in totaal elf woonwagen- en zigeunerleerlingen afgestroomd naar een lager type onderwijs.

6.3.4 *Verzuim*

Het verzuim is bekend van 23 leerlingen. Dit is slechts 7% van het totaal aantal jongens en meisjes in het voortgezet onderwijs.

Van de woonwagen- en zigeunerleerlingen in het voortgezet onderwijs waarvan het verzuim bekend is (23), hebben 12 leerlingen niet verzuimd. Vijf leerlingen hebben 1-2

dagen verzuimd, twee leerlingen verzuimden 5-10 dagen en vier leerlingen verzuimden meer dan 10 dagen per maand. Geen enkele leerling heeft het onderwijs alle dagen verzuimd.

6.3.5 *Schoolwissels*

In schooljaar 2005-2006 zijn 8 schoolwissels bekend. Het betreft eveneens 8 leerlingen. Er is dus geen leerling die meer dan één keer van school is gewisseld in 2005-2006.

In totaal is 3% van de woonwagen- en zigeunerleerlingen in het voortgezet onderwijs van school gewisseld. De schoolwissels zijn voorgekomen bij 5 jongens en 3 meisjes. De meest genoemde reden is leerresultaten (50%). Het gedrag is voor drie leerlingen (38%) een reden om van school te wisselen. Van één leerling is de reden van de schoolwissel onbekend.

6.3.6 *(Voortijdig) schoolverlaten*

In totaal is van vijf leerlingen bekend dat zij het voortgezet onderwijs voortijdig hebben verlaten. Twee leerlingen zijn afkomstig uit het leerwegondersteunend onderwijs en hebben wegens privéomstandigheden ontheffing gekregen. Van de overige drie leerlingen is niet bekend in welke schoolsoort zij zaten. Twee van hen hebben het onderwijs verlaten wegens privéomstandigheden en één wegens gedrag.

In 2005-2006 bevonden 18 leerlingen zich in een examenklas. De meeste van hen zaten in het vmbo-t, -b, -k, -g (10). Daarnaast zaten acht leerlingen in het leerwegondersteunend onderwijs. Van 10 leerlingen zijn gegevens bekend over het al dan niet met een diploma de school verlaten. In totaal 9 leerlingen (7 voortgezet onderwijs zonder zorg en 2 voortgezet onderwijs met zorg) zijn geslaagd voor het examen. Eén vmbo-t-leerling is gezakt voor het examen, maar doet het examenjaar over.

6.4 Beroepsonderwijs, educatie en hoger onderwijs

In alle projecten samen zijn voor het schooljaar 2005-2006 gegevens opgenomen van in totaal 84 woonwagen- en zigeunerleerlingen die na het voortgezet onderwijs nog een opleiding gevolgd hebben. Het betreft 42 jongens (50%) en 42 meisjes (50%). Uitgesplitst naar herkomst hebben de gegevens betrekking op 79 Nederlands sprekende kinderen (94%) en 5 kinderen die een Romani-taal spreken (6%).

6.4.1 *Deelname beroepsonderwijs, educatie en hoger onderwijs*

Aan het beroepsbegeleidend onderwijs hebben in totaal 30 woonwagen- en zigeunerleerlingen deelgenomen (35,7%), aan het beroepsopleidend onderwijs 50 leerlingen (59,5%) en aan educatie vier leerlingen (4,8%).

6.4.2 *Uitstroom beroepsonderwijs, educatie en hoger onderwijs*

In het schooljaar 2005-2006 hebben in totaal 30 leerlingen het beroepsonderwijs/educatie/hoger onderwijs verlaten. Deze leerlingen zijn allemaal 16 jaar of ouder. De meeste leerlingen die het onderwijs verlaten hebben zijn afkomstig uit het beroepsopleidend onderwijs (16 leerlingen).

Van deze 16 leerlingen zijn er elf geslaagd voor het examen. Twee leerlingen hebben de school verlaten na het behalen van deelcertificaten. De overige drie leerlingen hebben de school zonder diploma verlaten.

In totaal twaalf jongeren hebben het beroepsbegeleidend onderwijs verlaten. Van deze twaalf leerlingen zijn er tien geslaagd voor het examen, één leerling heeft deelcertificaten gehaald en één leerling is van school verwijderd wegens langdurig verzuim.

7 BIJLAGEN

Bijlage 1

Aantal kinderen van 0 tot 5 jaar per project dat deelneemt aan activiteiten op het terrein van voor- en vroegschoolse educatie, of valt onder de categorie geen of onbekend⁵.

Project	Peuter- opvang algemeen	Peuter- opvang speciaal	Peuter- opvang overig	Geen	Onbekend	Totaal
Groningen (GRGR)	13	0	0	1	0	14
Regio Zwolle (OVZW)	7	0	0	0	0	7
Arnhem (GEAR)	0	0	0	0	1	1
Tiel (GETI)	4	0	0	0	1	5
Roosendaal (BRRO)	7	0	0	0	0	7
Land van Heusden/Altena en Breda (BRBR)	0	0	0	0	1	1
Asten en Someren (BRSO)	0	0	0	0	21	21
Totaal	31	0	0	1	24	56

⁵ Onder de categorie 'peuteropvang algemeen' vallen crèche/peuterspeelzaal en kinderdagverblijf. Onder 'peuteropvang speciaal' vallen opvoedingsondersteunende programma's, taalstimuleringsactiviteiten en speelleeractiviteiten. Onder 'peuteropvang overig' vallen de andere voorschoolse projecten.

Bijlage 2

Aantal leerlingen per project dat regulier basisonderwijs of speciaal onderwijs volgt of onder de categorie geen onderwijs of onbekend valt.

Project	Regulier BSO	Sbo	So/rec	Geen	Onbekend	totaal
Groningen (GRGR)	72	6	4	0	1	83
Regio Zwolle (OVZW)	47	15	1	0	0	63
Arnhem (GEAR)	105	11	16	0	0	132
Tiel (GETI)	21	3	5	0	2	31
Roosendaal (BRRO)	125	7	3	0	0	135
Land van Heusden/Altena en Breda (BRBR)	67	7	3	0	1	78
Asten en Someren (BRSO)	36	5	1	0	0	42
Heerhugowaard (NHHE)	13	1	0	0	0	14
Parkstad Limburg (LIHE)	31	0	0	0	0	31
Totaal	517	55	33	0	4	609

Bijlage 3

Aantal leerlingen per project dat zit op een school voor vo zonder zorg, een school voor vo met zorg, een school voor speciaal onderwijs, of valt onder overig speciaal onderwijs, geen onderwijs of onderwijssoort onbekend.

Project	vo zonder zorg	vo met zorg	Speciaal onderwijs	Overig speciaal onderwijs	Geen / ontheft	Type Onderwijs onbekend	Totaal
Groningen (GRGR)	11	13	0	0	0	1	25
Regio Zwolle (OVZW)	1	25	0	0	0	4	30
Arnhem (GEAR)	16	43	5	0	0	1	65
Tiel (GETI)	10	11	1	0	0	1	23
Roosendaal (BRRO)	51	28	0	0	0	0	79
Land van Heusden/Altena en Breda (BRBR)	35	19	0	0	0	0	54
Asten en Someren (BRSO)	10	6	0	4	1	1	22
Heerhugowaard (NHHE)	6	3	0	1	0	0	10
Parkstad Limburg (LIHE)	7	4	0	0	0	0	11
Totaal	147	152	6	5	1	8	319

Bijlage 4

Aantal leerlingen per project dat deelneemt aan beroepsbegeleidend onderwijs, beroepsopleidend onderwijs, volwasseneneducatie of overig hoger onderwijs, of valt onder de categorie onderwijssoort onbekend.

Project	Beroeps- begeleidend Onderwijs	Beroeps- opleidend onderwijs	Volwassenen- educatie	Overig hoger onderwijs	Type onderwijs onbekend	Totaal
Groningen (GRGR)	1	6	3	0	0	10
Regio Zwolle (OVZW)	2	2	0	0	0	4
Arnhem (GEAR)	12	22	0	0	0	34
Tiel (GETI)	1	0	0	0	0	1
Roosendaal (BRRO)	12	13	0	0	0	25
Land van Heusden/Altena en Breda (BRBR)	2	7	1	0	0	10
Totaal	30	50	4	0	0	84