

Speciale doelgroepen in het basisonderwijs

in schooljaar 2007/08

Hanneke Polman | Lia Mulder

SPECIALE DOELGROEPEN IN HET BASISONDERWIJS

Speciale doelgroepen in het basisonderwijs

in schooljaar 2007/08

Hanneke Polman | Lia Mulder

ITS – Radboud Universiteit Nijmegen

De particuliere prijs van deze uitgave is €12,-
Deze uitgave is te bestellen bij het ITS, 024 - 365 35 00.

CIP-GEGEVENS KONINKLIJKE BIBLIOTHEEK DEN HAAG

Mulder, Lia.

Speciale doelgroepen in het basisonderwijs. / Hanneke Polman & Lia Mulder -
Nijmegen: ITS
ISBN 978 – 90 - 5554 - 365 - 6
NUR 840

Projectnummer: 34000214

© 2009 ITS, Radboud Universiteit Nijmegen

Behoudens de in of krachtens de Auteurswet van 1912 gestelde uitzonderingen mag niets uit deze uitgave worden vermenigvuldigd en/of openbaar gemaakt door middel van druk, fotokopie, microfilm of op welke andere wijze dan ook, en evenmin in een retrieval systeem worden opgeslagen, zonder de voorafgaande schriftelijke toestemming van het ITS van de Radboud Universiteit Nijmegen.

No part of this book/publication may be reproduced in any form, by print, photoprint, microfilm or any other means without written permission from the publisher.

Voorwoord

Op initiatief van het KPC hebben belangenverenigingen van verschillende specifieke doelgroepen in het onderwijs in 2007 met elkaar overlegd over de vraag hoe de schoolprestaties en -loopbanen van ‘hun’ leerlingen het beste kunnen worden gevolgd. De deelnemers aan het overleg bestonden uit medewerkers van het LOWAN voor asielzoekers en nieuwkomers, BSOS voor kinderen van varende ouders, en OWWZ voor kinderen van woonwagenebewoners, Roma en Sinti. Deze drie groepen vormen samen het Landelijk Informatie- en steunpunt Specifieke Doelgroepen (LISD). Daarnaast hebben ook de LVOK voor varende kleuters en het LSEM voor Molukkers aan het overleg deelgenomen.

Het overleg resulteerde in de afspraak om gezamenlijk aan te sluiten bij COOL⁵⁻¹⁸, het landelijke Cohortonderzoek Onderwijsloopbanen van 5 tot 18 jaar. Het ITS heeft een onderzoeksopzet uitgewerkt, en het KPC heeft vervolgens het ITS opdracht gegeven om het onderzoek uit te voeren. In dit rapport worden de resultaten van dat onderzoek beschreven.

Lia Mulder

Inhoud

Voorwoord	v
1 Inleiding	1
1.1 COOL ⁵⁻¹⁸ en het inkoopproject	1
2 Opzet monitoring specifieke doelgroepen	3
2.1 Eerder onderzoek naar de specifieke doelgroepen	6
2.2 Onderzoeksvragen	8
2.3 Steekproef	8
2.4 Instrumenten	8
2.5 Uitleg tabellen	10
2.6 Leeswijzer	11
3 Varende kleuters	13
3.1 Achtergrondkenmerken	13
3.2 Toetsresultaten	14
3.3 Niet-cognitieve kenmerken	16
4 Schipperskinderen	19
4.1 Achtergrondkenmerken	19
4.2 Toetsresultaten	21
4.3 Niet-cognitieve kenmerken	27
4.4 Onderwijs aan boord tijdens de kleutertijd	30
4.5 Lespakketten	32
5 Molukse leerlingen	35
5.1 Achtergrondkenmerken	35
5.2 Toetsresultaten	37
5.3 Niet-cognitieve kenmerken	40
6 Woonwagen- en zigeuner kinderen	43
6.1 Achtergrondkenmerken	43
6.2 Toetsresultaten	45
6.3 Niet-cognitieve kenmerken	49

7 Nieuwkomers	51
7.1 Achtergrondkenmerken	51
7.2 Niet-cognitieve kenmerken	52
7.3 Prestaties van nieuwkomers	53
8 Samenvatting	59
8.1 Het prestatieniveau per groep	59
8.2 Conclusie	64
Bijlagen	65

1 Inleiding

Door de wijziging in de wegingsfactoren, waarbij alleen nog naar het opleidingsniveau van de ouders wordt gekeken, wordt het steeds moeilijker om specifieke doelgroepleerlingen in het onderwijs te identificeren en te traceren. Zo zijn schippers-, en woonwagen- en zigeunerkinderen in de nieuwe regeling niet meer herkenbaar aan het 1.4- resp. 1.7-gewicht, en ook het 1.9-gewicht dat aan de meeste allochtone kinderen wordt toegekend vervalt. Met het verdwijnen van de wegingsfactoren, verdwijnen echter niet de specifieke problemen waar (een deel van) deze kinderen mee te maken hebben. Ook in de toekomst zal extra aandacht voor deze groepen wellicht nodig blijven.

Op initiatief van het KPC hebben de belangenverenigingen van verschillende specifieke doelgroepen met elkaar overlegd hoe de loopbanen van de leerlingen, al dan niet gezamenlijk, gemonitord kunnen worden. De deelnemers bestonden uit het LOWAN voor asielzoekers en nieuwkomers, BSOS voor kinderen van varende ouders, en OWWZ voor kinderen van woonwagenbewoners, Roma en Sinti. Deze drie groepen vormen samen het Landelijk Informatie- en steunpunt Specifieke Doelgroepen (LISD). Daarnaast hebben ook de LVOK voor varende kleuters en het LSEM voor Molukkers aan het overleg deelgenomen.

Het resultaat van de onder regie van het KPC gevoerde gesprekken was dat men eensgezind tot de conclusie kwam dat aansluiting bij het landelijke onderzoek COOL⁵⁻¹⁸ voor alle partijen een aantrekkelijke optie was. Het ITS heeft een bij COOL⁵⁻¹⁸ aansluitende onderzoeksopzet uitgewerkt, en het KPC heeft vervolgens het ITS opdracht gegeven om het onderzoek uit te voeren. In dit rapport worden de resultaten van dat onderzoek beschreven. Voordat we de resultaten bespreken, gaan we eerst kort in op het COOL⁵⁻¹⁸-onderzoek en het daaraan gekoppelde inkoopproject.

1.1 COOL⁵⁻¹⁸ en het inkoopproject

In schooljaar 2007/08 zijn het ITS en SCO-Kohnstamm Instituut met een nieuw onderzoek gestart: COOL⁵⁻¹⁸ (Cohort Onderzoek Onderwijs Loopbanen van 5 tot 18 jaar). COOL⁵⁻¹⁸ is de opvolger van het PRIMA-cohortonderzoek, dat tussen 1994 en 2006 is uitgevoerd.

In het basisschoolgedeelte van COOL⁵⁻¹⁸ worden om de drie jaar gegevens verzameld over leerlingen in de groepen 2, 5 en 8. Er worden bij leerlingen Cito-toetsen voor

taal, lezen en rekenen afgenomen (of toetscores opgevraagd) om de cognitieve ontwikkeling in kaart te brengen, en er worden gegevens verzameld om de (psycho)sociale ontwikkeling van leerlingen te volgen. Van de leerlingen die bij het onderzoek zijn betrokken, wordt (o.a. via het onderwijsnummer) hun verdere loopbaan gevolgd.¹

In totaal nemen 550 basisscholen aan COOL⁵⁻¹⁸ deel. De steekproef is zorgvuldig samengesteld, omdat op basis hiervan betrouwbare uitspraken gedaan moeten worden over het onderwijs in Nederland en de steekproef dus representatief moet zijn voor alle basisscholen in Nederland. In de steekproef zitten echter te weinig specifieke doelgroepleerlingen om betrouwbare uitspraken over de schoolloopbanen van deze kinderen te kunnen doen.

Maar de uitvoerende onderzoeksinstituten van COOL⁵⁻¹⁸ bieden ook een ‘inkoopmogelijkheid’. Tegen betaling kunnen gemeenten, besturen of organisaties extra scholen bij het onderzoek betrekken. Ook kan aanvullende informatie worden verzameld of kunnen extra instrumenten worden afgenomen om een door de opdrachtgever geformuleerde onderzoeksvraag te kunnen beantwoorden.

1 Voor meer informatie over COOL⁵⁻¹⁸ verwijzen we naar de website: www.cool5-18.nl

2 Opzet monitoring specifieke doelgroepen

Het inkopen van extra scholen biedt mogelijkheden om de schoolloopbanen van de specifieke doelgroep leerlingen te blijven volgen. Door scholen met een concentratie van de betreffende doelgroep leerlingen bij het onderzoek te betrekken, kan namelijk op een relatief eenvoudige manier informatie over een substantiële groep leerlingen worden verkregen. De gesprekken met de LISD-partners, de LOVK en het LSEM resulteerden in de afspraak dat het ITS per doelgroep zou nagaan hoeveel ‘concentratiescholen’ er al in de landelijke steekproef aanwezig waren, en dat de doelgroepvertegenwoordigers vervolgens zouden bekijken hoeveel extra concentratiescholen zij zouden inkopen.

In het landelijke onderzoek is van alle leerlingen bekend of hij/zij tot een van de speciale doelgroepen behoort. Er is dus ook informatie over doelgroep leerlingen *buiten* de concentratiescholen beschikbaar.

Aansluiten bij COOL⁵⁻¹⁸ houdt in dat gebruik wordt gemaakt van dezelfde instrumenten. De standaardinstrumenten die binnen het inkoopproject worden afgenomen staan in schema 2.1.

Schema 2.1 – Instrumenten in het inkoopproject

	Cognitieve vaardigheden (Cito)	overig
groep 2	<ul style="list-style-type: none">- Taal voor Kleuters (versie oudste kleuters)- Ordenen (versie oudste kleuters)	<ul style="list-style-type: none">- Leerlingprofiel (in te vullen door de leerkracht)
groep 5	<ul style="list-style-type: none">- Rekenen-Wiskunde M5 (versie 2002 of nieuwe versie LOVS)- Leeswoordenschat E5- Drie Minuten Toets (kaart 3)- Begrijpend Lezen (versie TBL opgavenboekje 1 of nieuwe versie LOVS M5)	<ul style="list-style-type: none">- Leerlingprofiel (in te vullen door de leerkracht)
groep 8	<ul style="list-style-type: none">- Rekenen-Wiskunde M8 (versie 2002)- Leeswoordenschat M8- Drie Minuten Toets (kaart 3)- Begrijpend Lezen (versie TBL opgavenboekje 4)	<ul style="list-style-type: none">- Leerlingprofiel (in te vullen door de leerkracht)

Naast deze standaardafname bestaat in het inkoopproject de mogelijkheid om aanvullende onderzoeksvragen op te nemen. Enkele doelgroepvertegenwoordigers hebben daarvan gebruik gemaakt. Hieronder zetten we per doelgroep de gemaakte afspraken op een rijtje:

A. Kinderen van woonwagewoners, Roma en Sinti

In het landelijke COOL⁵⁻¹⁸-onderzoek zitten vier scholen met een concentratie wwz-kinderen. Daarnaast zijn door OWWZ vijf concentratiescholen ingekocht. Er zijn geen aanvullende vragen gesteld.

B. Schipperskinderen:

BI. BSOS

In het landelijke COOL⁵⁻¹⁸-onderzoek zitten vier scholen met een concentratie schipperskinderen. Het zijn alle vier scholen die zijn aangesloten bij de BSOS. Daarnaast zijn door de BSOS nog vier scholen ingekocht.

Door BSOS is een aantal aanvullende vragen gesteld die betrekking hebben op de leerlingen in groep 3 en 4.

De vragen luiden:

- * Wat is de startpositie van de schipperskinderen die in groep 3 binnenkomen?
- * Wat is hun onderwijspositie aan het eind van groep 4?
- * Hoe is de emotionele situatie van wal- en schipperskinderen in groep 3 en 4?
- * Wat zijn de effecten van de spanningen in de voorschoolse periode?

Voor de beantwoording van deze vragen zijn gegevens verzameld die niet standaard in het COOL⁵⁻¹⁸-onderzoek zijn opgenomen. De aanvullende activiteiten betroffen de volgende:

- Op de BSOS-scholen is informatie opgevraagd over het prestatieniveau van de leerlingen van groep 3 en 4. We zijn daarbij uitgegaan van de toetsgegevens die al op de school beschikbaar waren;
- Aan de leerkrachten van groep 3 en 4 is een vragenlijst voorgelegd waarmee een oordeel wordt gevraagd over een aantal sociaal-emotionele vaardigheden van de leerlingen;
- De ouders hebben een vragenlijst gekregen waarmee informatie is opgevraagd over de voorschoolse periode.

De vragenlijsten zijn in overleg met de BSOS opgesteld.

B2. LOVK

Varende kleuters zitten niet op een reguliere basisschool. Ze varen met hun ouders mee en krijgen les van moeder en/of vader. Daarnaast bezoeken zij zo vaak en veel mogelijk de ligplaatsscholen van de LOVK en basisscholen (gastscholen). Een mentor heeft de regie over het totale onderwijsleerproces dat de varende kleuter doormaakt. Bij de varende kleuters die qua leeftijd vergelijkbaar zijn met leerlingen in de reguliere groep 2 zijn door de mentor dezelfde toetsen afgenomen als in het COOL⁵⁻¹⁸-onderzoek. Daarnaast hebben de mentoren voor elke varende kleuter een leerlingprofiel ingevuld.

C. Nieuwkomers

In de reguliere COOL⁵⁻¹⁸-steekproef zitten al veel kinderen die niet in Nederland zijn geboren. Het gaat in de meeste gevallen om leerlingen die al een aantal jaren in Nederland zijn, waaronder ook (voormalige) asielzoekerskinderen. We kunnen die leerlingen identificeren op basis van gegevens over verblijfsduur en herkomstland en de extra vraag of hun ouders in het verleden wel/niet asielzoeker zijn (geweest). De schoolprestaties en –loopbanen van deze kinderen kunnen dus standaard worden gevolgd, waarbij een uitsplitsing naar herkomstland en naar het aantal jaren dat ze in Nederland wonen kan worden gemaakt.

Over de kinderen die nog maar heel kort (minder dan 1 jaar) in Nederland wonen (nieuwkomers) én kinderen van ouders bij wie de asielzoekersprocedure nog niet is afgerond, zijn in COOL⁵⁻¹⁸ geen gegevens beschikbaar. Deze kinderen beheersen de Nederlandse taal te slecht om aan de reguliere toetsafnames deel te kunnen nemen; bovendien bezoeken kinderen die nog in een asielprocedure zitten meestal een AZC-school en die scholen vallen niet in de COOL⁵⁻¹⁸-steekproef.

Verder wisselen deze kinderen zeer vaak van school en kunnen ze niet via het onderwijsnummer worden gevolgd als ze geen sofi/onderwijsnummer hebben.

Ondanks deze beperkingen heeft het LOWAN gevraagd om bij een aantal scholen met nieuwkomers toetsscores van de aanwezige kinderen op te vragen, en te onderzoeken hoeveel leerwinst de kinderen tijdens het eerste en tweede jaar maken. In totaal zijn negen scholen benaderd met het verzoek de toetsscores te leveren.

D. Molukse kinderen

In het landelijke COOL⁵⁻¹⁸-onderzoek zitten vijf scholen met een concentratie Molukse kinderen. Daarnaast zijn door het LSEM twee concentratiescholen ingekocht. Er zijn een paar aanvullende vragen gesteld, waarvoor de gegevens door het LSEM zelf zijn verzameld. Die vragen hebben voornamelijk betrekking op het al of niet behoren tot de Molukse bevolkingsgroep.

2.1 Eerder onderzoek naar de specifieke doelgroepen

Varende kleuters

Het meest recente onderzoek naar varende kleuters is in 2005/06 uitgevoerd door het GION. Een van de centrale vragen ging over het prestatieniveau van de varende kleuters bij de overgang van groep 2 naar groep 3. Uit de resultaten bleek dat de varende kleuters aan het eind van groep 2 in vergelijking met de referentiegroep gemiddeld voldoende scoorden. Verder werd geconcludeerd dat varende ouders over het algemeen voldoende bekwaam zijn om hun kinderen zelf les te geven, en dat het onderwijsleerpakket 'Stappen langs het water' voldoende mogelijkheden biedt om een goede startpositie in groep 3 te verwerven.

Schipperskinderen in het basisonderwijs

In een door het ITS uitgevoerd onderzoek naar schipperskinderen in het reguliere onderwijs is ondermeer gekeken naar de prestaties van schipperskinderen in schooljaar 1998/99 (Uerz, van Langen & Mulder, 1999). Daarvoor werd gedeeltelijk gebruik gemaakt van instrumenten en gegevens uit het PRIMA-cohortonderzoek en werd gedeeltelijk aanvullend onderzoek verricht. Uit de resultaten bleek dat de prestaties van de schipperskinderen over het algemeen vergelijkbaar zijn met die van wal-kinderen met dezelfde sociale achtergrond. Bij rekenen was in groep 8 zelfs sprake van een voorsprong van de schipperskinderen met laagopgeleide ouders op de 0,25-leerlingen. Bij taal bleven de prestaties van schipperskinderen van hoogopgeleide ouders achter bij die van (qua opleidingsniveau ouders vergelijkbare) 0,0-leerlingen. Wat sociaal-emotionele aspecten betreft, bleek dat de schipperskinderen in groep 8 zich volgens de leerkracht minder goed op hun gemak voelden dan andere kinderen en dat ze ook minder populair waren.

In schooljaar 2002/03 zijn de scores van schipperskinderen op de Cito-Eindtoets vergeleken met de landelijke Cito-scores (Hulsen & Mulder, 2003). Daaruit bleek dat de Cito-scores van de schipperskinderen nauwelijks afweken van de scores van de niet-doelgroepleerlingen, en beter waren dan die van autochtone achterstandsleerlingen (0,25-leerlingen).

Woonwagen- en zigeuner kinderen in het basisonderwijs

Uit een eerder ITS-onderzoek waarin de onderwijspositie van woonwagen- en zigeuner kinderen van 1996-2000 werd onderzocht, blijkt dat deze over het algemeen minder gunstig is dan die van andere (doelgroep)leerlingen van het onderwijsachterstandenbeleid (Hulsen & Mulder, 2003). De woonwagen- en zigeuner kinderen presteerden bij rekenen vaak zelfs lager dan de allochtone achterstandsleerlingen, terwijl de laatste groep een hogere wegingsfactor krijgt in het onderwijsachterstandenbeleid (0,9). Bij taal en begrijpend lezen waren de scores van de woonwagen- en zigeuner kinderen wel vergelijkbaar met of beter dan die van de 0,9-leerlingen.

Een vergelijking over de jaren heen van de scores op de Cito-Eindtoets liet bij de woonwagen- en zigeunerkinderen – in tegenstelling tot de overige (doelgroep)-leerlingen – een lichte vooruitgang zien.

Molukse kinderen

Over de positie van Molukse jongeren is wel het een en ander bekend, maar als het om landelijke gegevens gaat zijn de meeste gedateerd en als het om lokale gegevens gaat betreft het (zeer) kleine steekproeven (Straver, 2005).

In 2001 presenteerde prof. dr. J. Veenman de uitkomsten van zijn onderzoek naar Molukse jongeren in Nederland. Integratie met de rem erop, luidde de subtitel van het boek: het toonde aan dat de integratie van Molukkers in het onderwijs en op de arbeidsmarkt veel trager verloopt dan men verwacht, en dat de vooruitgang die in de jaren tachtig zichtbaar was, intussen duidelijk stagneert. Molukkers bevinden zich aan de onderkant van de arbeidsmarkt en behoren daar in tijden van toenemende werkloosheid tot de meest kwetsbare groepen. Voor het onderwijs geldt dat Molukse leerlingen sterk oververtegenwoordigd zijn in het vmbo en sterk ondervertegenwoordigd in havo/vwo; ook is het percentage drop-outs, vooral onder de jongens, relatief hoog. Begin 2009 heeft Forum - Instituut voor multiculturele ontwikkeling het rapport *Quickscan onderwijspositie Molukse jongeren* (Veenman en Tunjaman) uitgebracht. Hun onderzoek naar ca. 575 Molukse leerlingen in het basisonderwijs bevestigt de doorstroom van de grote meerderheid van Molukse leerlingen naar het vmbo.

Asielzoekerskinderen in het basisonderwijs

De onderwijspositie van asielzoekerskinderen in de groepen 2, 4, 6 en 8 van het basisonderwijs is onderzocht op basis van PRIMA-gegevens voor de schooljaren 1998/99 (Mulder, 2000), 2000/01 (Mulder & Uerz, 2002) en 2002/03 (Hulsen & Mulder, 2003). Uit de resultaten van het onderzoek naar schooljaar 1998/99 blijkt dat de prestaties van asielzoekerskinderen voor taal, rekenen, begrijpend lezen en de scores op de Cito-Eindtoets over het algemeen vergelijkbaar waren met die van de 0,9-leerlingen. Ook verschilden ze niet noemenswaardig van de 0,9-leerlingen op sociaal-emotioneel en gedragsmatig vlak. Er waren wel duidelijke verschillen tussen de herkomstlanden van de asielzoekerskinderen. Kinderen uit voormalig Joegoslavië/Sovjet Unie haalden betere scores (vooral voor taal en rekenen) dan andere asielzoekerskinderen. Afrikaanse kinderen waren op alle gebieden de zwakste leerlingen; hun positie was ongunstiger dan die van Turkse en Marokkaanse 0,9-leerlingen. Asielzoekerskinderen uit de regio Afghanistan/Irak/Iran namen een tussenpositie in en waren vergelijkbaar met de Turkse en Marokkaanse leerlingen.

In het schooljaar 2000/01 en 2002/03 werd ongeveer hetzelfde beeld gevonden.

2.2 Onderzoeksvragen

De onderzoeksvragen die in het onderhavige onderzoek centraal staan, zijn de volgende:

1. Wat is de onderwijspositie van varende kleuters, schipperskinderen, woonwagengeneuwerkerkinderen, Molukse leerlingen en nieuwkomers/asielzoekerskinderen in het basisonderwijs in schooljaar 2007/08?
2. In hoeverre wijken deze posities af van die van andere leerlingen in het basisonderwijs?

2.3 Steekproef

Zoals hierboven is uitgelegd, bestaat de steekproef van de specifieke doelgroepleerlingen uit leerlingen die aan het landelijke COOL⁵⁻¹⁸ deelnemen én uit leerlingen die door de belangenverenigingen in het onderzoek zijn ‘ingekocht’. In onderstaande tabel staan de totale aantallen leerlingen in beide steekproeven.

Tabel 2.1 – Totaal aantal leerlingen in de steekproef

	2	3	4	5	8
varende kleuters	64				
schipperskinderen		52	40		48
wwz-kinderen	51			65	42
molukse kinderen	46			30	40
nieuwkomers: niet uitgesplitst naar groep	totaal 146				

2.4 Instrumenten

In schema 2.1 is al aangegeven wat de belangrijkste instrumenten zijn die standaard in het inkoopproject worden afgenomen. Hieronder zetten we ze nog een keer op een rijtje, aangevuld met de instrumenten die voor de extra vragen van BSOS zijn ingezet.

- Het formulier met *achtergrondkenmerken*, dat voor alle leerlingen door de school is ingevuld. De belangrijkste kenmerken zijn: geslacht, leeftijd, gezinssamenstelling, geboorteland ouders, verblijfsduur in Nederland en opleiding ouders;
- De *Cito-toetsen* die in alle groepen zijn afgenomen. Deze toetsen staan weergegeven in schema 2.2. Opgemerkt moet worden dat voor *groep 5* momenteel voor zowel rekenen/wiskunde als begrijpend lezen twee versies in gebruik zijn: de oude

versie en de nieuwe LOVS-versie. In COOL⁵⁻¹⁸ is het aan de school overgelaten welke versie is afgenomen. Omdat de scores niet direct vergelijkbaar zijn, bespreken we in de volgende hoofdstukken de resultaten apart.

- Het *leerlingprofiel* met enkele ‘sociaal-affectieve’ kenmerken, dat door de leerkrachten van alle groepen voor elke leerling is ingevuld. Het gaat daarbij om onderpresteren, gedrag van de leerling, werkhouding, sociale positie in de klas en ouderbetrokkenheid.
- Aan de ouders van schipperskinderen in groep 3 en 4 is een aantal vragen gesteld over het verblijf aan boord en het onderwijs dat is gegeven toen hun kinderen nog kleuters waren.

Schema 2.2 – Instrumenten in het onderzoek naar speciale doelgroopleerlingen

groep 2	- Taal voor Kleuters (versie oudste kleuters) - Ordenen (versie oudste kleuters) - Leerlingprofiel
groep 3 (alleen bsos-scholen)	- Rekenen-Wiskunde M3 - Spelling M3 - Drie Minuten Toets (kaart 2 en 3) - Begrijpend Lezen (nieuwe versie LOVS opgavenboekje E3) - Leerlingprofiel - Oudervragenlijst
groep 4 (alleen bsos-scholen)	- Rekenen-Wiskunde E4 - Spelling E4 - Drie Minuten Toets (kaart 2 en 3) - Begrijpend Lezen (nieuwe versie LOVS opgavenboekje E4) - Leerlingprofiel - Oudervragenlijst
groep 5	- Rekenen-Wiskunde M5 (versie 2002 of nieuwe versie LOVS) - Leeswoordenschat E5 - Drie Minuten Toets (kaart 3) - Begrijpend Lezen (versie TBL opgavenboekje 1 of nieuwe versie LOVS opgavenboekje M5) - Leerlingprofiel
groep 8	- Rekenen-Wiskunde M8 (versie 2002) - Leeswoordenschat M8 - Drie Minuten Toets (kaart 3) - Begrijpend Lezen (versie TBL opgavenboekje 4) - Leerlingprofiel

2.5 Uitleg tabellen

In de volgende hoofdstukken worden de resultaten gepresenteerd in de vorm van tabellen. We volgen daarin steeds dezelfde procedure. In de eerste plaats hebben we de leerlingen in de landelijke referentiesteekproef op basis van hun scores per toets in vijf niveaugroepen ingedeeld:

Niveau A: goed tot zeer goed

Niveau B: voldoende tot goed

Niveau C: matig

Niveau D: zwak

Niveau E: zeer zwak

In niveaugroep A zitten de 25% best scorende leerlingen uit de referentiesteekproef (percentielscore 75 tot 100). In niveaugroep E zitten de 10% zwakst scorenden uit de referentiesteekproef (percentielscore 1 tot 10). In niveaugroep B zitten de leerlingen met percentielscore 50 tot 75, in niveaugroep C de leerlingen met percentielscore 25 tot 50 en in niveaugroep D de leerlingen met percentielscore 10 tot 25. De groepen D en E omvatten dus samen de 25% zwakst scorenden uit de referentiesteekproef, waarbij niveau E de zeer zwakke leerlingen aangeeft. Deze indeling wordt ook gehanteerd in het CITO-Leerlingvolgsysteem.

Voor alle doelgroepen laten we per toets zien hoe de verdeling over de A t/m E categorieën eruit ziet.

In de tweede plaats presenteren we de gemiddelde scores van de doelgroepleerlingen en vergelijken deze met het landelijke gemiddelde. Het verschil wordt op significantie getoetst, waarbij de kanttekening wordt gemaakt dat de omvang van de specifieke doelgroepen gering is.

Het verschil tussen de scores van de specifieke doelgroepleerlingen en het landelijk gemiddelde geeft een beeld van de onderwijspositie van de doelgroepleerlingen. Voor een goede beoordeling van de resultaten van leerlingen moeten we echter ook rekening houden met de achtergrond van de leerlingen. Het is bekend dat leerlingen van wie de ouders hoger zijn opgeleid over het algemeen de basisschool al binnen komen met meer kennis en vaardigheden dan leerlingen van wie de ouders lager zijn opgeleid. Om vast te stellen of de onderwijspositie van de specifieke doelgroepleerlingen (alleen) is toe te schrijven aan het opleidingsniveau van de ouders, vergelijken we de scores van de specifieke doelgroepleerlingen ook nog met de scores van leerlingen die ouders hebben met een vergelijkbaar opleidingsniveau. Anders gezegd: we controleren voor het opleidingsniveau van de ouders en kijken of ook dan de prestaties van de specifieke doelgroepleerlingen significant afwijken van die van de andere leerlingen.

2.6 Leeswijzer

De rest van het rapport is als volgt opgebouwd. In hoofdstuk 3 bespreken we de onderwijspositie van de varende kleuters. Hoofdstuk 4 en 5 gaan over de onderwijspositie van de schipperskinderen en Molukse leerlingen. De woonwagen- en zigeunerkinderen komen in hoofdstuk 6 aan de orde en het onderzoek naar de nieuwkomers wordt in hoofdstuk 7 beschreven. Hoofdstuk 8 bevat een samenvatting van de belangrijkste resultaten en enkele afsluitende conclusies.

3 Varende kleuters

In dit hoofdstuk bespreken we de toetsresultaten en enkele niet-cognitieve kenmerken van 64 varende kleuters. Van deze groep zijn, zoals aangegeven in hoofdstuk 2, de scores op de toetsen Taal voor Kleuters en Ordenen opgevraagd; bovendien hebben de mentoren per leerling een leerlingprofiel ingevuld. We beschrijven eerst enkele achtergrondkenmerken en gaan vervolgens in op de toetsscores die de leerlingen hebben gehaald en op het oordeel van de mentoren over hun gedrag, werkhouding en sociaal-emotioneel functioneren.

De gegevens over de varende kleuters worden steeds naast de gegevens over walkinderen in groep 2 gezet. Hiervoor is gebruik gemaakt van de representatieve steekproef van COOL⁵⁻¹⁸, de zogenaamde ‘referentiegroep’.

3.1 Achtergrondkenmerken

De groep varende kleuters bestaat voor 44% uit jongens en voor 56% uit meisjes. In de meeste gevallen zijn zowel vader als moeder aanwezig (98%), in de overige gevallen wordt een andere gezinssamenstelling genoemd. De meeste varende kleuters hebben ouders die in Nederland zijn geboren (98%). Een krappe 40% van de ouders van varende kleuters heeft maximaal een lagere beroepsopleiding, 49% heeft een middelbare beroepsopleiding en 11% van de ouders heeft een hogere beroepsopleiding of een universitaire opleiding afgerond. De meeste kleuters waren op de peildatum (1-1-2008) 5 jaar oud (92%); de rest 6 jaar (8%).

De achtergrondkenmerken van de varende kleuters worden in tabel 3.1 vergeleken met de landelijk representatieve steekproef van leerlingen uit groep 2. In de groep varende kleuters zitten iets meer meisjes (56%) dan landelijk het geval is in deze leeftijdsgroep (48%). Verder zijn ouders van varende kleuters gemiddeld genomen wat lager opgeleid: ze hebben vaker een lbo-opleiding gevolgd en minder vaak een hbo- of een universitaire opleiding dan ouders van kinderen in de referentiegroep en hebben vaker Nederland als herkomstland (98%) dan landelijk (78%). Ook zijn de varende kleuters gemiddeld genomen iets jonger dan de kinderen in de referentiegroep. De varende kleuters in het onderzoek zijn gemiddeld 5 jaar en 1 maand, de gemiddelde leerling in groep 2 is 5 jaar en 3 maanden.

Tabel 3.1 – Achtergrondkenmerken varende kleuters vergeleken met de referentiegroep (N, %)

	varende kleuters N=64	referentiegroep N=circa 9000
<i>opleiding ouders*</i>		
max. lager onderwijs	0,0	5,7
max. lbo	39,7	14,8
max mbo	49,2	46,1
hbo/universitair	11,1	33,3
<i>herkomstland vader/moeder</i>		
Nederlands	98,4	77,5
<i>gemiddelde leeftijd</i>		
	5,08**	5,25

* er is uitgegaan van de ouder met de hoogste opleiding

** significant verschil met referentiegroep

3.2 Toetsresultaten

Om een beeld te krijgen van het cognitief functioneren van varende kleuters, zijn de scores op de toets Taal voor Kleuters (TVK) en de toets Ordenen vergeleken met de scores van de referentiegroep. In tabel 3.2 staat eerst de verdeling over de categorieën A-E (zie par. 2.5). Daaruit blijkt dat de varende kleuters bij taal zeer gelijkmatig scoren. Ze vallen relatief vaak in categorie 'B' (voldoende-goed), minder vaak in de 'extreme' categorieën A (goed-zeer goed) en ook in de zwakkere categorieën D en E komen ze minder vaak voor. Bij Ordenen lijken ze erg op de landelijke groep-2-leerlingen. De verdeling is vrijwel gelijk, hoewel ze minder vaak tot de zwakkere D en E-categorie horen; van de varende kleuters valt bijna 20% in de zwakkere categorieën, landelijk is dat ruim 25%.

Tabel 3.2 – Cognitieve niveaugroepen: varende kleuters in vergelijking met de referentiegroep (N, %)

		varende kleuters		referentiegroep	
		N	%	N	%
Taal voor Kleuters	A: goed - zeer goed	10	16,4	2.289	24,9
	B: voldoende – goed	26	42,6	2.552	27,7
	C: matig	14	23,0	2.107	22,9
	D: zwak	6	9,8	1.420	15,4
	E: zeer zwak	5	8,2	837	9,1
	Totaal	61		9.205	
Ordenen	A: goed - zeer goed	17	29,8	2.548	27,6
	B: voldoende – goed	14	24,6	2.121	23,0
	C: matig	15	26,3	2.179	23,6
	D: zwak	7	12,3	1.474	16,0
	E: zeer zwak	4	7,0	895	9,7
	Totaal	57		9.217	

We krijgen een nauwkeuriger beeld van de scores als we de gemiddelde scores van de varende kleuters vergelijken met het landelijk gemiddelde. Die gemiddelden staan in tabel 3.3. Daaruit blijkt dat de verschillen minimaal zijn. Dat blijkt ook uit de toetsing, die laat zien dat er geen sprake is van een significant verschil tussen varende kleuters en de referentiegroep.

Om na te gaan of er wél verschillen zijn als rekening wordt gehouden met het wat lagere opleidingsniveau hebben we de statistische toetsing nogmaals uitgevoerd, maar dan gecontroleerd voor het opleidingsniveau van het gezin (zie laatste kolom p_{corr}); daaruit kan worden afgeleid of er verschillen zijn als de prestaties van varende kleuters worden vergeleken met walkinderen die ouders hebben *met een vergelijkbaar opleidingsniveau*. Maar ook dan komen er geen prestatieverschillen aan het licht. Varende kleuters scoren dus exact hetzelfde als de landelijke groep-2-leerlingen. Gezien het feit dat de varende kleuters bijna 2 maanden jonger zijn dan de landelijke groep, mag worden geconcludeerd dat ze het relatief goed doen.

Tabel 3.3 – Prestaties van varende kleuters op Taal voor Kleuters en Ordenen, vergeleken met de scores in de referentiegroep (gemiddelden)

	varende kleuters	referentiegroep	P	p_{corr}
Taal voor Kleuters	72,0	72,9	n.s	n.s
Ordenen	58,1	57,6	n.s	n.s

3.3 Niet-cognitieve kenmerken

In aanvulling op de ‘harde’ gegevens over het prestatieniveau op basis van de toetscores is aan de mentor gevraagd om per leerling een leerlingprofiel in te vullen. Met het leerlingprofiel zijn vragen gesteld over ontwikkeling en leren, onderpresteren, gedrag, werkhouding en ouderbetrokkenheid. De antwoorden zijn gegeven op een schaal van 1 (beslist onwaar) tot 5 (beslist waar). In tabel 3.4 worden de antwoorden voor de varende kleuters vergeleken met die van de landelijke referentiegroep van leerlingen in groep 2.

Tabel 3.4 – Onderpresteren, gedrag, werkhouding en ouderbetrokkenheid: varende kleuters vergeleken met de referentiegroep (gemiddelden)

	varende kleuters	referentiegroep	P
onderpresteren	2,1	2,4	<0,01
gedrag van de leerling	3,9	3,6	<0,01
werkhouding	3,4	3,4	n.s
ouderbetrokkenheid	4,3	3,8	<0,01

Wat de werkhouding betreft zijn er geen significante verschillen te zien, maar wel wat betreft onderpresteren, gedrag en ouderbetrokkenheid. Mentoren vinden minder vaak dat varende kleuters eigenlijk beter zouden kunnen presteren dan ze doen (onderpresteren), ze vinden het gedrag van de kleuter gemiddeld genomen wat beter, en zoals kon worden verwacht vinden ze de betrokkenheid van de ouders groter dan de leerkrachten van walkinderen.

Aan de mentoren is ook gevraagd of er bij de varende kleuters sprake is van bepaalde problemen. In tabel 3.5 worden de antwoorden daarop gepresenteerd. Deze vragen zijn niet aan leerkrachten van kinderen in de referentiegroep gesteld, waardoor geen vergelijking tussen beide groepen mogelijk is.

Uit de antwoorden blijkt dat de genoemde problemen bij het overgrote deel van de varende kleuters niet voorkomen. Bij de problemen met werkhouding en taakgedrag wordt wel wat vaker een bevestigend antwoord gegeven dan bij sociaal-emotionele problemen, maar dan is het probleem voornamelijk ‘in lichte mate’ aanwezig.

Een achterstand in taal en/of rekenen komt volgens de mentoren bij één op de 20 kinderen (4 tot 6%) voor.

Tabel 3.5 – Problemen bij varende kleuters, volgens de mentor (%)

	nee	in lichte mate	in behoorlijke mate	in sterke mate
<i>werkhouding en taakgedrag</i>				
gebrek aan motivatie	79,7	17,2	3,1	0,0
gebrek aan concentratie	70,3	23,4	4,7	1,6
laag werktempo	71,9	23,4	3,1	1,6
overactief	84,4	9,4	4,7	1,6
faalangstig	74,6	23,8	1,6	0,0
<i>sociaal-emotioneel</i>				
angstig of neerslachtig	90,6	7,8	1,6	0,0
teruggetrokken	84,4	9,4	4,7	1,6
gebrek aan zelfvertrouwen	87,3	11,1	1,6	0,0
gebrek aan weerbaarheid	84,1	12,7	1,6	1,6
gebrek aan sociale vaardigheden	85,9	9,4	3,1	1,6
<i>ontwikkeling en leren</i>				
vertraagde ontwikkeling zelfstandigheid/redzaamheid	84,4	15,6	0,0	0,0
achterstand taal	79,7	14,1	0,0	6,3
achterstand rekenen	82,8	12,5	0,0	4,7

Al met al zijn er bij de varende kleuters geen verontrustende zaken aan het licht gekomen. Hoewel ze gemiddeld 2 maanden jonger zijn, scoren ze vergelijkbaar met de landelijke groep-2-leerlingen, en het oordeel van de mentoren geeft in het algemeen een gunstig beeld van hun sociaal-emotioneel functioneren, hun werkhouding en taakgedrag en hun (cognitieve) ontwikkeling.

4 Schipperskinderen

In dit hoofdstuk bespreken we de toetsprestaties en niet-cognitieve kenmerken van schipperskinderen in groep 3, 4 en 8. Het onderzoek bij de schipperskinderen is anders opgezet dan bij de overige specifieke doelgroepen, omdat de BSOS ervoor heeft gekozen om bij een aantal BSOS-scholen aanvullend onderzoek te laten uitvoeren bij de kinderen in groep 3 en 4. In het kader van dat aanvullende onderzoek zijn bij de betreffende BSOS-scholen de scores op de Cito-toetsen in groep 3 en 4 opgevraagd, hebben de leerkrachten van die groepen leerlingprofielen ingevuld en is aan de ouders van de betreffende schipperskinderen verzocht om een oudervragenlijst in te vullen. Aan de ouders zijn vragen gesteld over het verblijf aan boord en het onderwijs dat hun kind kreeg toen het nog een kleuter was. Ter vergelijking zijn ook de klasgenoten van de schipperskinderen bij het onderzoek betrokken.

In het landelijke COOL⁵⁻¹⁸-onderzoek zitten, verspreid over de scholen, ook schipperskinderen. In groep 2 komen ze vrijwel niet voor, want op die leeftijd zijn ze nog aan boord, maar ze zitten uiteraard wel in de hogere groepen. In dit hoofdstuk betrekken ook de onderwijspositie van schipperskinderen in groep 8 erbij, zodat we een beeld hebben van de prestaties aan het eind van het basisonderwijs.

De schipperskinderen in groep 3 en 4 worden vergeleken met de walkinderen die op dezelfde BSOS-scholen zitten. In groep 3 gaat het om 52 schipperskinderen en 225 walkinderen en in groep 4 om 40 schipperskinderen en 218 walkinderen. De schipperskinderen in groep 8 (48) zijn vergeleken met de representatieve steekproef van COOL⁵⁻¹⁸.

4.1 Achtergrondkenmerken

De achtergrondkenmerken voor schipperskinderen in groep 3 en groep 4 staan weergegeven in tabel 4.1. Daaruit blijkt dat het enige duidelijke verschil tussen de schipperskinderen en walkinderen te zien is bij het opleidingsniveau van de ouders. Ouders van schipperskinderen hebben relatief vaak een opleiding op lbo- of mbo-niveau gevolgd, en minder vaak een hbo- of universitaire opleiding. Het opleidingsniveau van de walkinderen komt overigens sterk overeen met dat van de landelijk representatieve steekproef van leerlingen van groep 2 en 5 (zie bv. tabel 5.1).

De gemiddelde leeftijd van de schipperskinderen is nauwelijks hoger dan bij walkinderen: 6,46 versus 6,39 jaar in groep 3 en 7,33 versus 7,30 jaar in groep 4.

Tabel 4.1 – Achtergrondkenmerken van schipperskinderen in vergelijking met walkinderen op dezelfde scholen (groep 3, 4) en met de referentiegroep (groep 8) (N, %)

groep 3	schipperskinderen N=52	walkinderen N=225
<i>opleiding ouders*</i>		
max. lager onderwijs	1,9	2,7
max. lbo	17,3	14,8
max. mbo	69,2	52,9
hbo/universitair	11,5	29,6
<i>herkomst vader/moeder</i>		
Nederlands	96,2	81,8
<i>gemiddelde leeftijd</i>	6,46	6,39
groep 4	schipperskinderen N= 40	walkinderen N= 218
<i>opleiding ouders*</i>		
max. lager onderwijs	0,0	4,7
max. lbo	32,4	14,4
max mbo	45,9	42,8
hbo/universitair	21,6	38,1
<i>herkomst vader/moeder</i>		
Nederlands	92,5	81,2
<i>gemiddelde leeftijd</i>	7,33	7,30
groep 8	schipperskinderen N=48	referentiegroep N=circa 8200
<i>opleiding ouders*</i>		
max. lager onderwijs	0,0	6,7
max. lbo	14,6	18,9
max mbo	81,3	43,8
hbo/universitair	4,2	30,7
<i>herkomstland vader/moeder</i>		
Nederlands	97,9	78,6
<i>gemiddelde leeftijd</i>	11,38	11,45

* er is gekozen voor de ouder met de hoogste opleiding

De achtergrondkenmerken van schipperskinderen in groep 8 worden vergeleken met de representatieve steekproef uit COOL⁵⁻¹⁸ (referentie). Ook hier zien we een verschil in het opleidingsniveau van de ouders. Over het algemeen zijn de ouders van schip-

perskinderen wat lager opgeleid dan ouders van kinderen in de referentiegroep. Vooral de hoogste categorie hbo/universitair onderwijs is bij de ouders van schipperskinderen ondervertegenwoordigd. De gemiddelde leeftijd van schipperskinderen in groep 8 is 11,38 jaar, dat is vergelijkbaar met het landelijk gemiddelde van groep-8-leerlingen (11,45).

4.2 Toetsresultaten

De cognitieve niveaugroepen van schipperskinderen en de walkinderen in groep 3 zijn beschreven in tabel 4.2. We vergelijken de scores van de schipperskinderen met de scores van de walkinderen die op dezelfde scholen zitten, en met de landelijk gemiddelde scores zoals die in de Cito-toetshandleidingen staan vermeld. Uit de tabel kan worden afgelezen dat 50% van de schipperskinderen in groep 3 goed tot zeer goed scoort op rekenen/wiskunde. Dit is een hoger percentage dan bij de walkinderen (op dezelfde scholen) wordt gevonden (34%). Ook zijn er meer schipperskinderen (36%) dan walkinderen (13%) die goed tot zeer goed scoren op begrijpend lezen. En op technisch lezen doen ze het ook relatief goed. De schipperskinderen in groep 3 blijven alleen achter op spelling: 33% scoort zeer zwak op dit onderdeel, tegen 10% van de walkinderen.

Op basis van het gegeven dat de landelijke verdeling van de A-E-indeling 25-25-25-15-10 is, kunnen we ook concluderen dat de schipperskinderen relatief vaak tot de goed-zeer goed presteerders behoren, behalve wat spelling betreft.

Tabel 4.2 – Cognitieve niveaugroepen: schipperskinderen in groep 3 in vergelijking met walkinderen (N, %)

		schipperskinderen		walkinderen	
		N	%	N	%
rekenen/wiskunde	A: goed - zeer goed	26	50,0	75	34,1
	B: voldoende - goed	10	19,2	47	21,4
	C: matig	11	21,2	48	21,8
	D: zwak	3	5,8	21	9,5
	E: zeer zwak	2	3,8	29	13,2
	Totaal	52	100,0	220	100,0
spelling	A: goed - zeer goed	12	26,1	45	29,0
	B: voldoende - goed	5	10,9	23	14,8
	C: matig	6	13,0	53	34,2
	D: zwak	8	17,4	19	12,3
	E: zeer zwak	15	32,6	15	9,7
	Totaal	46	100,0	155	100,0
technisch lezen kaart 2	A: goed - zeer goed	17	45,9	49	32,2
	B: voldoende - goed	4	10,8	32	21,1
	C: matig	7	18,9	51	33,6
	D: zwak	7	18,9	10	6,6
	E: zeer zwak	2	5,4	10	6,6
	Totaal	37	100,0	152	100,0
technisch lezen kaart 3	A: goed - zeer goed	5	41,7	42	32,3
	B: voldoende - goed	0	0,0	21	16,2
	C: matig	4	33,3	46	35,4
	D: zwak	3	25,0	10	7,7
	E: zeer zwak	0	0,0	11	8,5
	Totaal	12	100,0	130	100,0
begrijpend lezen	A: goed - zeer goed	12	36,4	17	13,0
	B: voldoende - goed	8	24,2	42	32,1
	C: matig	9	27,3	41	31,3
	D: zwak	1	3,0	17	13,0
	E: zeer zwak	3	9,1	14	10,7
	Totaal	33	100,0	131	100,0

Op basis van de gemiddelde scores kan worden getoetst of de verschillen tussen de scores van schipperskinderen en de bij het onderzoek betrokken walkinderen op de BSOS-scholen significant zijn. Dat is het geval bij rekenen, spelling en begrijpend

lezen. Ook na controle voor het opleidingsniveau van de ouders, scoren schipperskinderen in groep 3 hoger op rekenen en begrijpend lezen, en lager op spelling dan walkinderen. De vergelijking met het landelijk gemiddelde laat zien dat ook de walkinderen op de BSOS-scholen relatief hoog scoren op rekenen en technisch lezen. Wat begrijpend lezen en spelling betreft zijn de scores vergelijkbaar.

Tabel 4.3 – Prestaties van schipperskinderen in groep 3, vergeleken met de scores van walkinderen op BSOS-scholen en met de landelijke scores (gemiddelden)

	landelijk	schippers- kinderen	walkinderen	p	P _{corr}
rekenen	25	34,2	28,8	p<.05	p<.01
spelling	107	93,2	106,7	p<.01	p<.01
technisch lezen (kaart 2)	16	24,8	20,2	n.s	n.s
technisch lezen (kaart 3)	14	20,7	17,1	n.s	n.s
begrijpend lezen	-3	5,9	-4,7	p<.01	p<.01

Hoe zit dat in groep 4? In tabel 4.4 is te zien dat de verdeling over de A-E-categorieën bij de schipperskinderen ongeveer gelijk is aan die van de walkinderen op dezelfde scholen, behalve bij de onderdelen spelling en technisch lezen. Daar wordt door de schipperskinderen lager gescoord. Bij begrijpend lezen vallen ze vaker in de A-categorie dan de walkinderen.

Zoals gezegd is de landelijke verdeling van de A-E categorieën 25-25-25-15-10. In vergelijking daarmee scoren de schipperskinderen goed op rekenen en begrijpend lezen, en zwakker op spelling en technisch lezen.

Tabel 4.4 – Cognitieve niveaugroepen: schipperskinderen in groep 4 in vergelijking met walkinderen (N, %)

		schipperskinderen		walkinderen	
		N	%	N	%
rekenen/wiskunde (E4)	A: goed - zeer goed	10	30,3	72	38,5
	B: voldoende - goed	11	33,3	41	21,9
	C: matig	9	27,3	52	27,8
	D: zwak	3	9,1	15	8,1
	E: zeer zwak	0	0,0	7	3,7
	Totaal		33	100,0	187
spelling (E4)	A: goed - zeer goed	8	21,6	75	38,7
	B: voldoende - goed	8	21,6	49	25,3
	C: matig	14	37,8	35	18,0
	D: zwak	3	8,1	24	12,4
	E: zeer zwak	4	10,8	11	5,7
	Totaal		37	100,0	194
technisch lezen kaart 2 (E4)	A: goed - zeer goed	7	30,4	45	30,0
	B: voldoende - goed	6	26,1	48	32,0
	C: matig	2	8,7	38	25,3
	D: zwak	3	13,0	11	7,3
	E: zeer zwak	5	21,7	8	5,3
	Totaal		23	100,0	150
technisch lezen kaart 3 (E4)	A: goed - zeer goed	7	30,4	43	28,9
	B: voldoende - goed	5	21,7	33	22,1
	C: matig	4	17,4	47	31,5
	D: zwak	2	8,7	17	11,4
	E: zeer zwak	5	21,7	9	6,0
	Totaal		23	100,0	149
begrijpend lezen (E4)	A: goed - zeer goed	15	55,6	48	31,6
	B: voldoende - goed	3	11,1	53	34,9
	C: matig	5	18,5	34	22,4
	D: zwak	2	7,4	11	7,2
	E: zeer zwak	2	7,4	6	3,9
	Totaal		27	100,0	152

Uit tabel 4.5 blijkt dat het verschil tussen schippers- en walkinderen alleen bij spelling significant is – ook als wordt gecontroleerd voor het opleidingsniveau van de ouders. Maar de walkinderen zijn op hun beurt op alle vakken beter dan het landelijk

gemiddelde. Vergelijken we de scores van de schipperskinderen met het landelijk gemiddelde, dan is het verschil bij spelling niet meer zo groot. Opvallend zijn de hoge scores van de schipperskinderen bij begrijpend lezen in vergelijking met het landelijk gemiddelde.

Tabel 4.5 – Prestaties van schipperskinderen in groep 4, vergeleken met de scores van walkinderen op BSOS-scholen en met de landelijke scores (gemiddelden)

	landelijk	schippers- kinderen	walkinderen	p	p _{corr}
rekenen	56	61,3	61,8	n.s	n.s
spelling	120	117,4	123,2	p<.01	p<.01
technisch lezen (kaart 2)	59	60,0	65,8	n.s	n.s
technisch lezen (kaart 3)	46	45,2	48,8	n.s	n.s
begrijpend lezen	13	20,0	18,3	n.s	n.s

De scores die de schipperskinderen in groep 8 hebben gehaald, kunnen we vergelijken met de landelijke referentiegroep uit COOL⁵⁻¹⁸. Zoals te zien is in tabel 4.6 en tabel 4.7 zijn er geen verschillen tussen schipperskinderen en de referentiegroep in groep 8.

Tabel 4.6 – Cognitieve niveaugroepen: schipperskinderen in groep 8 in vergelijking met de referentiegroep (N, %)

		schipperskinderen		referentiegroep	
		N	%	N	%
rekenen/wiskunde	A: goed - zeer goed	6	13,6	1.539	21,6
	B: voldoende - goed	14	31,8	1.718	24,2
	C: matig	14	31,8	2.041	28,7
	D: zwak	7	15,9	1.013	14,2
	E: zeer zwak	3	6,8	799	11,2
	Totaal		44		7.110
leeswoordenschat	A: goed - zeer goed	16	35,6	2.024	26,9
	B: voldoende - goed	12	26,7	1.750	23,3
	C: matig	8	17,8	2.004	26,7
	D: zwak	9	20,0	923	12,3
	E: zeer zwak	--	--	814	10,8
	Totaal		45		7.515
technisch lezen	A: goed - zeer goed	14	33,3	1.775	24,3
	B: voldoende - goed	7	16,7	1.988	27,2
	C: matig	11	26,2	1.792	24,5
	D: zwak	7	16,7	1.014	13,9
	E: zeer zwak	3	7,1	737	10,1
	Totaal		42		7.306
begrijpend lezen	A: goed - zeer goed	6	13,6	1.981	25,6
	B: voldoende - goed	14	31,8	1.780	23,0
	C: matig	14	31,8	1.995	25,8
	D: zwak	7	15,9	1.215	15,7
	E: zeer zwak	3	6,8	771	10,0
	Totaal		44		7.742

Gemiddeld genomen zijn er geen significante verschillen in de gemiddelde scores van schipperskinderen en de referentiegroep, ook niet na controle voor het opleidingsniveau van de ouders.

Tabel 4.7 – Prestaties van schipperskinderen in groep 8, vergeleken met de referentiegroep (gemiddelden)

	schipperskinderen	referentiegroep	p	p _{corr}
rekenen/wiskunde (versie 2002)	116,5	116,9	n.s	n.s
leeswoordenschat	115,1	113,3	n.s	n.s
technisch lezen (kaart 3)	88,2	86,9	n.s	n.s
begrijpend lezen (versie 1997)	55,0	56,1	n.s	n.s

Samengevat luidt de conclusie dat de prestaties van schipperskinderen begin groep 3 op rekenen en begrijpend lezen beter zijn dan de prestaties van walkinderen, maar bij spelling achterblijven. Eind groep 4 is de voorsprong op de walkinderen verdwenen en resteert alleen het lagere spellingsniveau.

Het prestatieniveau van schippers- én walkinderen op de BSOS-scholen is in het algemeen hoger dan het landelijk gemiddelde. Maar ook bij de vergelijking met het landelijk gemiddelde scores de schipperskinderen in groep 3 zwak op spelling.

In groep 8 is er geen enkel verschil tussen de scores van de schipperskinderen en van de referentiegroep.

4.3 Niet-cognitieve kenmerken

De leerkrachten van groep 3 en 4 hebben voor alle schipperskinderen en een deel van de walkinderen een leerlingprofiel ingevuld waarmee ze een oordeel gaven over de mate van onderpresteren, gedrag, werkhouding, populariteit in de klas en de ouderbetrokkenheid. In tabel 4.8 worden de resultaten van de schipperskinderen vergeleken met die van de walkinderen. Er zijn vrijwel geen verschillen tussen het oordeel over de schipperskinderen en de andere kinderen. Volgens de leerkracht zijn alleen de ouders van schipperskinderen in groep 8 iets minder betrokken bij het schoolgebeuren. Er zijn echter geen verschillen wat betreft onderpresteren, gedrag, werkhouding en populariteit.

Tabel 4.8 – Onderpresteren, gedrag, werkhouding, populariteit en ouderbetrokkenheid: schipperskinderen vergeleken met walkinderen en de referentiegroep (gemiddelden)

	schipperskinderen	walkinderen	p
<i>groep 3</i>			
onderpresteren	2,49	2,63	n.s
gedrag van de leerling	3,83	3,60	n.s
werkhouding	3,48	3,28	n.s
populariteit in de klas	3,61	3,54	n.s
ouderbetrokkenheid	3,36	3,69	n.s
<i>groep 4</i>			
onderpresteren	2,38	2,38	n.s
gedrag van de leerling	3,77	3,85	n.s
werkhouding	3,30	3,45	n.s
populariteit in de klas	3,73	3,70	n.s
ouderbetrokkenheid	3,91	4,06	n.s
	schipperskinderen	referentiegroep	
<i>groep 8</i>			
onderpresteren	2,51	2,43	n.s
gedrag van de leerling	3,67	3,67	n.s
werkhouding	3,30	3,43	n.s
populariteit in de klas	3,45	3,64	n.s
ouderbetrokkenheid	3,24	3,65	p<.01

Aan de leerkrachten van groep 3 en 4 is bovendien gevraagd of er bij hun leerlingen sprake is van bepaalde problemen. In tabel 4.9 worden de antwoorden daarop gepresenteerd. Deze vragen zijn zowel over schipperskinderen als over walkinderen gesteld. De tabel maakt een vergelijking van beide groepen op verschillende manieren mogelijk. In de eerste plaats staat bij de schipperskinderen en bij de walkinderen een percentage dat aangeeft bij hoeveel procent van de kinderen géén sprake is van een probleem. Dus hoe hoger het percentage, hoe minder kinderen er last van hebben. In de tweede plaats staat er een gemiddelde score die iets zegt over de mate waarin het problematisch is voor de leerlingen bij wie er wél sprake is van een probleem (lichte mate, ernstige mate). Hoe hoger de score hoe ernstiger het probleem volgens de leerkracht is. Er is onderscheid gemaakt tussen groep 3 en groep 4.

Tabel 4.9 – Problemen bij schipperskinderen, volgens de leerkracht van groep 3 en groep 4 (% , gemiddelden)

	<i>schipperskinderen</i>		<i>walkinderen</i>	
	geen probleem %	gem.	geen probleem %	gem.
<i>groep 3</i>				
<i>werkhouding en taakgedrag</i>				
gebrek aan motivatie	63,6	1.17	67,4	1.52
gebrek aan concentratie	51,5	1.25	50,6	1.59
laag werktempo	51,5	1.31	57,3	1.63
overactief	90,9	1.00	73,0	1.63
faalangstig	48,5	1.18	62,9	1.27
<i>sociaal-emotioneel</i>				
angstig of neerslachtig	87,9	1.25	87,6	1.18
teruggetrokken	75,8	1.00	77,5	1.05
gebrek aan zelfvertrouwen	60,6	1.00	71,9	1.24
gebrek aan weerbaarheid	63,6	1.17	71,9	1.28
gebrek aan sociale vaardigheden	66,7	1.18	64,0	1.31
<i>ontwikkeling en leren</i>				
vertraagde ontwikkeling zelfstandig- heid/redzaamheid	75,0	1.13	66,3	1.43
achterstand taal	57,6	1.50	55,1	1.50
achterstand rekenen	84,4	1.40	60,7	1.43
<i>groep 4</i>				
<i>werkhouding en taakgedrag</i>				
gebrek aan motivatie	58,1	1.31	63,4	1.12
gebrek aan concentratie	58,1	1.23	51,6	1.36
laag werktempo	64,5	1.27	58,1	1.62
overactief	80,6	1.00	86,0	1.38
faalangstig	64,5	1.09	66,7	1.42
<i>sociaal-emotioneel</i>				
angstig of neerslachtig	80,6	1.17	88,2	1.00
teruggetrokken	83,9	1.27	81,7	1.29
gebrek aan zelfvertrouwen	61,3	1.17	66,7	1.26
gebrek aan weerbaarheid	80,6	1.00	76,3	1.36
gebrek aan sociale vaardigheden	83,9	1.40	72,0	1.23
<i>ontwikkeling en leren</i>				
vertraagde ontwikkeling zelfstandig- heid/redzaamheid	83,3	1.40	81,7	1.24
achterstand taal	63,3	1.55	69,9	1.57
achterstand rekenen	76,7	1.71	71,0	1.41

In groep 3 is er een duidelijk verschil tussen de schippers- en de walkinderen: er zijn meer schipperskinderen dan walkinderen die faalangstig zijn, een gebrek aan zelfvertrouwen hebben of minder weerbaar zijn. De schipperskinderen die daar een probleem mee hebben, hebben dat wel in lichtere mate dan walkinderen. Van andere mogelijke problemen hebben schipperskinderen juist minder vaak of in mindere mate last.

In groep 4 zijn er wat faalangst, zelfvertrouwen en weerbaarheid minder verschillen tussen de schippers- en walkinderen dan in groep 3. Daar lijken schipperskinderen wel wat meer gebrek aan motivatie aan de dag te leggen, en wat vaker angstig of neerslachtig te zijn dan walkinderen. Maar de verschillen zijn overall gezien niet erg groot.

4.4 Onderwijs aan boord tijdens de kleutertijd

Aan de ouders van schipperskinderen in groep 3 en 4 zijn vragen gesteld over het onderwijs dat hun kind kreeg toen het als kleuter nog aan boord verbleef. De eerste vraag ging over de duur van het verblijf op 4- en 5- jarige leeftijd. De antwoorden staan in tabel 4.10.

Tabel 4.10 – Verblijf aan boord bij de ouders op 4- en 5-jarige leeftijd, uitgedrukt in maanden per schooljaar (N, %)

	met 4 jaar		met 5 jaar	
	N	%	N	%
9 of 10 maanden	51	83,6	45	73,8
7 of 8 maand	4	6,6	7	11,5
4, 5 of 6 maanden	2	3,3	2	3,3
2 of 3 maanden	2	3,3	3	4,9
1 of 0 maanden	2	3,3	4	6,6
Totaal	61	100,0	61	100,0

De meerderheid van de schipperskinderen die in schooljaar 2007/08 in groep 3 en 4 zaten, hebben op 4- en 5-jarige leeftijd vrijwel het hele schooljaar (9 of 10 maanden) aan boord bij hun ouders gewoond. Daar hebben ze uiteraard geen gebruik kunnen maken van het regulier kleuteronderwijs, maar zij namen vrijwel allemaal deel aan het onderwijs van de school voor varende kleuters (LOVK). De school voor varende kleuters biedt een integraal onderwijssysteem, waarvan onderwijs aan boord met behulp van het onderwijsleerpakket Stappen langs het water en mentorbegeleiding, de

kern vormt. Daarnaast krijgen varende kleuters in meerdere of mindere mate onderwijs op de ligplaatsscholen van de LOVK of op basisscholen (gastscholen).

In 4.11 staat het aantal dagen ligplaatsonderwijs dat gemiddeld op 4- en 5-jarige leeftijd is gevolgd.

Tabel 4.11 – Frequentie gevolgd ligplaatsonderwijs op 4- en 5-jarige leeftijd (N, %)

	met 4 jaar		met 5 jaar	
	N	%	N	%
geen enkele keer	7	12,1	10	16,9
een paar keer per jaar	15	25,9	11	18,6
een à twee keer per maand	12	20,7	8	13,6
vijf keer per maand	13	22,4	15	25,4
vaker dan vijf keer per maand	11	19,0	15	25,4
Totaal	58	100,0	59	100,0

In de frequentie van het bezoek van het ligplaatsonderwijs zit veel variatie. Sommige schipperskinderen hebben helemaal geen gebruik van deze voorziening gemaakt (12% op 4-jarige leeftijd, 17% op 5-jarige leeftijd) terwijl andere schipperskinderen hier vaker dan vijf keer per maand zijn geweest (19% op 4-jarige leeftijd, 25% op 5-jarige leeftijd).

Uit 4.12 blijkt dat veel minder schipperskinderen gebruik hebben gemaakt van gast-schoolonderwijs dan van ligplaatsonderwijs. De meeste schipperskinderen hebben nooit gastschoolonderwijs gevolgd en slechts een klein deel (10% op 4-jarige, 7% op 5-jarige leeftijd) deed dat vaker dan 5 keer per maand.

Tabel 4.12 – Frequentie gevolgd gastschoolonderwijs op 4- en 5-jarige leeftijd (N, %)

	met 4 jaar		met 5 jaar	
	N	%	N	%
geen enkele keer	26	44,8	24	40,7
een paar keer per jaar	18	31,0	20	33,9
een à twee keer per maand	7	12,1	7	11,9
vijf keer per maand	1	1,7	4	6,8
vaker dan vijf keer per maand	6	10,3	4	6,8
Totaal	58	100,0	59	100,0

Tijdens de kleuterperiode is er vaak een mentor aan boord geweest. Ongeveer 45% van de kleuters heeft een paar keer per jaar bezoek van een mentor gehad, en bij rond één derde van de kleuters kwam de mentor 1 à 2 keer per maand (zie Tabel 4.13).

Tabel 4.13 – Frequentie boordbezoeken mentor/kleuterleidster op 4- en 5-jarige leeftijd (N, %)

	met 4 jaar		met 5 jaar	
	N	%	N	%
geen enkele keer	13	22,4	10	17,5
een paar keer per jaar	26	44,8	25	43,9
een à twee keer per maand	18	31,0	20	35,1
vijf keer per maand	0	0,0	1	1,8
vaker dan vijf keer per maand	1	1,7	1	1,8
Totaal	58	100,0	57	100,0

4.5 Lespakketten

Het onderwijsleerpakket ‘Stappen langs het water’ (plus de mentorbegeleiding daarbij) vormt de kern van het onderwijs aan varende kleuters. Ouders verplichten zich (middels een contract) hiermee te werken. Uit de ouderlijst komt naar voren dat 93% van de ouders dit ook daadwerkelijk heeft gedaan.

Zoals te zien is in tabel 4.14 hebben de meeste ouders van schipperskinderen 11 tot 20 dagen per maand samen met hun kind aan het lesmateriaal van ‘Stappen Langs het Water’ gewerkt.

Tabel 4.14 – Aantal dagen per maand dat de kleuter samen met de ouders met het lesmateriaal heeft gewerkt op 4- en 5-jarige leeftijd (N, %)

	met 4 jaar		met 5 jaar	
	N	%	N	%
0 dagen	0	0,0	1	1,9
1-5 dagen	3	5,7	2	3,7
6-10 dagen	13	24,5	7	13,0
11-20 dagen	23	43,4	30	55,6
21-30 dagen	14	26,4	14	25,9
Totaal	53	100,0	54	100,0

Aan ouders is ook gevraagd hoeveel uur er gemiddeld aan het lesmateriaal werd gewerkt (zie 4.15). Op de vraag hoeveel tijd het kind alleen met het lesmateriaal heeft gewerkt, vulde ongeveer de helft van de ouders in dit niet te weten. De ouders die deze vraag wel invulden, gaven aan dat het kind er een kwartier of half uur per dag alleen mee werkte. Wanneer kinderen samen met hun ouders aan het lesmateriaal werkten, werd er gemiddeld meer tijd aan besteed. Op 4-jarige leeftijd werd er ongeveer een half uur tot een uur samen aan gewerkt. Op 5-jarige leeftijd is dit eerder een uur tot twee uur per dag.

Tabel 4.15 – Aantal uren per maand dat de kleuter alleen of samen met de ouders met het lesmateriaal heeft gewerkt op 4- en 5-jarige leeftijd (N, %)

	met 4 jaar		met 5 jaar	
	N	%	N	%
<i>Alleen gewerkt</i>				
een kwartier per dag	8	40,0	6	25,0
een half uur per dag	8	40,0	8	33,3
drie kwartier per dag	2	10,0	5	20,8
een uur per dag	1	5,0	2	8,3
tussen een en twee uur per dag	1	5,0	3	12,5
langer dan twee uur per dag	0	0,0	0	0,0
Totaal	20	100,0	24	100,0
<i>Samengewerkt met ouders</i>				
een kwartier per dag	3	5,7	1	1,9
een half uur per dag	16	30,2	9	17,0
drie kwartier per dag	10	18,9	8	15,1
een uur per dag	12	22,6	14	26,4
tussen een en twee uur per dag	8	15,1	15	28,3
langer dan twee uur per dag	4	7,5	6	11,3
Totaal	53	100,0	53	100,0

De meeste ouders geven aan dat ze tamelijk intensief of heel intensief met het lesmateriaal aan de slag zijn gegaan (zie tabel 4.16).

Tabel 4.16 – Gebruik van lespakket op 4- en 5-jarige leeftijd (N, %)

	met 4 jaar		met 5 jaar	
	N	%	N	%
heel intensief	17	31,5	20	36,4
tamelijk intensief	26	48,1	30	54,5
niet zo intensief	10	18,5	4	7,3
(vrijwel) helemaal niet	1	1,9	1	1,8
totaal	54	100,0	55	100,0

In tabel 4.17 staat informatie over het oordeel van de ouder over de kwaliteit en de samenstelling van het lesmateriaal. Hieruit komt naar voren dat de meeste ouders het lesmateriaal behoorlijk positief beoordelen. Het overgrote deel geeft aan dat het kind er graag mee werkte en dat het leuk was om er samen aan te werken. Het niveau van het pakket sloot aan bij het niveau van het kind en het bood voldoende afwisseling. Het pakket was allesbehalve saai en de uitleg was duidelijk en niet te moeilijk. Over het algemeen was er voldoende materiaal en ouders gaven aan dat ze het gevoel hadden dat hun kind er veel van heeft opgestoken. Wel wordt aangegeven dat het een hele opgave was om het pakket door te nemen en dat ouders daar soms te weinig tijd voor hadden.

Tabel 4.17 – Mening van ouders van schipperskinderen over het speel- en leerpakket (N, %)

	(zeer) mee eens	ertussen in	(zeer) mee oneens
kind werkte er graag mee	74,1	20,4	5,6
sluit aan bij niveau kind	76,4	16,4	7,2
leuk om samen mee te werken	70,9	16,4	12,7
bood voldoende afwisseling	77,8	16,7	5,6
veel van pakket opgestoken	82,7	15,4	1,9
nogal saai pakket	3,6	14,5	81,8
niet zo duidelijke uitleg	3,7	11,1	85,2
te moeilijk voor mijn kind	1,8	7,3	90,9
te weinig materiaal	5,6	3,7	90,8
hele opgave om door te nemen	40,0	30,9	29,1
te weinig tijd om te helpen	25,4	27,3	47,3

De vragen over de kleuterperiode laten zien dat de ouders in het algemeen tamelijk intensief met het kind hebben gewerkt. Over het pakket dat is gebruikt, zijn ouders positief. Ze vonden het wel een hele opgave om er zoveel tijd aan te besteden.

5 Molukse leerlingen

In dit hoofdstuk staan de toetsresultaten en niet-cognitieve kenmerken van de Molukse leerlingen centraal. Aan het onderzoek hebben 45 leerlingen in groep 2, 30 leerlingen in groep 5 en 40 leerlingen in groep 8 aan het onderzoek meegedaan. We gaan eerst in op een aantal achtergrondkenmerken van de leerlingen, en vervolgens op de scores die ze op de taal, lees- en rekentoetsen hebben behaald. Daarna komen de niet-cognitieve kenmerken aan de orde. De gegevens van de Molukse leerlingen worden weer vergeleken met de gegevens van een representatieve steekproef van COOL⁵⁻¹⁸. De resultaten worden steeds apart vermeld voor kinderen uit groep 2, groep 5 en groep 8.

5.1 Achtergrondkenmerken

De achtergrondkenmerken van Molukse kinderen in groep 2, 5 en 8 zijn weergegeven in tabel 5.1. De tabel laat zien dat het opleidingsniveau van de Molukse ouders gemiddeld wat lager is dan het landelijk gemiddelde. Het merendeel van de ouders van Molukse kinderen heeft een opleiding op MBO-niveau (rond de 61%). Landelijk gezien ligt dat percentage op 45%. Het percentage ouders dat een HBO of universitaire opleiding heeft gevolgd ligt landelijk op ruim 30%; bij de Molukse ouders is dat met 17% (gemiddeld over de groepen 2, 5 en 8) veel lager.

Het aandeel Molukse ouders dat (volgens de school) niet uit Nederland komt, is in groep 2 veel groter dan in de hogere groepen.

Molukse kinderen in groep 2, 5 en 8 zijn gemiddeld 5,2, 8,4 en 11,4 jaar oud. Deze leeftijden zijn vergelijkbaar met de landelijke gemiddelden.

Tabel 5.1 – Achtergrondkenmerken van Molukse leerlingen in vergelijking met de referentiegroep (N, %)

<i>groep 2</i>	Molukse leerlingen N=45	referentiegroep N=circa 9200
<i>opleiding ouders*</i>		
max. lager onderwijs	4,4	5,7
max. lbo	20,0	14,9
max. mbo	57,8	46,1
hbo/universitair	17,8	33,3
<i>herkomstland vader/moeder</i>		
Nederlands	46,7	77,6
<i>gemiddelde leeftijd</i>	5,24	5,25
<i>groep 5</i>	Molukse leerlingen N=30	referentiegroep N=circa 8800
<i>opleiding ouders*</i>		
max. lager onderwijs	0,0	6,0
max. lbo	10,3	15,9
max. mbo	62,1	45,1
hbo/universitair	27,6	33,0
<i>herkomstland vader/moeder</i>		
Nederlands	90,0	79,1
<i>gemiddelde leeftijd</i>	8,37	8,41
<i>groep 8</i>	Molukse leerlingen N=40	referentiegroep N=circa 8000
<i>opleiding ouders*</i>		
max. lager onderwijs	5,1	6,6
max. lbo	23,1	18,9
max. mbo	64,1	43,8
hbo/universitair	7,7	30,7
<i>herkomstland vader/moeder</i>		
Nederlands	60,0	78,7
<i>gemiddelde leeftijd</i>	11,40	11,45

* er is uitgegaan van de ouder met de hoogste opleiding

5.2 Toetsresultaten

In tabel 5.2 en 5.3 staan de resultaten van de Molukse leerlingen in groep 2 op de toetsen Taal voor Kleuters en Ordenen. Tabel 5.2 geeft de indeling in de niveaugroepen A t/m E. Bij Taal voor Kleuters zien we dat er beduidend meer Molukse leerlingen tot de zwak-presteerders behoren (categorie D-E) dan landelijk het geval is (45,6% versus 24,5%). Bij Ordenen zitten ook meer Molukse leerlingen in de categorie zwak-zeer zwak, maar het verschil is veel minder groot dan bij Taal voor Kleuters. Kijken we naar de gemiddelde scores die op de twee toetsen zijn gehaald (tabel 5.3) dan zien we bij taal inderdaad een significant verschil met het landelijke gemiddelde. Maar na correctie voor opleidingsniveau van de ouders, is dat verschil verdwenen. De lagere taalprestaties zijn in groep 2 dus toe te schrijven aan het wat lagere opleidingsniveau van de ouders.

Tabel 5.2 – Cognitieve niveaugroepen: Molukse leerlingen in groep 2 in vergelijking met de referentiegroep (N, %)

		Molukse leerlingen		referentiegroep	
		N	%	N	%
Taal voor Kleuters	A: goed - zeer goed	6	13,0	2.289	24,9
	B: voldoende – goed	12	26,1	2.552	27,7
	C: matig	7	15,2	2.107	22,9
	D: zwak	15	32,6	1.420	15,4
	E: zeer zwak	6	13,0	837	9,1
	Totaal		46		9.205
Ordenen	A: goed - zeer goed	13	28,9	2.548	27,6
	B: voldoende – goed	5	11,1	2.121	23,0
	C: matig	10	22,2	2.179	23,6
	D: zwak	11	24,4	1.474	16,0
	E: zeer zwak	6	13,3	895	9,7
	Totaal		45		9.217

Tabel 5.3 – Prestaties van Molukse leerlingen in groep 2, vergeleken met de scores in de referentiegroep (gemiddelden)

	Molukse leerlingen	referentiegroep	p	P _{corr}
Taal voor Kleuters	69,7	73,0	p<.05	n.s.
Ordenen	57,3	57,6	n.s.	n.s.

In tabel 5.4 en tabel 5.5 staan de resultaten voor groep 5. Daarin is te zien dat Molukse kinderen niet echt slechter of beter presteren dan kinderen in de referentiegroep. Er worden geen significante verschillen gevonden.

Tabel 5.4 – Cognitieve niveaugroepen: Molukse leerlingen in groep 5 in vergelijking met de referentiegroep (N, %)

		Molukse leerlingen		referentiegroep	
		N	%	N	%
rekenen/wiskunde	A: goed - zeer goed	9	31,0	2.232	26,1
	B: voldoende – goed	6	20,7	2.000	23,4
	C: matig	5	17,2	2.119	24,8
	D: zwak	6	20,7	1.339	15,6
	E: zeer zwak	3	10,3	870	10,2
	Totaal	29		8.560	
leeswoordenschat	A: goed - zeer goed	7	25,9	2.050	25,3
	B: voldoende – goed	8	29,6	2.203	27,2
	C: matig	7	25,9	1.862	23,0
	D: zwak	4	14,8	1.230	15,2
	E: zeer zwak	1	3,7	755	9,3
	Totaal	27		8.100	
technisch lezen	A: goed - zeer goed	6	20,7	2.058	24,5
	B: voldoende – goed	9	31,0	2.043	24,4
	C: matig	7	24,1	2.140	25,5
	D: zwak	5	17,2	1.270	15,1
	E: zeer zwak	2	6,9	875	10,4
	Totaal	29		8.386	
begrijpend lezen	A: goed - zeer goed	11	36,7	2.141	26,2
	B: voldoende – goed	4	13,3	2.013	24,6
	C: matig	6	20,0	2.019	24,7
	D: zwak	7	23,3	1.180	14,4
	E: zeer zwak	2	6,7	827	10,1
	Totaal	30		8.180	

Tabel 5.5 – Prestaties van Molukse leerlingen in groep 5, vergeleken met de scores in de referentiegroep (gemiddelden)

	Molukse leerlingen	referentiegroep	p	P _{corr}
rekenen/wiskunde (versie 2002)	81,5	83,1	n.s	n.s
rekenen/wiskunde (versie 2007)	73,0	71,3	n.s	n.s
leeswoordenschat	90,4	89,1	n.s	n.s
technisch lezen (kaart 3)	61,1	59,7	n.s	n.s
begrijpend lezen (versie 1997)	27,95	27,14	n.s	n.s
begrijpend lezen (versie 2007)	30,48	27,57	n.s	n.s

In tabel 5.6 en 5.7 is te zien dat de Molukse kinderen in groep 8 wat lager scoren op begrijpend lezen, maar dat dit verschil verdwijnt wanneer wordt gecorrigeerd voor het opleidingsniveau van de ouders (zie tabel 5.7).

Tabel 5.6 – Cognitieve niveaugroepen: Molukse leerlingen in groep 8 in vergelijking met de referentiegroep (N, %)

		Molukse leerlingen		referentiegroep	
		N	%	N	%
rekenen/wiskunde	A: goed - zeer goed	6	15,4	1.539	21,6
	B: voldoende - goed	9	23,1	1.718	24,2
	C: matig	10	25,6	2.041	28,7
	D: zwak	4	10,3	1.013	14,2
	E: zeer zwak	10	25,6	799	11,2
	Totaal		39		7.110
leeswoordenschat	A: goed - zeer goed	6	16,7	2.024	26,9
	B: voldoende - goed	8	22,2	1.750	23,3
	C: matig	12	33,3	2.004	26,7
	D: zwak	5	13,9	923	12,3
	E: zeer zwak	5	13,9	814	10,8
	Totaal		36		7.515
technisch lezen	A: goed - zeer goed	3	9,7	1.775	24,3
	B: voldoende - goed	13	41,9	1.988	27,2
	C: matig	9	29,0	1.792	24,5
	D: zwak	3	9,7	1.014	13,9
	E: zeer zwak	3	9,7	737	10,1
	Totaal		31		7.306
begrijpend lezen	A: goed - zeer goed	4	11,4	1.981	25,6
	B: voldoende - goed	7	20,0	1.780	23,0
	C: matig	11	31,4	1.995	25,8
	D: zwak	6	17,1	1.215	15,7
	E: zeer zwak	7	20,0	771	10,0
	Totaal		35		7.742

Tabel 5.7 – Prestaties van Molukse leerlingen in groep 8, vergeleken met de scores in de referentiegroep (gemiddelden)

	Molukkers	referentiegroep	p	p _{corr}
rekenen/wiskunde (versie 2002)	114,6	116,9	n.s	n.s
Leeswoordenschat	110,6	113,4	n.s	n.s
technisch lezen (kaart 3)	85,2	86,9	n.s	n.s
begrijpend lezen (versie 1997)	49,9	56,2	p<.05	n.s

5.3 Niet-cognitieve kenmerken

Ook voor de Molukse leerlingen zijn met behulp van het leerlingprofiel vragen gesteld over hun ontwikkeling en leren, onderpresteren, gedrag, werkhouding en ouderbetrokkenheid. De antwoorden zijn gegeven op een schaal van 1 (beslist onwaar) tot 5 (beslist waar). In tabel 5.8 worden de antwoorden die voor de Molukse leerlingen zijn gegeven vergeleken met die van de landelijke referentiegroep. Er zijn enkele significante verschillen: voor Molukse leerlingen in groep 2 wordt iets vaker onderpresteren gerapporteerd (ze zouden dus beter kunnen presteren dan ze doen), en de ouderbetrokkenheid wordt wat minder beoordeeld. In groep 8 wordt het gedrag van Molukse leerlingen iets positiever beoordeeld door de leerkracht dan dat van de referentiegroep.

Tabel 5.8 – Onderpresteren, gedrag, werkhouding, populariteit en ouderbetrokkenheid: Molukse leerlingen vergeleken met de referentiegroep (gemiddelden)

	Molukse leerlingen	referentiegroep	p
<i>groep 2</i>			
onderpresteren	2,66	2,41	p<.05
gedrag van de leerling	3,55	3,64	n.s
werkhouding	3,38	3,41	n.s
populariteit in de klas	3,59	3,76	n.s
ouderbetrokkenheid	3,43	3,77	p<.05
<i>groep 5</i>			
onderpresteren	2,28	2,47	n.s
gedrag van de leerling	3,86	3,68	n.s
werkhouding	3,72	3,40	n.s
populariteit in de klas	3,84	3,61	n.s
ouderbetrokkenheid	3,64	3,68	n.s
<i>groep 8</i>			
oonderpresteren	2,50	2,43	n.s
gedrag van de leerling	3,90	3,67	p<.05
werkhouding	3,59	3,43	n.s
populariteit in de klas	3,79	3,64	n.s
ouderbetrokkenheid	3,33	3,65	n.s

Samengevat kan worden gezegd dat er weinig verschillen zijn tussen de Molukse leerlingen en de gemiddelde basisschoolleerling in Nederland. Het meest opvallende is dat de taalprestaties van Molukse kinderen in groep 2 significant lager zijn dan het landelijk gemiddelde. Maar als gecontroleerd wordt voor het opleidingsniveau van de ouders, verdwijnt dit verschil. Datzelfde geldt voor begrijpend lezen in groep 8. Het is dus niet iets 'typisch' voor de Molukse leerlingen. Ook wat de niet-cognitieve kenmerken betreft, zijn er weinig verschillen tussen de Molukse leerlingen en de landelijke vergelijkingsgroep.

6 Woonwagen- en zigeuner kinderen

In dit hoofdstuk worden de toetsresultaten en niet-cognitieve kenmerken van de woonwagen- en zigeuner kinderen (wwz) in schooljaar 2007/08 besproken. In totaal zijn 158 wwz-kinderen bij het onderzoek betrokken. De resultaten van deze kinderen worden vergeleken met die van de landelijke referentiegroep. Ze worden apart besproken voor groep 2, 5 en 8.

6.1 Achtergrondkenmerken

De achtergrondkenmerken van woonwagen- en zigeuner kinderen staan beschreven in tabel 6.1. Een groot verschil tussen de woonwagen- en zigeuner kinderen en de referentiegroep is het opleidingsniveau van de ouders. De meerderheid van de ouders van wwz-kinderen heeft maximaal lager onderwijs gevolgd (44% in groep 2, 39% in groep 5, 41% in groep 8). In de referentiegroep is slechts een heel klein percentage zo laag opgeleid (circa 6%). Bij de wwz-groep zijn er daarentegen bijzonder weinig ouders die een hbo-opleiding of universitaire opleiding hebben genoten (4% in groep 2, 0% in groep 5 en 3% in groep 8), terwijl dat landelijk om ruim 30% gaat. Het merendeel van de ouders van wwz-kinderen heeft de Nederlandse nationaliteit. Dit is wat vaker het geval in groep 8 (95%) dan in groep 2 (73%) en groep 5 (83%). De woonwagen- en zigeuner kinderen zijn in groep 2 gemiddeld 5,6 jaar oud, in groep 5 8,7 en in groep 8 11,6, en daarmee steeds wat ouder dan landelijk gemiddeld in die groepen.

Tabel 6.1 – Achtergrondkenmerken van woonwagen- en zigeunerkinderen in vergelijking met de referentiegroep (N, %)

	wwz-kinderen N=51	referentiegroep N=circa 9200
<i>groep 2</i>		
<i>opleiding ouders*</i>		
max. lager onderwijs	44,0	5,7
max. lbo	38,0	14,8
max. mbo	14,0	46,2
hbo/universitair	4,0	33,3
<i>herkomstland vader/moeder</i>		
Nederland	72,5	77,5
<i>gemiddelde leeftijd</i>	5,55	5,25
<hr/>		
	wwz-kinderen N=65	referentiegroep N=circa 8800
<i>groep 5</i>		
<i>opleiding ouders*</i>		
max. lager onderwijs	38,5	5,9
max. lbo	44,6	15,9
max. mbo	16,9	45,2
hbo/universitair	0,0	33,1
<i>herkomstland vader/moeder</i>		
Nederland	83,1	79,1
<i>gemiddelde leeftijd</i>	8,66	8,41
<hr/>		
	wwz-kinderen N=42	referentiegroep
<i>groep 8</i>		
<i>opleiding ouders*</i>		
max. lager onderwijs	41,0	6,6
max. lbo	28,2	18,9
max. mbo	28,2	43,8
hbo/universitair	2,6	30,7
<i>herkomstland vader/moeder</i>		
Nederland	95,1	78,6
<i>gemiddelde leeftijd</i>	11,60	11,45

* er is uitgegaan van de ouder met de hoogste opleiding

6.2 Toetsresultaten

De wwz-kinderen hebben aan de reguliere toetsafnames van COOL⁵⁻¹⁸ deelgenomen. In groep 2 waren dat de Cito-toetsen Taal voor Kleuters en Ordenen, en in groep 5 en 8 Rekenen/wiskunde, Leeswoordenschat, Technisch Lezen (DMT) en Begrijpend Lezen, en in groep 8 Rekenen/wiskunde. De tabellen 6.2 en 6.3 geven de resultaten voor de kinderen van groep 2. In tabel 6.2 staat de verdeling van de wwz-leerlingen én de referentiegroep over de A-E-categorieën. Het aandeel zwakke en zeer zwakke wwz-kinderen is zowel bij taal als bij rekenen veel hoger dan landelijk het geval is (40,4% versus 24,5% bij taal en 37% versus 25,5% bij rekenen). Het verschil is significant, zoals blijkt uit tabel 6.3, maar verdwijnt als wordt gecontroleerd voor het opleidingsniveau van de ouders. Het lage prestatieniveau van de wwz-kinderen in groep 2 is dus vergelijkbaar met dat van andere kinderen van zeer laag opgeleide ouders.

Tabel 6.2 – Cognitieve niveaugroepen: woonwagen- en zigeunerkinderen groep 2 in vergelijking met de referentiegroep (N, %)

		wwz-kinderen		referentiegroep	
		N	%	N	%
<i>Taal voor Kleuters</i>	A: goed - zeer goed	2	4,3	2.289	24,9
	B: voldoende - goed	16	34,0	2.552	27,7
	C: matig	10	21,3	2.107	22,9
	D: zwak	11	23,4	1.420	15,4
	E: zeer zwak	8	17,0	837	9,1
	Totaal	47		9.205	
<i>Ordenen</i>	A: goed - zeer goed	7	15,2	2.548	27,6
	B: voldoende - goed	8	17,4	2.121	23,0
	C: matig	14	30,4	2.179	23,6
	D: zwak	9	19,6	1.474	16,0
	E: zeer zwak	8	17,4	895	9,7
	Totaal	46		9.217	

Tabel 6.3 – Prestaties van wwz-kinderen in groep 2, vergeleken met de scores in de referentiegroep (gemiddelden)

	wwz-kinderen	referentiegroep	p	P _{corr}
Taal voor Kleuters	67,8	72,9	p<.01	n.s
Ordenen	52,2	57,7	p<.01	n.s

Geldt datzelfde voor groep 5 en 8? De toetsscores van de kinderen in groep 5 staan in tabel 6.4 en 6.5. Ook hier zien we bij de verdeling over de niveaugroepen dat een hoger percentage wwz-kinderen in de D- en E-categorie zit dan bij de landelijke referentiegroep. Het gaat steeds om 40-50%, terwijl het landelijk gemiddelde 25% is. Bij technisch lezen is het aandeel zwak presteerders het hoogst. Het gaat hier om de helft van de wwz-kinderen.

Tabel 6.4 – Cognitieve niveaugroepen: woonwagen- en zigeunerkinderen groep 5 in vergelijking met de referentiegroep (N, %)

		wwz-kinderen		referentiegroep	
		N	%	N	%
rekenen/wiskunde	A: goed - zeer goed	7	11,3	2.232	26,1
	B: voldoende – goed	10	16,1	2.000	23,4
	C: matig	18	29,0	2.119	24,8
	D: zwak	13	21,0	1.339	15,6
	E: zeer zwak	14	22,6	870	10,2
	Totaal	62		8.560	
Leeswoordenschat	A: goed - zeer goed	7	12,5	2.050	25,3
	B: voldoende – goed	13	23,2	2.203	27,2
	C: matig	12	21,4	1.862	23,0
	D: zwak	15	26,8	1.230	15,2
	E: zeer zwak	9	16,1	755	9,3
	Totaal	56		8.100	
technisch lezen	A: goed - zeer goed	12	19,7	2.058	24,5
	B: voldoende – goed	9	14,8	2.043	24,4
	C: matig	9	14,8	2.140	25,5
	D: zwak	15	24,6	1.270	15,1
	E: zeer zwak	16	26,2	875	10,4
	Totaal	61		8.386	
begrijpend lezen	A: goed - zeer goed	4	7,4	2.141	26,2
	B: voldoende – goed	11	20,4	2.013	24,6
	C: matig	15	27,8	2.019	24,7
	D: zwak	12	22,2	1.180	14,4
	E: zeer zwak	12	22,2	827	10,1
	Totaal	54		8.180	

In tabel 6.5 is weer nagegaan in hoeverre het lage prestatieniveau van de wwz-kinderen samenhangt met het lage opleidingsniveau van de ouders. Dat blijkt bij de meeste toetsen inderdaad het geval te zijn, alleen bij technisch lezen is er meer aan de hand. Zelfs als rekening wordt gehouden met het lage opleidingsniveau is er nog steeds een significant verschil tussen de wwz-kinderen en andere kinderen.

Tabel 6.5 – Prestaties van wwz-kinderen in groep 5, vergeleken met de scores in de referentiegroep (gemiddelden)

	wwz-kinderen	referentiegroep	p	P _{corr}
rekenen/wiskunde (versie 2002)	76,1	83,1	p<.05	n.s
rekenen/wiskunde (versie 2007)	59,9	71,3	p<.01	n.s
leeswoordenschat	85,40	89,11	p<.01	n.s
technisch lezen (kaart 3)	50,30	59,75	p<.01	p<.01
begrijpend lezen (versie 1997)	20,31	27,16	p<.01	n.s
begrijpend lezen (versie 2007)	15,36	27,58	p<.01	n.s

In de tabellen 6.6 en 6.7 staan de resultaten voor groep 8. Opnieuw zien we het grote aandeel zwak presteerders bij de wwz-kinderen, waarbij het hoogste percentage D- en E-scoorders bij Begrijpend Lezen te zien zijn.

Tabel 6.6 – Cognitieve niveaugroepen: woonwagen- en zigeunerkinderen in groep 8 in vergelijking met de referentiegroep (N, %)

		wwz-kinderen		referentiegroep	
		N	%	N	%
rekenen/wiskunde	A: goed - zeer goed	1	2,9	1.539	21,6
	B: voldoende – goed	11	32,4	1.718	24,2
	C: matig	10	29,4	2.041	28,7
	D: zwak	8	23,5	1.013	14,2
	E: zeer zwak	4	11,8	799	11,2
	Totaal		34		7.110
leeswoordenschat	A: goed - zeer goed	2	4,8	2.024	26,9
	B: voldoende – goed	12	28,6	1.750	23,3
	C: matig	13	31,0	2.004	26,7
	D: zwak	7	16,7	923	12,3
	E: zeer zwak	8	19,0	814	10,8
	Totaal		42		7.515
technisch lezen	A: goed - zeer goed	6	15,4	1.775	24,3
	B: voldoende – goed	9	23,1	1.988	27,2
	C: matig	12	30,8	1.792	24,5
	D: zwak	8	20,5	1.014	13,9
	E: zeer zwak	4	10,3	737	10,1
	Totaal		39		7.306
begrijpend lezen	A: goed - zeer goed	6	14,6	1.981	25,6
	B: voldoende – goed	4	9,8	1.780	23,0
	C: matig	11	26,8	1.995	25,8
	D: zwak	7	17,1	1.215	15,7
	E: zeer zwak	13	31,7	771	10,0
	Totaal		41		7.742

Als de rol van het lage opleidingsniveau van de ouders wordt uitgeschakeld, is er bij leeswoordenschat en begrijpend lezen nog steeds een significant verschil te zien (tabel 6.7). De scores van de wwz-kinderen zijn dus niet alleen toe te schrijven aan het lage opleidingsniveau van de ouders.

Tabel 6.7 – Prestaties van wwz-kinderen in groep 8, vergeleken met de scores in de referentiegroep (gemiddelden)

	wwz-kinderen	referentiegroep	p	P _{corr}
rekenen/wiskunde (versie 2002)	114,2	116,9	n.s	n.s
leeswoordenschat	104,5	113,4	p<.01	p<.05
technisch lezen (kaart 3)	84,28	86,89	n.s	n.s
begrijpend lezen (versie 1997)	46,71	56,15	p<.01	p<.05

6.3 Niet-cognitieve kenmerken

Ook over de woonwagen- en zigeunerkinderen hebben de leerkrachten een oordeel gegeven over onderpresteren, gedrag, werkhouding, populariteit en ouderbetrokkenheid. In tabel 6.8 worden de resultaten van de wwz-kinderen vergeleken met die van de referentiegroep.

In groep 2 zijn er volgens het oordeel van de leerkracht nog weinig verschillen; ze vinden alleen dat de ouders van wwz-kinderen minder betrokken zijn bij school dan ouders van kinderen in de referentiegroep. In groep 5 worden wwz-kinderen door de leerkracht vaker gekenmerkt als onderpresteerder en als minder populair bij de klasgenoten. Ook in deze groep wordt minder betrokkenheid van de ouder gesignaleerd. De meeste verschillen tussen wwz-kinderen en de referentiegroep worden echter gevonden in groep 8. Woonwagen- en zigeunerkinderen in de hoogste groep zijn volgens de leerkracht vaker onderpresteeders en ze worden minder goed beoordeeld op gedrag en werkhouding. De betrokkenheid van hun ouders is volgens de leerkracht opnieuw veel lager dan die van andere ouders.

Tabel 6.8 – Onderpresteren, gedrag, werkhouding, populariteit en ouderbetrokkenheid: wwz-kinderen vergeleken met de referentiegroep (gemiddelden)

	wwz-kinderen	referentiegroep	p
<i>groep 2</i>			
onderpresteren	2,63	2,41	n.s
gedrag van de leerling	3,35	3,64	n.s
werkhouding	3,04	3,41	n.s
populariteit in de klas	3,57	3,76	n.s
ouderbetrokkenheid	2,80	3,77	p<.01
<i>groep 5</i>			
onderpresteren	2,76	2,47	p<.05
gedrag van de leerling	3,36	3,68	n.s
werkhouding	3,08	3,40	n.s
populariteit in de klas	3,30	3,61	p<.05
ouderbetrokkenheid	2,87	3,68	p<.05
<i>groep 8</i>			
onderpresteren	2,87	2,43	p<.01
gedrag van de leerling	3,18	3,67	p<.01
werkhouding	2,95	3,43	p<.05
populariteit in de klas	3,42	3,64	n.s
ouderbetrokkenheid	2,49	3,65	p<.01

Samengevat luidt de conclusie dat de prestaties van wwz-kinderen ver achterblijven bij het landelijk gemiddelde. Veel van hen (soms zelfs de helft) horen bij de zwak- tot zeer zwak presteerders. Dat heeft voor een groot deel te maken met het zeer lage opleidingsniveau van de ouders. Ze krijgen van huis uit weinig bagage mee en de school kan die achterstand blijkbaar niet wegwerken. Maar ook als wordt gecontroleerd voor het lage opleidingsniveau blijven er nog significante verschillen bestaan. Die zouden te maken kunnen hebben met de niet-cognitieve kenmerken van de wwz-kinderen. Volgens de leerkracht scoren deze kinderen gemiddeld genomen laag op werkhouding en gedrag, zouden ze eigenlijk beter moeten kunnen presteren, en is de betrokkenheid van hun ouders bij het schoolgebeuren zeer laag. In de hogere groepen is het beeld daarover negatiever dan in de lagere groepen.

7 Nieuwkomers

Nieuwkomers vormden een aparte groep in dit onderzoek. Over de kinderen die nog maar heel kort (minder dan 1 jaar) in Nederland wonen (nieuwkomers) en kinderen van ouders bij wie de asielzoekersprocedure nog niet is afgerond, zijn in COOL⁵⁻¹⁸ namelijk geen gegevens beschikbaar. Deze kinderen beheersen de Nederlandse taal te slecht om aan de reguliere toetsafnames deel te kunnen nemen; bovendien bezoeken kinderen die nog in een asielprocedure zitten meestal een AZC-school en die scholen vallen niet in de COOL⁵⁻¹⁸-steekproef.

Om toch over informatie over deze groep te beschikken, heeft het LOWAN gevraagd om bij een aantal scholen met nieuwkomers toetsscores van de aanwezige kinderen op te vragen, en te onderzoeken hoeveel leerwinst de kinderen tijdens het eerste en tweede jaar maken. In totaal zijn negen scholen benaderd met het verzoek toetsscores te leveren van kinderen die maximaal drie jaar onderwijs in Nederland hebben gevolgd. Vijf scholen hebben daar gehoor aan gegeven; hiervan waren de gegevens van drie scholen bruikbaar voor nader onderzoek.

Het LOWAN heeft de toetsgegevens van deze drie scholen zelf geanalyseerd en geïnterpreteerd. De resultaten staan in paragraaf 7.3 en in de bijlage.

In paragraaf 7.1 en 7.2 beschrijven we de achtergrondkenmerken en de niet-cognitieve kenmerken van de nieuwkomers. Deze gegevens zijn van in totaal 146 kinderen bekend.

7.1 Achtergrondkenmerken

De achtergrondkenmerken van de asielzoekers/nieuwkomers staan in tabel 7.1. Aan gezien de leerlingen niet onderscheiden kunnen worden naar leerjaar, worden ze in de tabel als één groep beschouwd.

Het opleidingsniveau van ouders van deze nieuwkomers wijkt duidelijk af van de landelijke verdeling. Bijna 60% heeft maximaal lager onderwijs gevolgd, tegen nog geen 6% landelijk.

Het herkomstland van de ouders varieert sterk. Het gaat vrij vaak om Irak en Somalië, maar meestal om landen in de categorie ‘overig’.

Tabel 7.1 – Achtergrondkenmerken van nieuwkomers in vergelijking met de referentiegroep (N, %)

	nieuwkomers N=146	referentiegroep N=circa 9200
<i>opleiding ouders*</i>		
max. lager onderwijs	58,7	5,7
max. lbo	20,3	14,8
max. mbo	9,1	46,2
hbo/universitair	11,9	33,3
<i>herkomstland vader/moeder</i>		
Suriname	,7	1,5
Antillen	2,1	0,5
Turkije	3,4	4,4
Marokko	2,1	4,1
Sovjet Unie	,7	0,1
Polen	7,5	0,1
China	4,1	0,2
Irak	19,9	0,6
Afghanistan	2,7	0,4
Somalië	15,8	0,4
Overig west	4,1	1,5
overig	37,0	3,3
<i>gemiddelde leeftijd</i>	10	
<i>gemiddelde leeftijd bij aankomst in Nederland</i>	9	
<i>aantal jaar in Nederland (gemiddeld)</i>	1,5	
<i>aantal jaar onderwijs in Nederland (gemiddeld)</i>	1,3	
<i>zit in asielpprocedure</i>	33,8	

* er is uitgegaan van de ouder met de hoogste opleiding

De gemiddelde leeftijd van de nieuwkomers in het onderzoek is 10 jaar, ze zijn gemiddeld 1,5 jaar in Nederland en volgen gemiddeld 1 jaar en 4 maanden onderwijs in Nederland. Eenderde deel van de nieuwkomers zit nog in een asielpprocedure.

7.2 Niet-cognitieve kenmerken

Ook voor de nieuwkomers is door de leerkracht een leerlingprofiel ingevuld waarop kon worden aangegeven of er bij de leerling sprake was van bepaalde problemen.

In tabel 7.2 worden de antwoorden daarop gepresenteerd. Deze vragen zijn niet aan leerkrachten van kinderen in de referentiegroep gesteld, waardoor geen vergelijking tussen beide groepen mogelijk is.

Tabel 7.2 – Problemen bij nieuwkomers, volgens de leerkracht (%)

	nee	in lichte mate	in behoorlijke mate	in sterke mate
<i>werkhouding en taakgedrag</i>				
gebrek aan motivatie	59,9	28,9	9,9	1,4
gebrek aan concentratie	38,0	41,5	16,2	4,2
laag werktempo	50,0	23,9	15,5	10,6
overactief	71,8	14,1	11,3	2,8
faalangstig	47,2	40,8	6,3	5,6
<i>sociaal-emotioneel</i>				
angstig of neerslachtig	76,1	19,0	4,9	0,0
teruggetrokken	70,4	26,1	2,8	,7
gebrek aan zelfvertrouwen	57,7	30,3	7,7	4,2
gebrek aan weerbaarheid	54,9	31,0	10,6	3,5
gebrek aan sociale vaardigheden	45,1	35,2	16,2	3,5

Uit de antwoorden blijkt dat veel nieuwkomers in behoorlijke of sterke mate last van hebben van een laag werktempo (35%), van een gebrek aan concentratie (20%) en van een gebrek aan sociale vaardigheden (20%). Ook een gebrek aan weerbaarheid (14%) en overactief zijn (14%) wordt door de leerkracht nogal eens een behoorlijk groot probleem genoemd. De andere problemen komen veel minder vaak of in lichte mate voor.

7.3 Prestaties van nieuwkomers

(door Rob Andriol, LOWAN)

7.3.1 Inleiding

LOWAN is een door OCW gefinancierd landelijk steunpunt voor onderwijs aan nieuwkomers. Het steunpunt heeft contact met de meeste scholen die het onderwijs verzorgen aan deze kinderen en met de voor dit onderwijs belangrijke intermediaire organisaties. LOWAN, afdeling Primair onderwijs, richt zich op de onderwijskansen van buitenlandse kinderen in de basisschoolleeftijd voor de eerste periode dat ze in Nederland zijn en maakt zich sterk voor een succesvol onderwijscontinuum onder een gezamenlijke verantwoordelijkheid. Het gaat hierbij om een sterk heterogene groep, waarvan een deel van de kinderen in de asielzoekerscentra van het COA woont.

LOWAN maakt een onderscheid in verschillende doelgroepen, waaronder de *eerste opvang* van kinderen. Het gaat om kinderen met een gemeenschappelijke onderwijs-

behoefte, namelijk zo snel mogelijk mee kunnen doen in het reguliere onderwijsprogramma, door:

1. zich sociaal en emotioneel thuis gaan voelen;
2. de Nederlandse taal leren;
3. een basale invoering in de vak- en vormingsgebieden;
4. het verhelderen van het ontwikkelingsperspectief van de leerling.

Er wordt van uitgegaan dat na één jaar intensief eerste opvangonderwijs de kinderen een aansluiting moeten kunnen vinden in het reguliere basisonderwijs. In de praktijk blijkt er veel onduidelijkheid over de haalbaarheid hiervan en er zijn onvoldoende gegevens bekend over hoe kinderen zich in het eerste jaar in Nederland gemiddeld ontwikkelen. Dit heeft ook grote consequenties voor het onderwijsaanbod en het beoordelen van de opbrengsten.

7.3 2 Gegevensverzameling

Het ITS heeft, in overleg met LOWAN, negen scholen benaderd waarvan bekend is dat ze onderwijs verzorgen aan een grote groep nieuwkomers, variërend van 12 tot ongeveer 120 leerlingen. Het gaat om scholen met nieuwkomers zonder asielprocedure, nieuwkomers uit asielzoekerscentra en scholen die beide groepen opvangen. Ruim de helft van de scholen geeft ook onderwijs aan kinderen tot het tweede jaar dat ze in Nederland zijn. Al deze geselecteerde scholen gebruiken Cito-toetsen na de periode van één jaar onderwijs in Nederland. Van de scholen zijn de gegevens van leerlingen opgevraagd die maximaal twee jaar onderwijs in Nederland hebben gevolgd en er is onderscheid gemaakt of de leerling al dan niet in een asielprocedure zit.

Het bleek om diverse redenen erg moeilijk om de gegevens van de scholen te krijgen. Veel scholen zijn van goede wil, maar kampten met praktische problemen: door ziekte onvoldoende vervanging van de interne begeleider of weer voor de klas moeten, een hoos van nieuwe leerlingen moeten inschrijven, geen ambulante tijd hebben om de gegevens aan te leveren, een gebrekkige interne communicatie op de school waardoor de gevraagde gegevens niet beschikbaar waren. Er waren ook scholen waar de directeur van de hoofdlocatie geen toestemming gaf aan de eerste opvanglocatie. Dit om de werkdruk in toom te houden.

Uiteindelijk zijn van vijf scholen de gegevens binnengekomen. Van twee scholen bleken de gegevens niet bruikbaar omdat er geen toetsscores, maar niveauaanduidingen (A-E) zijn ingevuld, de afnamedatum ontbreekt en/of het om methodegebonden toetsen gaat. Van drie scholen zijn wel bruikbare Cito-scores aangeleverd, maar werd er gewerkt met verschillende toetsversies. Van veel leerlingen waren de gegevens echter niet bruikbaar omdat de toetsen niet aansloten bij het geboden onderwijs. Zo

heeft het geen zin om bij een leerling na één jaar onderwijs een toets van woordenschat of begrijpend lezen van groep 7 af te nemen, omdat deze bij de leeftijdsgroep past. Je krijgt dan een lage score waar je niets mee kunt.

In overleg met ITS heeft LOWAN de bruikbare scores verwerkt. Van de drie scholen bleven er 41 leerlingen over waarvan de scores voor passieve woordenschat, technisch en begrijpend lezen, spelling en rekenen-wiskunde getotaliseerd zijn. Vanwege de kleine aantallen is het niet zinvol om te differentiëren naar school en de asielstatus. Er waren te weinig gegevens om ook de resultaten na twee jaar onderwijs weer te geven.

Het gaat om twee scholen met een gemengde leerlingpopulatie (nieuwkomers uit de regio en nieuwkomers uit asielzoekerscentra). De grootste daarvan kenmerkt zich door veel leerlingen met problematische buitenschoolse omstandigheden en een vermoedelijk lager leerpotentieel. De derde school kenmerkt zich door onderwijs aan nieuwkomers uit de regio.

7.3.3 Resultaten

Van deze 41 leerlingen is een overzicht gegeven van het leerrendement. Omdat de scholen werken met verschillende toetsversies zijn de scores omgezet naar DLE en deze zijn afgezet tegen de didactische leeftijd in Nederland [(DLE laatst – DLE start / DL laatst – DL start) x 100%]. Hierdoor vallen de resultaten te vergelijken met de resultaten in het reguliere basisonderwijs. In het reguliere basisonderwijs is een gemiddeld leerrendement van 100%. Voor de passieve woordenschat is dit lastig aan te geven. Voor de meeste kinderen in het reguliere onderwijs begint de woordenschatontwikkeling al vanaf de geboorte. Als start-referentiepunt is hier het begin van de basisschool genomen. Voor de overige vakgebieden is het begin van groep 3 als start-referentiepunt genomen. Voor rekenen-wiskunde wordt dit vertroebeld door rekenervaring van de leerling in het land van herkomst. Voor alle leerlingen geldt dat het rekenonderwijs in het land van herkomst sterk afwijkt van dat in Nederland en veel leerlingen hebben ook geen rekenonderwijs genoten.

De resultaten zijn ook weergegeven in vergelijking met het niveau in het reguliere basisonderwijs na één jaar onderwijs. Hierdoor wordt zichtbaar dat een hoog rendement op woordenschat een relatief laag niveau in vergelijking met het reguliere onderwijs oplevert.

Om de vergelijking met de aansluiting bij leeftijdgenoten in het reguliere onderwijs beter zichtbaar te maken zijn de resultaten ook weergegeven in vergelijking met het gemiddelde niveau van de leeftijdgenoten in het reguliere onderwijs.

In de bijlage ‘Gemiddelde resultaten van nieuwkomers na één jaar onderwijs in Nederland’ zijn de resultaten per leeftijd weergegeven. In het onderstaande overzicht zijn de resultaten getotaliseerd in de leeftijdsgroep 7 tot en met 9 jaar en 10 tot en met 13 jaar.

Tabel 7.3 – Gemiddelde resultaten van leeftijdsgroepen nieuwkomers na één jaar Nederlands onderwijs

Leeftijdsgroep		7 t/m 9 jaar					10 t/m 13 jaar				
vakgebied		woordenschat *	technisch lezen	begrijpend lezen **	spelling	rekenen-wiskunde	woordenschat *	technisch lezen	begrijpend lezen **	spelling	rekenen-wiskunde
rendement (%)	regulier	100	100	100	100	100	100	100	100	100	100
	nieuwkomer	181	121	197	103	154	293	198	263	206	304
niveau ***	regulier	E1	E3	E3	E3	E3	E1	E3	E3	E3	E3
	nieuwkomer	B2	B4	E4	B4	M4	M3	E4	M5	B5	B6
Referentieleeftijd	regulier	8;00	8;00	8;00	8;00	8;00	11;06	11;06	11;06	11;06	11;06
	nieuwkomer	5;09	7;07	8;03	7;05	7;10	6;09	8;04	9;00	8;05	9;05
achterstand met referentieleeftijd		2;03	0;05		0;07	0;02	4;09	3;02	2;06	3;01	2;01

* Zoals eerder genoemd zijn de resultaten op woordenschat lastig te duiden. Nieuwkomers zijn bij de start volledig onbekend met het Nederlands en bij de meeste kinderen in het reguliere onderwijs is de Nederlandse taalontwikkeling al gestart na de geboorte. Als referentiepunt voor de start is gekozen voor begin groep 1 (B1), de start van het basisonderwijs. Als een nieuwkomer na één jaar onderwijs een woordenschat niveau van medio groep 3 (M3) bereikt. In vergelijking met de start B1 is dit al een forse winst, maar in werkelijkheid is dit het niveau dat reguliere kinderen gemiddeld pas na 6;09 jaar bereiken.

** Voor begrijpend lezen waren er geen gegevens bekend van 7 jarigen. Hierdoor komt het gemiddelde voor de leeftijdsgroep 7-9 jarigen relatief hoger uit. In het algemeen waren er voor begrijpend lezen minder bruikbare toetsresultaten. Voor veel kinderen is er een te moeilijke toets afgenomen, vaak gerelateerd aan de leeftijd en niet aan de aangeboden leerlijn. De weergegeven resultaten geven daarom mogelijk een te hoog beeld.

*** Bij het weergegeven niveau betekent E1: eind groep 1 en M5: eind groep 5.

7.3.4 Conclusie

Door het geringe aantal bruikbare toetsgegevens kunnen verschillende schoolsituaties (grootte, onderwijsaanbod, populatie etc.) en leerlingkenmerken (met of zonder asiel-procedure) niet vergeleken worden. Zelfs bij het totaliseren is de steekproef te klein. Toch vallen er wel tendensen aan te geven. Zo halen verreweg de meeste nieuwkomers een hoger rendement dan in het reguliere basisonderwijs. Het rendement neemt toe met de leeftijd. Op technisch lezen na is er bij de oudere leeftijdsgroep bijna een verdubbeling in vergelijking met de jongere kinderen. Bij rekenen/wiskunde is een hoog rendement, welke deels vertroebeld wordt door de ervaringen met rekenonderwijs in het land van herkomst. Hoewel er sprake is van een duidelijk inlopen van de achterstanden, worden de verschillen met de leeftijdgenoten in het reguliere onderwijs bij het toenemen van de leeftijd steeds groter. Bij de jongste leeftijdsgroep is het verschil relatief klein. Op woordenschat echter gemiddeld twee jaar. Bij de oudere leeftijdsgroep loopt dit gemiddeld op tot 3 jaar en voor woordenschat bijna 5 jaar. Ook na het eerste jaar in Nederland blijkt er nog duidelijk een specifieke onderwijs-behoefte. Voor de Nederlandse taalontwikkeling biedt reguliere plaatsing na ongeveer één jaar betere onderwijskansen, maar wel onder voorwaarde dat daar extra ondersteuning geboden wordt.

7.3.5 Aanbevelingen met betrekking tot de nieuwkomers

Gezien de grote behoefte aan valide uitkomsten is er een aanvullend onderzoek gewenst. Omdat de aangeleverde toetsgegevens van de scholen vaak van onvoldoende kwaliteit waren en in verband met de vergelijkbaarheid van de toetsresultaten heeft een aparte, uniforme afname de voorkeur. Het toekennen van een (voorlopig) onderwijsnummer zal het monitoren van de nieuwkomers in het vervolgtraject mogelijk maken.

8 Samenvatting

8.1 Het prestatieniveau per groep

In opdracht van het KPC heeft het ITS een aantal scholen met veel zogenaamde ‘specifieke doelgroepleerlingen’ onderzocht. Tot de specifieke doelgroepen worden in dit rapport gerekend: de woonwagen- en zigeunerkinderen, de nieuwkomers, de schipperskinderen, de varende kleuters en de Molukse leerlingen. Bij scholen zijn achtergrondgegevens over de kinderen opgevraagd (opleiding en herkomstland ouders, leeftijd, sekse), bij de kinderen zijn taal-, reken- en leestoetsen afgenomen, en aan de leerkrachten is gevraagd om per kind een oordeel te geven over een aantal niet-cognitieve kenmerken zoals gedrag en werkhouding. Aan de ouders van schipperskinderen is bovendien een vragenlijst voorgelegd.

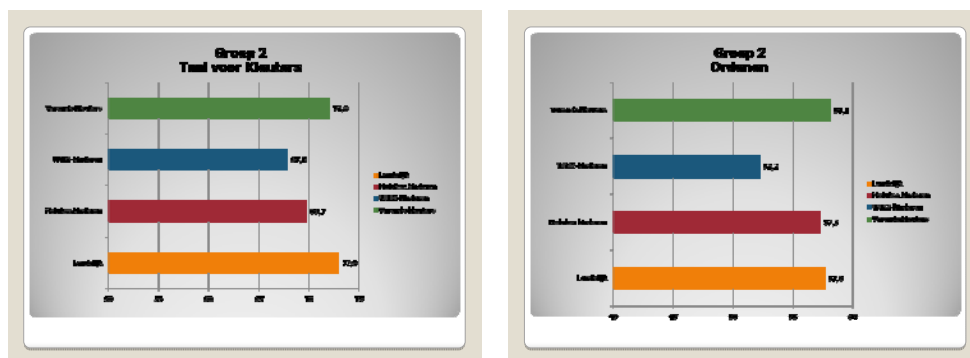
In dit hoofdstuk vatten we de belangrijkste resultaten met betrekking tot de schoolprestaties samen. Voor de achtergrondkenmerken en niet-cognitieve kenmerken van de leerlingen verwijzen we naar de voorgaande hoofdstukken.

We beginnen met de resultaten van leerjaar 2, 5 en 8. In deze leerjaren hebben woonwagen- en zigeunerkinderen en Molukse kinderen aan het onderzoek meegedaan. De varende kleuters hebben aan boord dezelfde toetsen gemaakt als de leerlingen van groep 2. Over de schipperskinderen zijn resultaten bekend uit groep 3, 4 en 8. Bij nader inzien bleek het niet mogelijk om op basis van de beschikbare gegevens algemene uitspraken te doen over het prestatieniveau van nieuwkomers. De groep was te divers en het aantal leerlingen per leeftijdscategorie te klein. Daarom heeft het LOWAN de toetsgegevens van deze drie scholen zelf geanalyseerd en geïnterpreteerd. De resultaten staan in paragraaf 7.3 en in de bijlage.

Groep 2

In groep 2 zijn de toetsen Taal voor Kleuters en Ordenen afgenomen. De resultaten van de woonwagen- en zigeunerkinderen, de Molukse kinderen en de varende kleuters staan in figuur 8.1. Ter vergelijking staat ook het landelijk gemiddelde vermeld.

Figuur 8.1 – De scores op de toetsen in groep 2

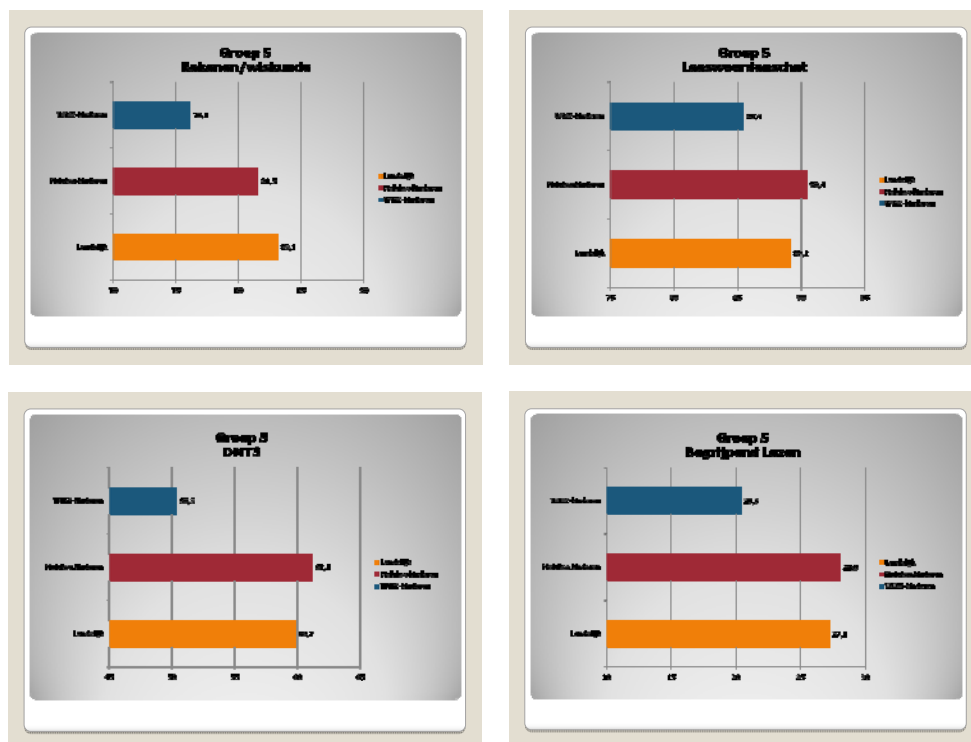


De wwz-kinderen scoren op Taal voor Kleuters én op Ordenen lager dan het landelijk gemiddelde. De reden daarvan ligt in het zeer lage opleidingsniveau van de ouders. Wanneer daarvoor wordt gecorrigeerd, verdwijnt het verschil. De scores van de Molukse leerlingen op Taal voor Kleuters liggen eveneens lager dan het landelijk gemiddelde, en ook daar geldt dat er geen verschil meer is na controle voor het opleidingsniveau. De scores op Ordenen laten geen verschil met het landelijk gemiddelde zien. De scores van de varende kleuters wijken bij Taal voor kleuters en bij Ordenen niet af van de landelijk gemiddelde scores.

Groep 5

In groep 5 zijn bij de wwz- en Molukse kinderen vier toetsen afgenomen: Rekenen, Leeswoordenschat, DMT en Begrijpend Lezen. De resultaten staan in Figuur 8.2

Figuur 8.2 – De scores op de toetsen in groep 5



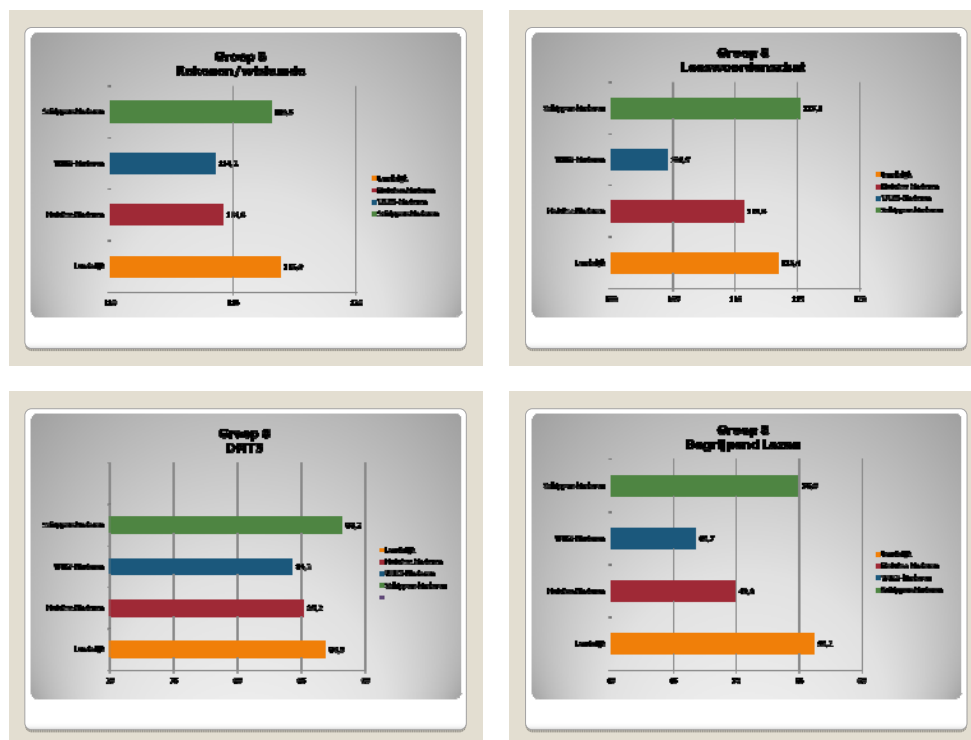
De scores van de wwz-kinderen in groep 5 liggen bij alle toetsen beduidend lager dan het landelijk gemiddelde. Het lage prestatieniveau is vrijwel geheel toe te schrijven aan het lage opleidingsniveau van de ouders; na correctie daarvoor verdwijnt het verschil. Alleen bij de DMT blijft er een significant verschil over.

De scores van de Molukse leerlingen wijken niet significant van het landelijk gemiddelde af.

Groep 8

In groep 8 zijn dezelfde toetsen afgenomen als in groep 5. Behalve van de wwz-kinderen en Molukse kinderen zijn in deze groep ook de resultaten van de schipperskinderen bekend. De resultaten staan in figuur 8.3.

Figuur 8.3 – De scores op de toetsen in groep 8



De wwz-kinderen presteren in groep 8 op rekenen en technisch lezen (DMT) even goed als het landelijk gemiddelde. De scores op leeswoordenschat en begrijpend lezen wijken echter significant daarvan af, ook na controle voor het opleidingsniveau van de ouders.

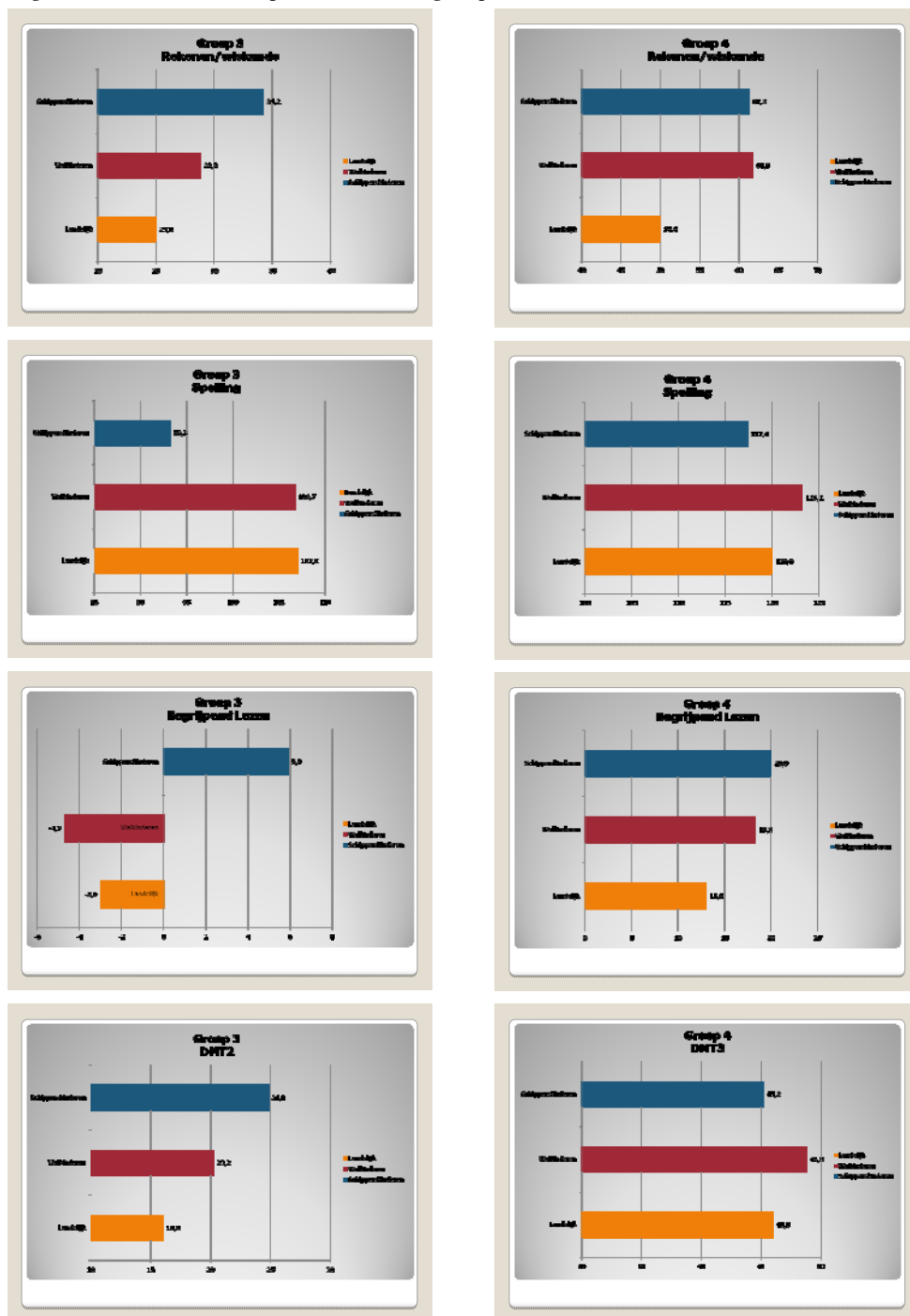
De Molukse kinderen halen voor rekenen, leeswoordenschat en DMT dezelfde score als het landelijk gemiddelde. De gemiddelde score op begrijpend lezen ligt onder het landelijk gemiddelde, maar het verschil verdwijnt na correctie voor het opleidingsniveau.

De scores van de schipperskinderen laten op geen van de toetsen een significant verschil met het landelijk gemiddelde zien.

Groep 3-4

Bij de schipperskinderen zijn ook in groep 3 en 4 toetsen afgenomen. De resultaten staan in Figuur 8.4

Figuur 8.4 – De scores op de toetsen in groep 3 en 4



De algemene conclusie met betrekking tot het prestatieniveau van de schipperskinderen is dat zij op alle toetsen significant beter presteren dan het landelijk gemiddelde, behalve op de Spellingtoets. Daarop doen zij het significant slechter. Vergeleken met walkinderen op dezelfde scholen halen ze op de Spellingtoets en de DMT (in groep 4) lagere scores. Op de overige toetsen zijn de scores van de schipperskinderen hoger.

8.2 Conclusie

Samengevat ontstaat uit de bovenstaande grafieken het volgende beeld:

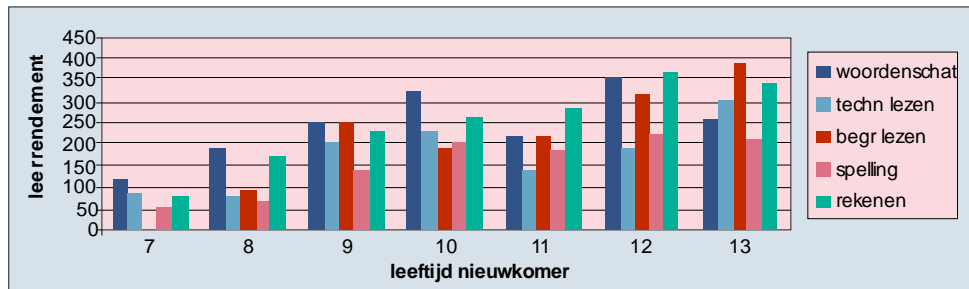
1. De varende kleuters halen op Taal voor Kleuters en Ordenen hetzelfde niveau als hun leeftijdgenootjes die een school aan wal bezoeken.
2. De schipperskinderen halen in groep 3 en 4 relatief hoge scores op de toetsen, met uitzondering van de Spellingtoets. Daarop blijven ze in beide groepen beduidend achter. In groep 8 scoren ze op het landelijk gemiddelde niveau.
3. De Molukse leerlingen scoren in groep 2, 5 en 8 vrijwel steeds op het landelijk gemiddelde niveau. In een enkel geval is hun score lager, maar dat verschil verdwijnt na controle voor het opleidingsniveau. Uit ander onderzoek blijkt dat Molukse kinderen relatief vaak doorstromen naar het vmbo. Of dat gezien hun relatief goede prestaties gerechtvaardigd is, verdient nader onderzoek.
4. De wwz-kinderen scoren in groep 2, 5 en 8 vrijwel steeds significant lager dan landelijk gemiddeld. Bij de meeste toetsen verdwijnt het verschil na controle voor het opleidingsniveau van de ouders. Het zeer lage opleidingsniveau is zonder meer het cruciale probleem bij deze groep kinderen.
5. Bij de nieuwkomers lijkt de tendens dat zij een hoger rendement halen dan leerlingen in het reguliere basisonderwijs. Dat rendement neemt toe met de leeftijd. Maar het aantal nieuwkomers waarop deze conclusie is gebaseerd is erg klein. Gezien de grote behoefte aan valide uitkomsten is er een aanvullend onderzoek gewenst. Omdat de aangeleverde toetsgegevens van de scholen vaak van onvoldoende kwaliteit waren en in verband met de vergelijkbaarheid van de toetsresultaten heeft een aparte, uniforme afname de voorkeur. Het toekennen van een (voorlopig) onderwijsnummer zal het monitoren van de nieuwkomers in het vervolgtraject mogelijk maken.

Bijlagen

(door Rob Andriol, LOWAN)

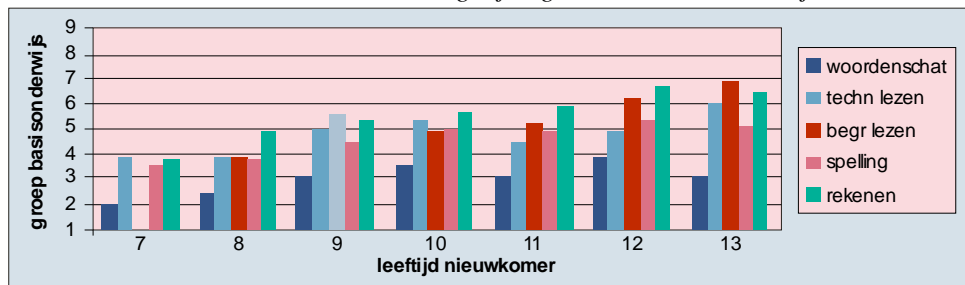
Leerrendement van nieuwkomers

Overzicht van het leerrendement na één jaar onderwijs in Nederland



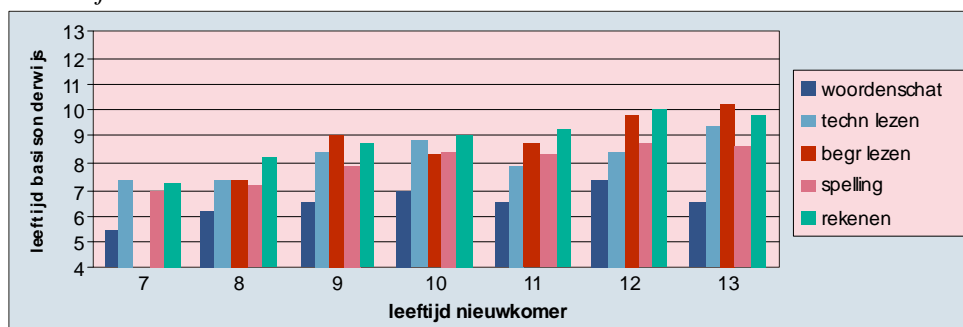
Een leerrendement van 100% is in het reguliere basisonderwijs gemiddeld. Verreweg de meeste nieuwkomers halen een hoger rendement. Dit neemt toe met de leeftijd.

Overzicht van het bereikte niveau in vergelijking met het basisonderwijs



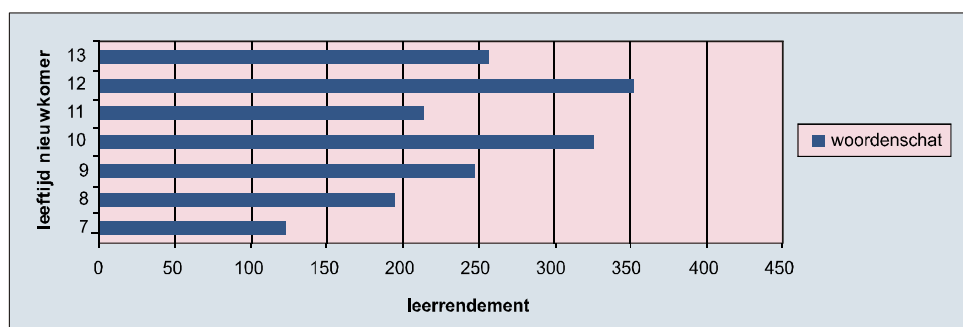
Een niveau van eind groep 3 is in het reguliere basisonderwijs gemiddeld. De 7 en 8 jarige nieuwkomers bereiken dit niveau nog niet helemaal. Het bereikte niveau stijgt met de leeftijd.

Overzicht van het bereikte niveau in vergelijking met de leeftijdgenoten in het basisonderwijs



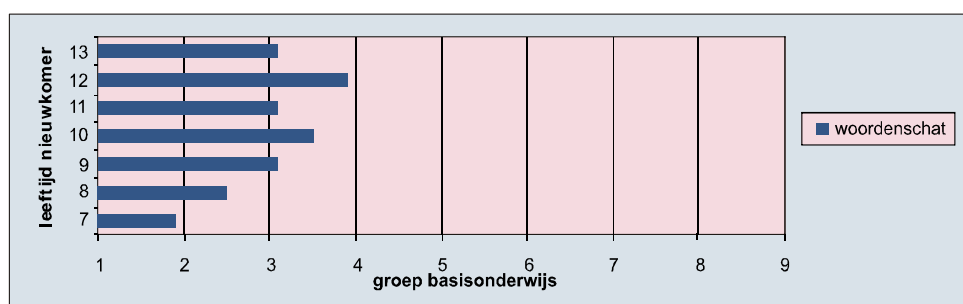
Een niveau van 7;04 jaar is in het reguliere basisonderwijs gemiddeld.

Woordenschat

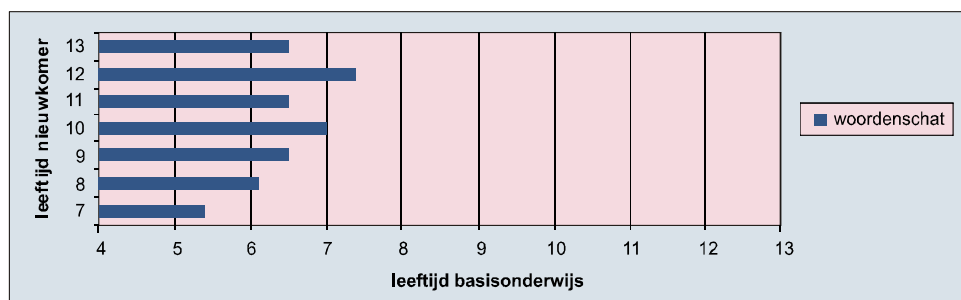


Overzicht van het leerrendement van de passieve woordenschat na één jaar onderwijs in Nederland.

Voor de nieuwkomers in de leeftijdsgroep 7 – 9 jaar is dit gemiddeld 181%, voor 10 – 13 jaar is dit gemiddeld 293% en voor alle leeftijden is dit gemiddeld 256%.

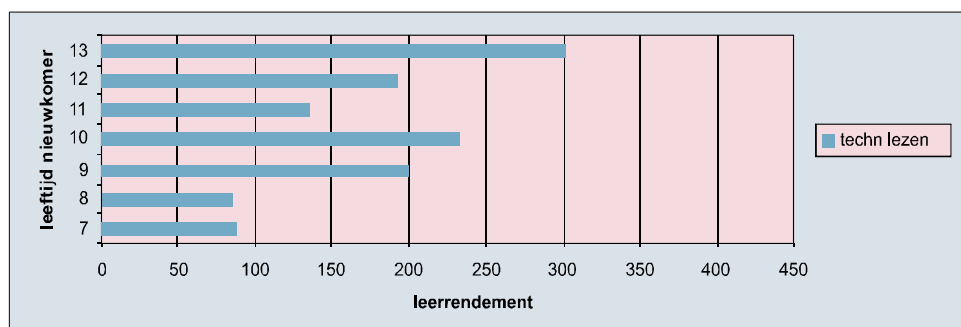


Overzicht van het niveau na één jaar onderwijs in Nederland, in vergelijking met de groep in het reguliere onderwijs. Een niveau van eind groep 3 is in het reguliere basisonderwijs gemiddeld. Voor de nieuwkomers in de leeftijdsgroep 7 – 9 jaar is dit gemiddeld begin groep 2, voor 10 – 13 jaar is dit gemiddeld medio groep 3 en voor alle leeftijden is dit gemiddeld begin groep 3.



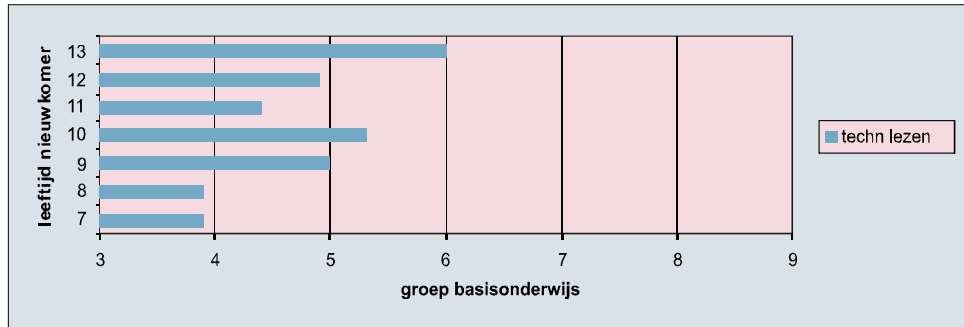
Overzicht van het niveau na één jaar onderwijs in Nederland, in vergelijking met leeftijdgenoten in het reguliere onderwijs. Een niveau van 7;04 jaar is in het reguliere basisonderwijs gemiddeld. Voor de nieuwkomers in de leeftijdsgroep 7 – 9 jaar is dit gemiddeld 5;09 jaar, voor 10 – 13 jaar is dit gemiddeld 6;09 jaar en voor alle leeftijden is dit gemiddeld 6;05.

Technisch lezen



Overzicht van het leerrendement van technisch lezen na één jaar onderwijs in Nederland.

Voor de nieuwkomers in de leeftijdsgroep 7 – 9 jaar is dit gemiddeld 121%, voor 10 – 13 jaar is dit gemiddeld 198% en voor alle leeftijden is dit gemiddeld 173%.

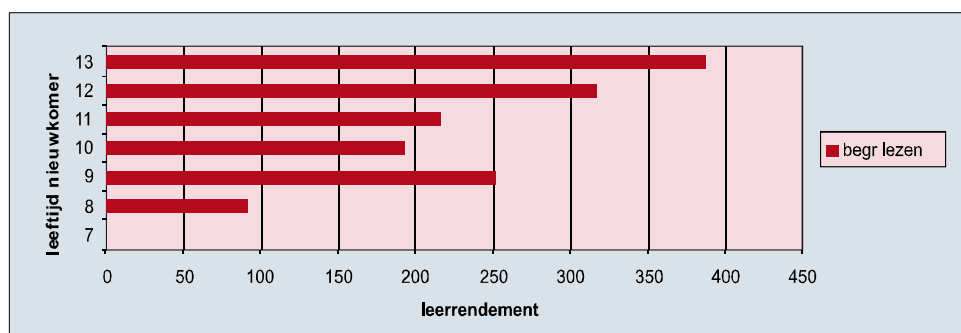


Overzicht van het niveau na één jaar onderwijs in Nederland, in vergelijking met de groep in het reguliere onderwijs. Een niveau van eind groep 3 is in het reguliere basisonderwijs gemiddeld. Voor de nieuwkomers in de leeftijdsgroep 7 – 9 jaar is dit gemiddeld begin groep 4, voor 10 – 13 jaar is dit gemiddeld eind groep 4 en voor alle leeftijden is dit gemiddeld eind groep 4.



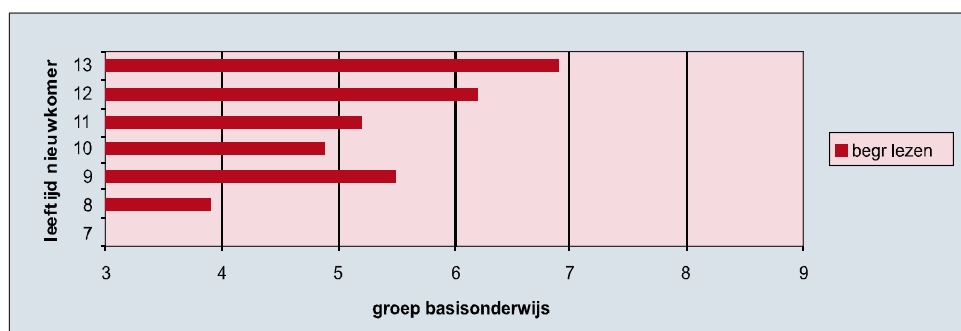
Overzicht van het niveau na één jaar onderwijs in Nederland, in vergelijking met leeftijdgenoten in het reguliere onderwijs. Een niveau van 7;04 jaar is in het reguliere basisonderwijs gemiddeld. Voor de nieuwkomers in de leeftijdsgroep 7 – 9 jaar is dit gemiddeld 7;07 jaar, voor 10 – 13 jaar is dit gemiddeld 8;04 jaar en voor alle leeftijden is dit gemiddeld 8;00 jaar.

Begrijpend lezen

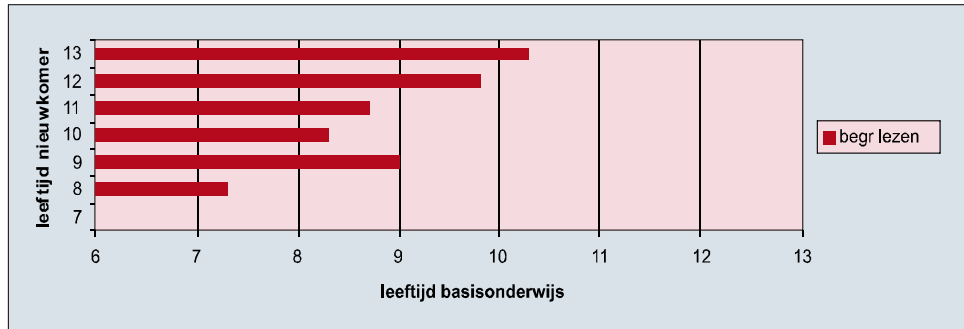


Overzicht van het leerrendement van begrijpend lezen na één jaar onderwijs in Nederland.

Voor de nieuwkomers in de leeftijdsgroep 8 – 9 jaar is dit gemiddeld 197%, voor 10 – 13 jaar is dit gemiddeld 263% en voor alle leeftijden is dit gemiddeld 251%.

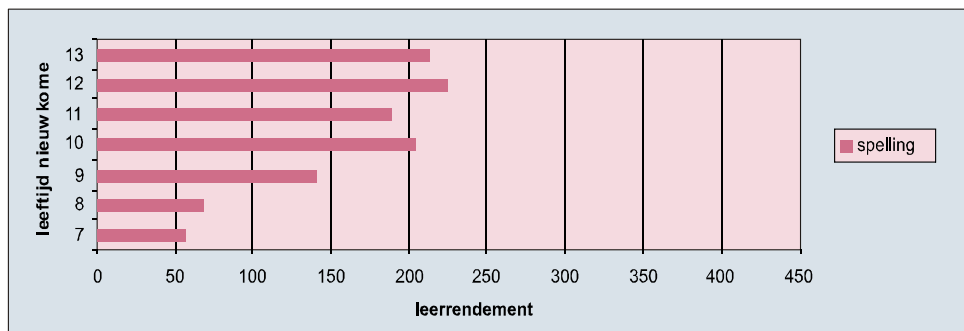


Overzicht van het niveau na één jaar onderwijs in Nederland, in vergelijking met de groep in het reguliere onderwijs. Een niveau van eind groep 3 is in het reguliere basisonderwijs gemiddeld. Voor de nieuwkomers in de leeftijdsgroep 7 – 9 jaar is dit gemiddeld eind groep 4, voor 10 – 13 jaar is dit gemiddeld medio groep 5 en voor alle leeftijden is dit gemiddeld medio groep 5.

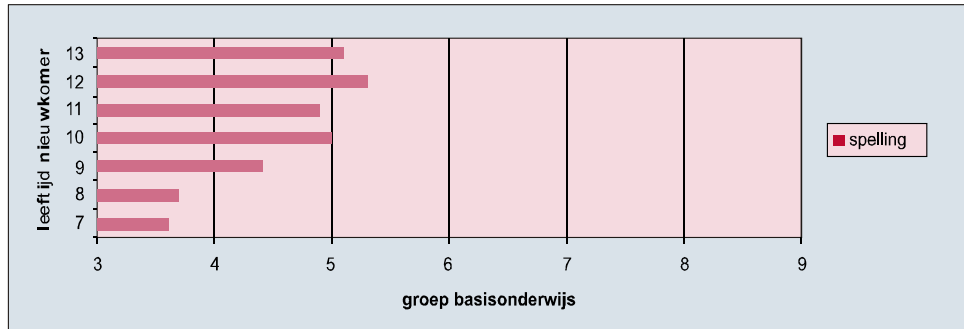


Overzicht van het niveau na één jaar onderwijs in Nederland, in vergelijking met leeftijdgenoten in het reguliere onderwijs. Een niveau van 7;04 jaar is in het reguliere basisonderwijs gemiddeld. Voor de nieuwkomers in de leeftijdsgroep 7 – 9 jaar is dit gemiddeld 8;03 jaar, voor 10 – 13 jaar is dit gemiddeld 9;00 jaar en voor alle leeftijden is dit gemiddeld 8;10 jaar.

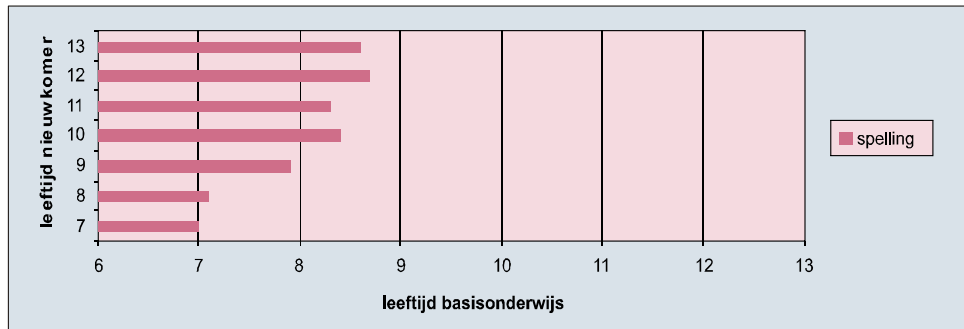
Spelling



Overzicht van het leerrendement van spelling na één jaar onderwijs in Nederland. Voor de nieuwkomers in de leeftijdsgroep 7 – 9 jaar is dit gemiddeld 103%, voor 10 – 13 jaar is dit gemiddeld 206% en voor alle leeftijden is dit gemiddeld 185%.

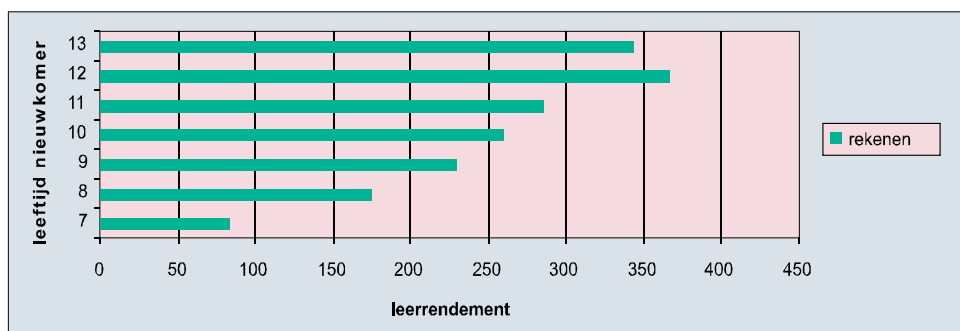


Overzicht van het niveau na één jaar onderwijs in Nederland, in vergelijking met de groep in het reguliere onderwijs. Een niveau van eind groep 3 is in het reguliere basisonderwijs gemiddeld. Voor de nieuwkomers in de leeftijdsgroep 7 – 9 jaar is dit gemiddeld begin groep 4, voor 10 – 13 jaar is dit gemiddeld begin groep 5 en voor alle leeftijden is dit gemiddeld eind groep 4.



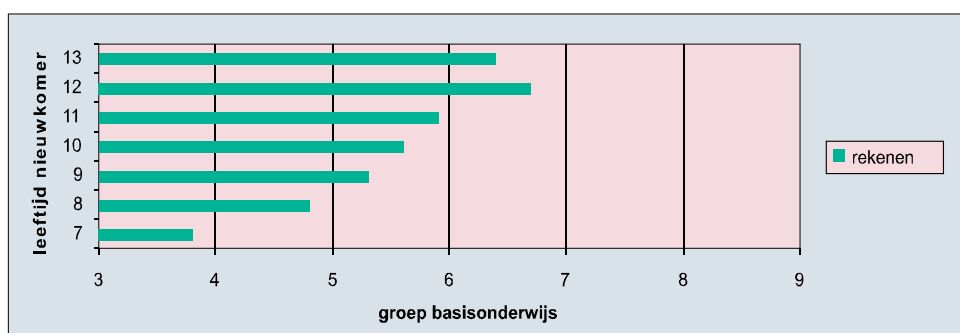
Overzicht van het niveau na één jaar onderwijs in Nederland, in vergelijking met leeftijdgenoten in het reguliere onderwijs. Een niveau van 7;04 jaar is in het reguliere basisonderwijs gemiddeld. Voor de nieuwkomers in de leeftijdsgroep 7 – 9 jaar is dit gemiddeld 7;05 jaar, voor 10 – 13 jaar is dit gemiddeld 8;05 jaar en voor alle leeftijden is dit gemiddeld 8;02 jaar.

Rekenen-wiskunde

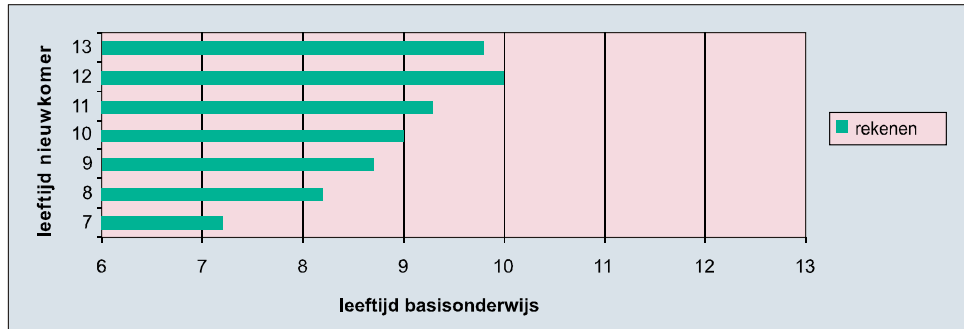


Overzicht van het leerrendement van rekenen-wiskunde na één jaar onderwijs in Nederland.

Voor de nieuwkomers in de leeftijdsgroep 7 – 9 jaar is dit gemiddeld 154%, voor 10 – 13 jaar is dit gemiddeld 304% en voor alle leeftijden is dit gemiddeld 257%.



Overzicht van het niveau na één jaar onderwijs in Nederland, in vergelijking met de groep in het reguliere onderwijs. Een niveau van eind groep 3 is in het reguliere basisonderwijs gemiddeld. Voor de nieuwkomers in de leeftijdsgroep 7 – 9 jaar is dit gemiddeld medio groep 4, voor 10 – 13 jaar is dit gemiddeld begin groep 6 en voor alle leeftijden is dit gemiddeld medio groep 5.



Overzicht van het niveau na één jaar onderwijs in Nederland, in vergelijking met leeftijdgenoten in het reguliere onderwijs. Een niveau van 7;04 jaar is in het reguliere basisonderwijs gemiddeld. Voor de nieuwkomers in de leeftijdsgroep 7 – 9 jaar is dit gemiddeld 7;10 jaar, voor 10 – 13 jaar is dit gemiddeld 9;05 jaar en voor alle leeftijden is dit gemiddeld 8;10 jaar.